



PÁLYAVASÚTI TERÜLETI IGAZGATÓSÁG SZOMBATHELY
TERÜLETI FORGALMI OSZTÁLY

1671/2023/MAV

Végrehajtási Utasítás

a Zalaegerszeg (kiz.) - Rédics MERÁFI vonalon és
szolgálati helyeken a szolgálat végzésére

Hatályba lépés időpontja: 2023. év április hó 01. nap

Érvényes: hatálybalépéstől visszavonásig

Összeállította:

Csik Katalin

forgalmi szabályozási szakelőadó

Felülvizsgálta:

Kreiner István

osztályvezető

Ellenjegyezte:

Bánhidai Pál Tamás

főnökségvezető

Jóváhagyta:

Bertalan Zsolt

osztályvezető

Tartalomjegyzék

Módosítások előjegyzése	2
1. Általános előírások	5
1.1. A Végrehajtási Utasítás hatálya, tartalma és kezelése	5
1.1.1. A Végrehajtási Utasítás hatálya	5
1.1.2. A Végrehajtási Utasítás tartalma	5
1.1.3. A Végrehajtási Utasítás kezelése	5
1.2. Az önálló szolgálatvégzés feltételei	5
1.3. A vonal/vonalszakasz általános ismertetése	6
1.4. Forgalmirányítási rendszer	6
2. Jelző-, biztosítóberendezések.....	7
2.1. Vonali és állomási jelző-, biztosítóberendezések általános ismertetése	7
2.3. Főkulcsok, szolgálati helyiségek kulcsának átadása, visszavétele	8
3. Közlemények adására és vételére vonatkozó előírások.....	8
3.1. A vonalszakaszon rendelkezésre álló távbeszélő értekező berendezések	8
3.2. Értekezéssel kapcsolatos rendelkezések	9
3.3. Közlemények előjegyzése	9
4. Váltók, váltó- és vágányútellenőrzés.....	10
4.2. Állandóan zárva tartott váltók	10
4.3. Váltógondozás, váltóvizsgálat	11
6. Tolatószolgalat.....	12
6.1. Tolatás engedélyezése	12
6.2. A tolatás végrehajtása	12
6.3. Tolatás a nyílt vonal felé	13
6.4. Rendkívüli esetben elvégzendő tolatás.....	13
7. Védekezés a járműmegfutamodások ellen	13
7.1. Megfutamodás elleni védekezés tolatás befejezése után	13
7.2. Kulccsal lezárható kocsifogó alátétek alkalmazása	14
7.3. Felelősség a járműmegfutamodás elleni védekezésért	14
8. A vonatközlekedés lebonyolítása.....	14
8.1. Engedélykérés, -adás	14
8.2. A vonat számának és előrelátható indulási idejének közlése.....	15
8.3. Visszajelentés	15
8.4. Rendelkezések közlése a vonatszeméllyzettel.....	15
8.4.1. A vonalszakasz forgalmi személyzet nélküli állomásairól induló vonatok személyzetének értesítése	16
8.5. A vonatok mozdonyvezetőinek indításra, áthaladásra történő felhatalmazása	16
8.6. Vonattalálkozások lebonyolítása	16
8.7. Segélymozdonyok, segélyvonatok közlekedtetése	18
8.8. Próbavonatok közlekedtetése	18
8.9. 6000 kg-nál könnyebb járművek közlekedtetése	18
9. Építési és fenntartási munkák.....	18
9.1. A vonatforgalmat nem érintő, nem vágányzár keretében, az elsodrési határon kívül végzett munkák	18

9.2. A vonatforgalmat érintő, nem vágányzár keretében, az elsodrési határon belül végzett munkák	19
9.3. Pályaműködtetői kapacitásigény felhasználás	19
9.4. Munkavonatok közlekedtetése	20
10. Pályavasúti informatikai rendszerek kezelése	20
10.1. A munkahelyek adatai, az egyes munkahelyeken végzett feladatok meghatározása	20
10.2. Vonatösszeállítás közlése	20
10.3. A vonatok készre jelentésével kapcsolatos előírások	21
10.4. Pályavasúti informatikai rendszerek meghibásodása	22
11. Egyéb előírások	22
11.1. Világítás	22
11.2. Rendkívüli események	22
11.3. Másodkulcsok kezelése	23
11.4. Ellenőrzési kötelezettség	23
11.5. Vagyonvédelem	23
MELLÉKLETEK:	24

1. Általános előírások

1.1. A Végrehajtási Utasítás hatálya, tartalma és kezelése

1.1.1. A Végrehajtási Utasítás hatálya

A Végrehajtási Utasítás (továbbiakban: VU) területi hatálya kiterjed a 23-as számú vasútvonal Zalaegerszeg (kiz.) – Lenti (kiz.) és Lenti (kiz.) – Rédics (bez.) MERÁFI vonal (továbbiakban: vonalszakasz) és szolgálati helyeinek forgalomszabályozására.

A VU személyi hatálya kiterjed a vonalszakaszon fogalomirányítást végző, valamint a vonatokon szolgálatot teljesítő munkavállalókra, továbbá a vonalszakaszon munkát végző MÁV Zrt, egyéb vasúti társaság, valamint egyéb külső vállalkozás (idegen felek) munkavállalóira.

1.1.2. A Végrehajtási Utasítás tartalma

A VU tartalmazza vonal forgalmi szolgálatának szervezésére, irányítására, végzésére vonatkozó szabályokat.

Azokra az esetekre, amelyekre a VU nem tartalmaz eltérő előírásokat, az F.2. sz. Forgalmi Utasítás és az F.2. sz. Forgalmi Utasítás Függelékei, valamint az F.1. sz. Jelzési Utasítás előírásai érvényesek.

1.1.3. A Végrehajtási Utasítás kezelése

- A VU a Pályavasúti Intranet portálon (<https://palyaintranet.mav.hu>) a Forgalom – Területi Igazgatósági szabályozás – Szombathely – Forgalom lebonyolítását szabályozó végrehajtási utasítások – Vonali VU-k menüpontban kerül nyilvántartásra.
- A VU a MÁV Csoport honlapján is megjelenítésre kerül, a jogosultsággal rendelkezők a <https://www.mavcsoport.hu/palyavasut/szombathelyi-tig> menüpontban érhetik el.

1.2. Az önálló szolgálatvégzés feltételei

Érvényes vizsgával kell rendelkezni:

- Lenti állomás forgalmi szolgálattevőjének, aki a vonalszakasz tekintetében forgalomirányítói feladatokat lát el (továbbiakban: forgalomirányító) a VU teljes anyagából.
- Zalaegerszeg állomás forgalmi szolgálattevőinek (rendelkező, külső forgalmi szolgálattevő) a VU rájuk vonatkozó anyagából.
- A vonalszakaszokon közlekedő vonatszemélyzetnek a VU rájuk vonatkozó anyagából.

A vonalszakaszon levő biztosítóberendezés kezelését csak a Kezelési Szabályzatból érvényes vizsgával rendelkező munkavállaló végezheti. A vonalszakaszon csak olyan vonat közlekedhet, amelynél a vonatszemélyzet közül legalább egy munkavállaló a vonalon levő biztosítóberendezés Kezelési Szabályzatából érvényes vizsgával rendelkezik. A szükséges vizsgák meglétéért a menetvonal tulajdonos a felelős.

A vonalon munkát végző, a MÁV Zrt. szervezeti egységéhez tartozó, valamint külső vállalkozók munkavállalóinak a VU rájuk vonatkozó anyagát ismerni kell.

A munkavezetőt és munkavégzésért felelőst a VU rájuk vonatkozó előírásaiból kimutathatóan oktatni kell.

Az oktatásokat és vizsgáztatásokat az érvényben lévő rendelkezések szerint kell megtartani, valamint a képzéssel és vizsgáztatással kapcsolatos bizonylatokat kiállítani.

1.3. A vonal/vonalszakasz általános ismertetése

A vonal:

Jellege:

- egyvágányú, nem villamosított

Követési rend:

- állomástávolságú

Engedélyezett tengelyterhelés:

- Zalaegerszeg (kiz.) – Lenti (bez.) 21,0 t
- Lenti (kiz.) – Rédics (bez.) 11,5 t

Pályasebesség:

- Zalaegerszeg (kiz.) – Lenti (bez.) 60 km/h
- Lenti (kiz.) – Rédics (bez.) 40 km/h

Vonatbefolyásolás:

- nincs kiépítve

Általános fékúttávolság:

- 400 méter

Vonathossz:

- 300 méter, túlhosszú vonatok közlekedése engedélyezett

A vonalon található szolgálati helyek:

Állomás:

- Bak
- Gutorfölde
- Csömödér-Páka
- Lenti
- Rédics

Megálló-rakodóhely:

- Tófej

Pályakiágazás:

- Lenti-HM kiágazás

Megállóhely:

- Bocfölde
- Sárhida
- Baktüttös
- Rádiháza
- Ortaháza
- Iklódbördöce
- Lentiszombathely

1.4. Forgalmirányítási rendszer

A vonalszakaszon MERÁFI (mellékvonali rádiós forgalmirányítás) működik.

A vonalszakasz forgalomszabályozó állomása Lenti állomás.

A vonatközlekedés lebonyolítása szempontjából Bak, Gutorföldre, Csömödér-Páka és Rédics állomásokat forgalmi szolgálattevővel nem rendelkező nyíltvonalai szolgálati helynek kell tekinteni.

A forgalomirányító feladata:

- Vonatközlekedés és tolatás irányítása, lebonyolítása, felügyelete.
- A hangrögzítő berendezés használhatatlansága esetén az adott és vett közlemények, rendelkezések előjegyzése a Fejrovtos előjegyzési naplóba.
- Engedélykérés, engedélyadás, menetengedély megadása, visszajelentés adása az F.2. sz. Forgalmi Utasításban előírtak szerint.
- MERÁFI állomásokon menetrendszerinti vagy rendkívüli vonattalálkozás lebonyolításának szabályozása.
- Rendkívüli esemény, baleset esetén a szükséges intézkedések, értesítések megtétele.
- Hangrögzítő berendezés ellenőrzése, és annak használhatatlansága esetén a szomszédos forgalmi szolgálattevő és a vonatszemélyzet értesítése.
- Váltók gondozása, karbantartása, váltóvizsgálata céljából vonatmentes időben a MERÁFI állomásokon a főkulcs használatának engedélyezése.
- A vonalszakaszra vonatkozóan kezeli az ATLASZ programot.

Zalaegerszeg forgalmi szolgálattevő (rendelkező, külsős) feladata:

- A Vonatadatlapok kiállítása, kezelése.
- A MEFI főkulcs és a szolgálati helyek irodakulcsának Írásbeli rendelkezésen történő átadása a vonatszemélyzet részére, majd annak visszavétele.
- Engedélykérés - a forgalomirányító által engedélyadáskor közölt menetengedélyt ráírja a Vonatadatlapra és átadja a vonatszemélyzetnek -, engedélyadás, visszajelentés adása az F.2. sz. Forgalmi Utasításban előírtak szerint.
- Írásbeli rendelkezés kiállítása, kézbesítése.

A vonatszemélyzet feladata:

- Vonatadatlap vezetése,
- menetengedélyek kérése,
- pályamenti berendezések figyelése, jelentési kötelezettség,
- külsőtéri biztosítóberendezés kezelése.

2. Jelző-, biztosítóberendezések

2.1. Vonali és állomási jelző-, biztosítóberendezések általános ismertetése

A vonalszakaszon ellenmenetet és utolérést kizáró biztosítóberendezés nincs.

- **Bak állomás:** MEFI rendszerű ellenőrző jelzős berendezés és SR2 jelű fényesorompó berendezés üzemel.
- **Tófej megálló-rakodóhely:** V-betűs jelzővel fedezett megálló-rakodóhely.
- **Gutorföldre állomás:** MEFI rendszerű ellenőrző jelzős berendezés és SR2 jelű fényesorompó berendezés üzemel.
- **Csömödér-Páka állomás:** MEFI rendszerű ellenőrző jelzős berendezés és SR2 jelű fényesorompó berendezés üzemel.
- **Lenti állomás:** ID 55 kulcsrögzítős fényjelzős biztosítóberendezés.
- **Rédics állomás:** MEFI rendszerű ellenőrző jelzős berendezés.

2.3. Főkulcsok, szolgálati helyiségek kulcsának átadása, visszavétele

A vonatszemélyzet részére írásbeli rendelkezésén történik a kulcsok átadása a vonalra vonatkozó indító állomáson. A kulcsok visszavételét a Fejrovas előjegyzési naplóban kell előjegyezni és az átadó-átvevő munkavállalónak aláírni. A leadott kulcsokat az első alkalmas vonattal az azokat tároló állomásra kell küldeni. A vonalszakaszon főkulcs és Bak, Gutorföldre, Csömödér-Páka, valamint Rédics szolgálati helyek ajtókulcsa nélkül vonat nem közlekedhet.

A kulcsok átadása, visszavétele a területileg illetékes pályafenntartási szervezeti egység képviselőjének, biztosítóberendezési művezetőnek vagy megbízottjának vonatmentes időben váltó gondozása, karbantartása, vizsgálata céljából a Fejrovas előjegyzési naplóban történő átadás-átvétel előjegyzése mellett történik.

3. Közlemények adására és vételére vonatkozó előírások

3.1. A vonalszakaszon rendelkezésre álló távbeszélő értekező berendezések

Mobiltelefon:

A forgalomirányító szolgálati helyén technológiai célú hangrögzítővel ellátott mobiltelefon került telepítésre. Hívószáma: +36 30 565 5857.

Mobiltelefonról a forgalomirányítóval a +36 30 565 5857 telefonszámon létesíthető távközlési kapcsolat (kizárólag a jelen VU hatálya alá tartozó közlemények lebonyolítása céljából).

Zalaegerszeg állomás rendelkező forgalmi szolgálattevőjével a +36 30 565 5876-os telefonszámon létesíthető kapcsolat.

Pályatelefon:

A pályatelefon a vontatójármű tartozékát képezi, a vontatási telep köteles a vontatójárművet üzemképes pályatelefon belépő készülékkel ellátni.

Valamennyi nyíltvonali útsorompó biztosítóberendezési szekrényén és a forgalmi szolgálat nélküli állomások felvételi épületének falán ki van alakítva pályatelefon belépő-csatlakozó helyek.

Hangrögzítő berendezés:

Lenti állomáson hangrögzítő berendezés üzemel.

MERÁFI rádió:

Lenti állomás forgalmi irodájába MERÁFI rádió van telepítve.

Hordozható rádió:

Zalaegerszeg állomás külső forgalmi irodájában van rendszeresítve.

A vonalszakaszon közlekedő vonatok vontatójárművét hordozható rádióval (vagy mobiltelefonnal) és PT belépő készülékkel kell ellátni.

CB/IP telefon:

Engedélykérő, vonalirányító és vasútüzemi és állomásközi telefonok.

Zalaegerszeg rendelkező 06 1 517 3103

Zalaegerszeg külső 06 1 517 3102, 06 1 517 3003

Lenti 06 1 517 3262, 06 1 517 2962

Rédics állomás kivételével valamennyi szolgálati hely forgalmi irodájában üzemképes CB telefon áll rendelkezésre a forgalomirányítóval történő értekezés céljából.

Szolgálati hely	CB telefon száma:
Bak	(07) 31-44
Gutorfölda	(07) 31-38
Csömödér-Páka	(07) 32-51

3.2. Értekezéssel kapcsolatos rendelkezések

A vonalon közlekedő valamennyi mozdonyt és munkagépet jól működő mobiltelefonnal kell ellátni! Jól működő értekező berendezés nélkül a vonalon vonat, munkagép nem közlekedhet.

A vonalra történő belépés előtt vagy a vonalon az indulás előtt a vonat kiindulási állomásáról a mozdonyvezető köteles bejelentkezni Lenti állomás forgalomirányítójánál, aki a bejelentkezést nyugtázni köteles. A bejelentkezéskor a mobiltelefon számát az informatikai rendszerrel ellenőrizni köteles, eltérés esetén a mobiltelefon számát a Fejrovatos előjegyzési napló Megjegyzések rovatába elő kell jegyezni.

A mozdonyvezetők részéről a bejelentkezéseket olyan időben kell megtenni, hogy a késedelmes bejelentkezés miatt a vonatot ne kelljen feltartóztatni.

Lenti forgalomirányító akkor adhat engedélyt a vonat közlekedésére, ha a mozdonyvezető részéről a bejelentkezés megtörtént. Amennyiben a bejelentkezés nem történik meg, a forgalomirányító a vonat részére nem adhat engedélyt és utasítania kell a rendelkező forgalmi szolgálattevőt, hogy a mozdonyvezető a bejelentkezést pótolja.

Bejelentkezés mobiltelefonon:

Mozdonyvezető:

„A ... számú vonat mozdonyvezetője Lenti állomás forgalomirányítójánál jelentkezik. A mobiltelefon száma: +36-00-000-0000. (Név)”

Forgalomirányító:

„Lenti állomáson a forgalomirányító a ... számú vonat jelentkezését vette. Visszaismétlem a mobiltelefon számát: +36-00-000-0000. (Név)”

3.3. Közlemények előjegyzése

A forgalomirányító az. F.2. számú Forgalmi Utasításban és a Függelékében előírtakon túlmenően az alábbi közleményeket is köteles előjegyezni a Fejrovatos előjegyzési naplóba:

- A vonat részére állomásig vagy bejáratirányú ellenőrző jelzőig adott engedélyt.
- A vonat részére adott engedélyt a bejáratirányú ellenőrző jelzőtől az állomásig.
- Hívójelzést, Megállj! jelzést adó, vagy jelzést egyáltalán nem adó mellékvonali ellenőrző jelző melletti elhaladásra adott engedélyt.
- A vonatszemélyzettől kapott, a mellékvonali ellenőrző jelző, rugós váltó használhatatlanságára vagy nem üzemszerű működésére vonatkozó jelentéseket.
- A vonattalálkozásokat a munkagrafikonon és az érintett vonatok Vonatadatlapján kell rögzíteni.
- A tolatás, váltógondozás, karbantartás, kitérőmérés céljából engedélyezett kulcsfüggés-feloldás megkezdését és befejezését.

A forgalomirányító a vonalszakaszra vonatkozóan számítógépes munkagrafikont vezet az ATLASZ program segítségével melyen a következő események kerülnek rögzítésre:

- adott menetrend (mely állomástól – mely állomásig, vagy állomás bejáratirányú ellenőrző jelzőjéig),
- kulcsfüggés feloldás kezdete – vége,
- vágány foglaltság,
- nyílt vonal foglaltsága (pályakapacitás korlátozás),
- vonattalálkozások.

A Vonatadatlap vezetésére vonatkozó előírásokat a 4. sz. melléklet tartalmazza.

4. Váltók, váltó- és vágányútellenőrzés

4.2. Állandóan zárva tartott váltók

Bak állomás

Váltó száma	Terelési iránya
3	egyenes
4	egyenes

Tófej megálló-rakodóhely

Váltó száma	Terelési iránya
A/1	egyenes
B/1	egyenes

Gutorföldre állomás

Váltó száma	Terelési iránya
1	egyenes
5	egyenes
6a	főirányból mellékirányba
6b	mellékirányból főirányba
4	egyenes

Csömödér-Páka állomás

Váltó száma	Terelési iránya
1	egyenes
3	egyenes
7	egyenes
9	kitérő
8	egyenes
6	egyenes
2	egyenes

HM kiágazás

Váltó száma	Terelési iránya
A/1	egyenes

Lenti állomás

Váltó száma	Terelési iránya
1	egyenes
5	kitérő
7	egyenes
9	egyenes
14	egyenes
12	egyenes
10	egyenes
8	egyenes
6	kitérő
2	egyenes

Rédics állomás

Váltó száma	Terelési iránya
3	egyenes

4.3. Váltógondozás, váltóvizsgálat

A vonalon a váltók gondozását és karbantartását, a kitérők mérését az illetékes pályafenntartási szakasz végzi.

A váltógondozással és karbantartással, kitérőméréssel megbízott munkavállaló a szolgálati helyek forgalmi irodáinak kinyitásához szükséges kulcsot és a váltók felnyitásához a biztosítóberendezési főkulcsot Zalaegerszeg állomás rendelkező forgalmi szolgálattevőjétől vagy a forgalomirányítótól a Fejrovas előjegyzési naplóban történő elismertetés mellett köteles átvenni.

A váltógondozást, karbantartást, kitérőmérést végző munkavállaló az adott szolgálati helyen a forgalmi irodában lévő általános célú (CB) távbeszélőn vagy mobiltelefon igénybevételével köteles bejelentkezni a forgalomirányítónál és a munkavégzésre, továbbá a kulcsfüggés feloldására engedélyt kérni. Az engedély adásakor a befejezés időpontja is meghatározásra kerül.

A forgalomirányító a kulcsfüggés feloldására az alábbi szöveggel ad engedélyt:

„Kulcsfüggés ... (váltógondozás, karbantartás vagy kitérőmérés) céljából ... szolgálati helyen ... óra ... perckor ... óra ... percig feloldható. Név”

A kulcsfüggés feloldásának a forgalomirányító által történt engedélyezését követően a kulcselzáró berendezésből a váltógondozáshoz szükséges kulcsok kivehetők. Engedély nélkül, továbbá értekezés lehetetlensége esetén a kulcsfüggést váltógondozás, karbantartás, kitérőmérés céljából feloldani tilos.

A váltógondozás, karbantartás, kitérőmérés céljából engedélyezett kulcsfüggés-feloldás időtartama alatt az állomás felé, a bejáratirányú ellenőrző jelzőig mindkét irányból adható engedély (menetengedély) a vonatok részére.

A váltógondozási, karbantartási, kitérőmérési munkálatok befejezését követően a váltógondozást, karbantartást, kitérőmérést végző munkavállaló köteles a váltókat és védelmi berendezéseket alaphelyzetükbe visszaállítani, lezárni és a kulcsokat a kulcselzáró

szekrénybe visszahelyezni, majd a kulcsfüggőség feloldását megszüntetni és erről a forgalomirányító részére az alábbi szöveggel jelentést tenni:

„Kulcsfüggés feloldás ... szolgálati helyen ... óra ... perckor befejezve. Név”

A váltógondozást, karbantartást, kitérőmérést végző munkavállaló a kulcsokat alapesetben azon szolgálati helyen adja le, ahol azokat átvette. Amennyiben a kulcsok nem az átvétel helyén kerülnek visszaadásra, közölni kell a kulcsok átvételének helyét. A forgalomirányító/forgalmi szolgálattevő köteles az első alkalmas vonattal a kulcsokat őrző szolgálati helye visszajuttatni.

6. Tolatáshoz

6.1. Tolatás engedélyezése

Amennyiben a vonattal előre tervezetten tolatást (pl. kocsik ki-besorozás, átállítás stb.) kell végezni, akkor a menetvonal tulajdonos vasúti társaság köteles vezető jegyvizsgálót vagy vonali tolatásvezetőt biztosítani.

Előre tervezett tolatás esetén a vonatot indító állomás forgalmi szolgálattevője, forgalomirányítója Írásbeli rendelkezésén közli az elvégzendő feladatokat, korlátozásokat.

A tolatást a forgalomirányító előszóval engedélyez. A fővágány elfoglalásáról, felszabadulásáról minden esetben jelentést kell tenni a forgalomirányítónak.

Egyidejűleg két nem személyszállító vonat ugyanazon a szolgálati helyen tolatást nem végezhet.

6.2. A tolatás végrehajtása

A tolatási mozgás megkezdése előtt a kulcsfüggőség feloldására engedélyt kell kérni a forgalomirányítótól. A kulcsfüggés feloldásához a forgalomirányító az alábbi szöveggel ad engedélyt:

"Kulcsfüggés a ... számú vonat részére ... állomáson ... óra ... perckor feloldható. Név."

A vágányzáró sorompókat, kisiklasztó sarukat, rugós váltók kézi állítását, a többi váltó váltózárjainak kezelését, a fénysorompók vagy fény- és félsorompók kézi kezelését a Kezelési Szabályzatban előírtak szerint, a vonatkísérő személyzet köteles végezni.

Tolatás megkezdése előtt a tolatásvezető személyesen köteles meggyőződni arról, hogy az útsorompók lezárása a kezelőhelyről megtörtént-e.

Tolatási mozgást rugós váltón át végezni csak a váltó kézi állításra történt átállításával szabad. Személyszállító vonatok esetében mozdonyok, motorkocsik rugós váltón keresztül történő körüljárása, átállása az alábbi feltételekkel engedélyezett:

- a tolatást a vonali tolatásvezető vagy vezető jegyvizsgáló köteles vezetni,
- a rugós váltón történő áthaladásról a mozdonyvezető is köteles meggyőződni,
- a váltó használhatóságáról – a mozgatható alkatrészek kivételével – is meg kell győződni, visszatolás a váltón csak ezután engedélyezhető.

Ha valamely állomáson tolatást végeznek, érkező vonat számára csak a tolatással ellentétes oldalon és csak a bejáratirányú ellenőrző jelzőig adható engedély. A tolatást a várt vonat előrelátható érkezési ideje előtt 10 perccel előbb kell megszüntetni, erre Írásbeli rendelkezésén is utasítást kell adni a vonatszemélyzetnek.

A kihaladó vonat után a tolatás a forgalomirányító engedélyével kezdhető meg. A tolatás befejezéséről, a vonatközlekedés miatti megszakításáról a forgalomirányítónak jelentés kell tenni.

"Kulcsfüggés a ... számú vonat részére ... állomáson ... óra ... perckor befejezve. Név."

A tolatás befejezéséről és a vonatforgalom alatti késleltetésekről a forgalomirányítónak jelentést kell tenni. A vonatfelvétel és a készre jelentés után a vonatszemélyzet a mozdonyvezető közvetítésével köteles jelentést tenni a forgalomirányítónak arról, hogy a vonat indulásra készen áll.

Vonatközlekedés időtartama alatt az állomáson tolatás nem végezhető.

Személyszállító, valamint nem személyszállító vonatok indítása előtti teendők:

- Kiszolgálás vagy a munka befejezését nem személyszállító vonatoknál vonali tolatásvezető; a személyszállító vonatoknál a vezető jegyvizsgáló, szerelvény vonatoknál a mozdonyvezető köteles jelenteni a forgalomirányítónak, majd engedélyt kérni az indító fővágányra/nyíltvonali vágányra történő átállásra. A vonali tolatásvezető (vezető jegyvizsgáló), mozdonyvezető a kapott engedélyt köteles nyugtázni, és egyeztetni az előrelátható indulási időt.
- Az átállás befejezése után a vonali tolatásvezető (vezető jegyvizsgáló) a berendezést köteles alapállásba állítani majd váltó- és vágányút ellenőrzést tartani.
- A vonali tolatásvezető, vezető jegyvizsgáló köteles bejelenteni a forgalomirányítónak az átállás megtörténtét, a berendezés alaphelyzetbe állítását, engedélyt kérni az indulásra. A vonali tolatásvezető, vezető jegyvizsgáló a menetengedély nyugtázását követően köteles a mozdonyvezetővel közölni a menetengedélyt és azt a Vonatadatlapon elismertetni.
- A vonali tolatásvezető (vezető jegyvizsgáló) kijáratirányú ellenőrző jelző esetén főkulccsal köteles lezárni az állomási fényzorompót, ezáltal kezelni a kijáratirányú ellenőrző jelzőt is. Ezt követően köteles meggyőződni a kijáratirányú ellenőrző jelző jelzéséről, szükség esetén jelentést tenni a meghibásodásról.
- A menetengedély birtokában a vonali tolatásvezető köteles felhatalmazni a vonat mozdonyvezetőjét az indításra.
- Vonatkísérő nélkül a vonalon vonat nem közlekedhet.

Egyidejűleg két nem személyszállító vonat ugyanazon állomáson tolatási munkát nem végezhet.

6.3. Tolatás a nyílt vonal felé

A bejáratirányú ellenőrző jelzőkön túl tolatást végezni csak a forgalomirányító külön engedélyével szabad, melynek befejezéséről a forgalomirányítót értesíteni kell.

6.4. Rendkívüli esetben elvégzendő tolatás

Előre nem tervezett tolatást a forgalomirányító engedélyez. A tolatásra mobiltelefonon előszóval kell engedélyt kérni és engedélyt adni.

Az engedélyt a forgalomirányítónak elő kell jegyezni a Fejrovtos előjegyzési naplóba. A vonatszemélyzet a tolatásra adott engedélyt és az engedélyezéskor közölt feladatokat, korlátozásokat a Vonatadatlpra köteles előjegyezni.

7. Védekezés a járműmegfutamodások ellen

7.1. Megfutamodás elleni védekezés tolatás befejezése után

A személyzet nélküli szolgálati helyeken (Bak állomás kivételével) járművet kizárólag rakodóvágányon, a vágányzáró sorompókkal és/vagy kisiklasztósaruval határolt

vágányrészen szabad tárolni vagy visszahagyni a kulccsal lezárható kocsifogó alátétek utasítás szerinti alkalmazásával.

Tolatás befejezése után a váltókat, védelmi berendezéseket a Kezelési Szabályzatban előírt módon le kell zárni, a berendezést kezelni kell.

A kulccsal lezárható kocsifogó alátéteket a szolgálati hely rakodóvágányán kell alkalmazni. A kulccsal lezárható kocsifogó alátétek tényleges elhelyezését, annak számát, a vágányhelyzetet a forgalomirányítóval közölni kell, akinek a Fejrovatos előjegyzési napló következő sorában elő kell jegyezni.

7.2. Kulccsal lezárható kocsifogó alátétek alkalmazása

A vonalszakaszon a kocsikat kézi-, rögzítőfékkel és kulccsal lezárható kocsifogó alátét vegyes alkalmazásával kell megfutamodás ellen biztosítani.

A mozdonyokat (mozdonynak minősülő járműveket) kézfék, rugóerőtárolós fék alkalmazásával kell megfutamodás ellen biztosítani. Ha nem áll rendelkezésre jól működő kézfék, rugóerőtárolós fék, akkor kulccsal lezárható kocsifogó alátétet kell alkalmazni. Ha az előzőek közül egyik sem alkalmazható, akkor a mozdonyt (mozdonynak minősülő járművet) tilos őrizetlenül hagyni.

7.3. Felelősség a járműmegfutamodás elleni védekezésért

A kulccsal lezárható kocsifogó alátét(ek) szabályos felhasználásáért a vonali tolatásvezető (vezető jegyvizsgáló) felel.

8. A vonatközlekedés lebonyolítása

8.1. Engedélykérés, -adás

Engedélykérés – adás az F.2. Forgalmi Utasításban meghatározottak szerint kell kérni és adni.

Vonat részére engedély mindig csak a következő állomásig adható.

Az engedélykérés -adás a forgalomirányító és a rendelkező forgalmi szolgálattevő között történik.

Zalaegerszeg állomás rendelkező forgalmi szolgálattevője a Fejrovatos előjegyzési naplóban, a forgalomirányító a munkagrafikonon és a Fejrovatos előjegyzési naplóban is köteles az engedélykérést -adást dokumentálni.

Zalaegerszeg állomásról induló páros számú vonatok esetében a rendelkező forgalmi szolgálattevő engedélyt, a mozdonyvezető a vonalra történő bejelentkezés után menetengedélyt köteles kérni a forgalomirányítótól.

A forgalomirányító:

- páros számú vonatok esetében Zalaegerszeg állomás rendelkező forgalmi szolgálattevőjének engedélykérése után a mozdonyvezető részére Bak állomásra történő behaladásra, vagy az állomás ellenőrző jelzőjéig ad engedélyt,
- páratlan számú vonatok esetében Bak állomásról történő indulás előtt köteles engedélyt kérni Zalaegerszeg állomás rendelkező forgalmi szolgálattevőjétől.

Az engedélykérés -adást Zalaegerszeg állomás IV. sz. váltókezelői őrhely váltókezelője köteles tanúsítani.

A menetengedélyek a forgalomirányító és a mozdonyvezető között hangzanak el.

A vonat részére a mozdonyvezető köteles menetengedélyt kérni. A menetengedélyt minden esetben a forgalomirányító közli a mozdonyvezetővel.

„Mehet –e kb. ... óra ... perckor ... méterrel a ... számú vonat ... állomásra. Név.”

„Vonatot nem indítok, a ... számú vonat ... állomás (bejáratirányú ellenőrző jelzőjéig) jöhet. Név.”

A menetengedélyt a forgalomirányító a munkagrafikonon, a mozdonyvezető a Vonatadatlapon köteles dokumentálni.

Kulcsfüggés feloldásának időtartama alatt vonat részére kizárólag a tolatás által nem érintett állomásoldal irányából, a bejáratirányú ellenőrzőjelzőig adható engedély!

A bejáratirányú ellenőrző jelzőnél bármely ok miatt megállt vonattal csak a forgalomirányító engedélyével szabad elindulni.

Követő vonat az állomásra történő megérkezésről adott jelentés után indítható, de ebben az esetben csak a bejáratirányú ellenőrző jelzőig adható menetengedély. Az állomásra történő behaladásra csak akkor adható engedély, ha az elől haladó vonat a következő állomásra megérkezett és erről a forgalomirányító jelentést kapott.

8.2. A vonat számának és előrelátható indulási idejének közlése

A jelzőőrrel a vonat számát, előrelátható indulási idejét és a legnagyobb sebességet az állomásközbe vonatot indító forgalomirányító vagy forgalmi szolgálattevő közli.

8.3. Visszajelentés

A mozdonyvezető az állomásra történő behaladást (vagy a bejáratirányú ellenőrző jelzőnél történt megállást) követően haladéktalanul köteles a forgalomirányító részére a megérkezésről jelentést tenni. Az állomásra történő megérkezésről adott jelentés egyben a mögöttes állomásköz szabad állapotát és a mögöttes állomás induló vágányának szabad állapotát is jelenti.

A forgalomirányító:

- páros számú vonatok Bak állomásra történő megérkezése és a mozdonyvezető erről adott menetjelentésének vétele után köteles Zalaegerszeg állomás rendelkező forgalmi szolgálattevője részére visszajelentést adni.

Zalaegerszeg állomás rendelkező forgalmi szolgálattevő:

- páratlan számú vonatok Zalaegerszeg állomásra történő megérkezését követően köteles a forgalomirányító részére visszajelentést adni.

Visszajelentés vétele előtt vonatot indítani tilos!

8.4. Rendelkezések közlése a vonatszeméllyel

A vonatok személyzete részére a vonalszakaszon a szolgálat végzéséhez szükséges Írásbeli rendelkezéseket viszonylatnak, közlekedési iránynak megfelelően Zalaegerszeg vagy Lenti állomáson, a Szolgálati menetrendet, a Napi lassúmenet kimutatást és Vonatadatlapot a vonat kiindulási állomásán kell kézbesíteni.

Amennyiben rendelkezést kell közölni a már a vonalszakaszon közlekedő vonat vonatszemélyzetével, azt a forgalomirányító a rendelkezésre álló értekező berendezésen köteles megtenni.

Zalaegerszeg állomásról induló páros vonatok:

- indulás előtt a vonat részére az Írásbeli rendelkezésen kézbesíteni kell a Szolgálati menetrendet, a Napi lassúmenet kimutatást, valamint a Vonatadatlapot.

Lenti állomásról induló páratlan vonatok:

- Lenti állomás állítja ki és kézbesíti Írásbeli rendelkezésen a Szolgálati menetrendet és a Napi lassúmenet kimutatást.

8.4.1. A vonalszakasz forgalmi személyzet nélküli állomásairól induló vonatok személyzetének értesítése

Rédics állomásról induló személyszállító vonatok részére:

- Lenti állomás kézbesíti a páros számú vonat részére a visszaútban közlekedő páratlan számú vonat részére Írásbeli rendelkezésen a Szolgálati menetrendet, valamint a Napi lassúmenet kimutatást.

A forgalmi személyzet nélküli állomásokról induló páratlan számú nem személyszállító vonatok részére:

- a Zalaegerszeg állomáson kell a visszaútban közlekedő vonat részére Írásbeli rendelkezésen a Szolgálati menetrendet és a Napi lassúmenet kimutatást, valamint a Vonatadatlapot kézbesíteni.

Amennyiben a fenti kézbesítés bármilyen ok miatt nem végezhető el, a vonatok személyzetét a forgalmi személyzettel rendelkező szolgálati helyig előszóban való értesítés mellett kell közlekedtetni.

8.5. A vonatok mozdonyvezetőinek indításra, áthaladásra történő felhatalmazása

A vasútvonal forgalmi szolgálat nélküli állomásairól induló, továbbá megállás után induló, vonatszemélyzettel közlekedő vonatok mozdonyvezetőit a vonatnál szolgálatot teljesítő vonali tolatásvezető köteles felhatalmazni az indításra az F.2. sz. Forgalmi Utasítás 6. sz. Függelékének előírásai alapján.

A személyszállító vonat vezető jegyvizsgálója akkor adhat Indulásra készen jelzést, vagy nem személyszállító vonat vonali tolatásvezetője a mozdonyvezetőt csak akkor hatalmazhatja fel indításra a vasúti mellékvonal szolgálati helyeiről indítandó, ha:

- a vonat részére a forgalomirányító (alapszabály szerint a mozdonyvezető engedélykérésére) menetengedélyt adott és
- a fénySOROPÓT a Kezelési Szabályzat előírásainak megfelelően kezelte (amennyiben kijáratirányú ellenőrző jelző van felállítva), továbbá
- a kijáratirányú ellenőrző jelző (amennyiben van) továbbhaladást engedélyező jelzéséről meggyőződött.

Ha a szolgálati helyen kijáratirányú ellenőrző jelző van, akkor a vonat menetrend szerint és rendkívüli okból sem haladhat át!

8.6. Vonattalálkozások lebonyolítása

A vonalszakasz személyzet nélküli állomásain a vonattalálkozásokat az F.2. sz. Forgalmi Utasítás 6. sz. Függelékének előírásai szerint, ezen Végrehajtási Utasításban leírtak betartásával kell lebonyolítani.

A vonattalálkozásokat a forgalomirányító a munkagrafikonon és a vonatok Vonatadatlapján egyaránt fel kell tüntetni.

Az érintett vonatok mozdonyvezetője felé a forgalomirányító az alábbiakról köteles rendelkezni:

- a vonattalálkozások megváltozott rendjéről,
- a vonattalálkozás áthelyezéséről,
- segélygép, segélyvonat közlekedésénél a rendkívüli vonattalálkozásokról,
- a vonattalálkozás elmaradásáról.

Vonattalálkozások lebonyolításának általános előírásai:

- Tervezett vonatkeresztezés alkalmával a korábban érkező vonat részére az állomásra történő behaladásra, a később érkező vonat részére a bejáratirányú ellenőrző jelzőig adható menetengedély. A bejáratirányú ellenőrző jelzőig engedélyt kapott vonat a jelző előtt – a jelzésétől függetlenül – köteles megállni Rendkívüli vonatkeresztezés alkalmával is azt a vonatot kell megállás nélkül az állomásba bejáratni, amelyik várhatóan korábban érkezik.
- Az állomásba behaladó és a bejáratirányú ellenőrző jelző előtt megállt vonat mozdonyvezetője a megállást követően haladéktalanul köteles a forgalomirányító részére jelentést tenni a megérkezéséről.
 - Abban az esetben, ha az előbb érkező személyszállító vonat a felvételi épülettől távolabbi vágányra jár be és a vonat az állomáson, nem fér el a Megállás helye jelző és a hátsó Biztonsági határjelző között, akkor a mozdonyvezető, a le- és felszállás befejezése, a járművek ajtóinak becsukása után köteles a forgalomirányító részére a vonat megérkezését jelenteni, valamint a le- és felszállás befejezésének tényét bejelenteni. Központi ajtóvezérlésnél a mozdonyvezető a vezető jegyvizsgálótól kapott rendelkezés alapján köteles a szerelvény ajtóit bezárni és a keresztező vonat megállásáig zárva tartani.
- A forgalomirányító csak a mozdonyvezető fenti jelentésének vétele után adhat engedélyt a bejáratirányú ellenőrző jelzőnél feltartóztatott ellenirányú vonatnak az állomásba történő behaladására.
- Vonatmegelőzés menetrendszerinti vonatközlekedésnél nem megengedett. Rendkívüli esetben a vonatmegelőzésre vonatkozó előírásokat kell alkalmazni személyszállító és nem személyszállító vonatok esetén is.

Személyszállító- és nem személyszállító vonatok találkozása:

- Minden esetben a személyszállító vonatot kell először az állomásra bejáratni, ha a tehervonat bejáratirányú vágánya a felvételi épülethez közelebbi és a nem személyszállító vonat nem fér el a megállás helye jelző és a hátsó biztonsági határjelző között.
- A nem személyszállító vonat behaladását követően a vonatkísérő személyzet a vonat végénél a helyszínen köteles meggyőződni a teljes megérkezésről, a zárjelző meglétéről, ezt a vonatkísérő személyzet jelenti a mozdonyvezetőnek, aki a forgalomirányítóknak jelenti a vonat megérkezését. A forgalomirányító a mozdonyvezetőnek a személyszállító vonat továbbhaladására ezen jelentés vétele után adhat menetengedélyt.

Vonatmegelőzésre vonatkozó szabályok:

- Vonatmegelőzés menetrendszerinti vonatközlekedésnél nem megengedett.
- Elkerülhetetlen esetben a nem személyszállító vonatot kell először az állomásra bejáratni. Azzal az érkezés után – a megállásról adott jelentést és a forgalomirányítótól kapott utasítást követően – át kell állni. A forgalomirányító az átállásáról történt jelentést követően adhat engedélyt a behaladására a bejáratirányú ellenőrző jelzőnél feltartóztatott személyszállító vonat részére.

Nem személyszállító vonatok találkozása:

Vonattalálkozás lebonyolítását a forgalomirányító rendelkezése szerint a vonatszámjelzőnek kell elvégezni a fent leírtak együttes alkalmazásával.

8.7. Segélymozdonyok, segélyvonatok közlekedtetése

Segélymozdonyok, segélyvonatok részére kiállítandó Írásbeli rendelkezést lehetőleg már a vonalszakaszra történő induláskor kézbesíteni kell. Az Írásbeli rendelkezés kézbesítésétől függetlenül az utolsó állomáson a segélymozdony, segélyvonat köteles megállni, onnan a nyíltvonalra csak a forgalomirányító engedélyével haladhat ki.

8.8. Próbavonatok közlekedtetése

Próbavonatok közlekedése során annak közlekedésére kiadott Végrehajtási Utasításban foglaltak szerint kell eljárni.

8.9. 6000 kg-nál könnyebb járművek közlekedtetése

A 6000 kg-nál könnyebb jármű, vagy 300 mm-nél kisebb kerékátmérőjű vasúti jármű közlekedésére kiemelt figyelmet kell fordítani.

A közlekedés, tolatási mozgás során az alábbi előírásokat kell figyelembe venni:

- az ilyen jármű a rugós váltót nem tudja üzemszerűen átállítani gyök felőli közlekedés esetén, ezért ilyen esetekben csak helyszíni állításúra átalakított és helyes irányba állított rugós váltón közlekedhet gyök felől.
- Ha lehetőség van és a forgalomirányító engedélyt ad a vonali tolatásvezetője részére állomásokon az ellenkező irányú vágányútra történő átállásra, az átállást követően szabályszerűen kezelni kell a kijáratirányú ellenőrző jelzőt. Függetlenül attól, hogy a kijáratirányú ellenőrző jelző a másik vágányút mellett van felállítva, érvényes a kijáratirányú vonat (lásd Kezelési Szabályzatok könnyű vasúti járművek és könnyű pótkocsi TVG-k közlekedésére vonatkozó előírásait).
- Abban az esetben, ha a rugós váltón gyök felől kell közlekedni, a fenti felsorolt tevékenységeket a vonatonál szolgálatot végző vonali tolatásvezető köteles elvégezni.
- A rugós váltón történő gyökkel szembeni közlekedés során betartandó előírásokért a jármű vezetője és a vonali tolatásvezető a felelős.

A 6000 kg-nál könnyebb járművek közlekedése esetén az F.2. sz. Forgalmi Utasítás 15. Fejezetében előírtakat szigorúan be kell tartani

9. Építési és fenntartási munkák

9.1. A vonatforgalmat nem érintő, nem vágányzár keretében, az elsodrési határon kívül végzett munkák

Amennyiben a vasúti pályahálózat működtető szervezeti egységének (pályafenntartási, biztosítóberendezési, felsővezeteki, távközlési) munkavezetője, vagy az adott munkaterületre belépési és a munka végzésére írásbeli engedéllyel, továbbá érvényes vasúti szakvizsgákkal és képesítéssel rendelkező külső vállalkozó (továbbiakban: munkavezető) által a vonatforgalmat nem érintő elsodrési határon kívüli munkavégzéshez nincs előzetesen kiadott utasítás, rendelkezés, engedély a munkavezető adataival, akkor a munka megkezdését a forgalomirányító vagy Zalaegerszeg állomás rendelkező forgalmi szolgálattevője által vezetett Fejrovatos előjegyzési naplóba kell a munkavezetőnek előjegyeznie.

Ha a munkavégzésről előzetesen kiadott rendelkezés, utasítás engedély van a munkavezető adataival, akkor a munkavezető a munka megkezdését megelőzően a munkavégzés helyszínéről köteles bejelentkezni a forgalomirányítónál és részére a

munkavégzés megkezdésének idejét, várható befejezésének idejét, pontos helyét, tárgyát bejelenteni. A bejelentést a forgalomirányító a munkavezető nevének s.k. megjelölésével előjegyzzi a Fejrovatos előjegyzési naplóba.

9.2. A vonatforgalmat érintő, nem vágányzár keretében, az elsodrási határon belül végzett munkák

Amennyiben a vasúti pályahálózat működtető szervezeti egységének (pályafenntartási, biztosítóberendezési, felsővezeteki, távközlési) munkavezetője, vagy az adott munkaterületre belépési és a munka végzésére írásbeli engedéllyel, továbbá érvényes vasúti szakvizsgákkal és képesítéssel rendelkező külső vállalkozó (továbbiakban: munkavezető) által a vonatforgalmat nem érintő elsodrási határon belüli munkavégzéshez nincs előzetesen kiadott utasítás, rendelkezés, engedély a munkavezető adataival, akkor a munka megkezdését a forgalomirányító vagy Zalaegerszeg állomás rendelkező forgalmi szolgálattevője által vezetett Fejrovatos előjegyzési naplóba kell a munkavezetőnek előjegyeznie.

Ha a munkavégzésről előzetesen kiadott rendelkezés, utasítás engedély van a munkavezető adataival, akkor a munkavezető a munka megkezdését megelőzően a munkavégzés helyszínéről köteles bejelentkezni a forgalomirányítónál és részére a munkavégzés megkezdésének idejét, várható befejezésének idejét, pontos helyét, tárgyát bejelenteni. A bejelentést a forgalomirányító a munkavezető nevének s.k. megjelölésével előjegyzzi a Fejrovatos előjegyzési naplóba.

A munkákhoz kapcsolódó technológiai és/vagy munkabiztonsági sebességkorlátozások bevezetése esetén:

- ha lassúmenet kimutatáson a vonat személyzete értesítésre került, akkor nincs teendő.
- Ha a munkavégzés előjegyzése/bejelentkezése során kerül sebességkorlátozás bevezetésre, akkor a vonatok személyzetének értesítéséről az adott állomásközbe vonatot indító forgalomirányító köteles gondoskodni.

A forgalomirányító által bejelentett vagy az adott szakszolgálat által feltárt hiba elhárítására kikerülő pályahálózat működtető hibaelhárító személyzet távközlő berendezésen is engedélyt kérhet a munkavégzés megkezdésére. Ebben az esetben a forgalomirányítónak kell a munkavezető nevét, elérhetőségét, a munkavégzés helyét, a munka kezdetének és várható befejezésének időpontját a bejelentett hiba diszpécsernapló sorszámára (INKA) történő hivatkozással a Fejrovatos előjegyzési naplóba előjegyeznie.

9.3. Pályaműködtetői kapacitásigény felhasználás

Előre látott pályaműködtetői kapacitásigény felhasználás, MEFI berendezés, fénysorompó vagy fény- és félsorompó, fedezőjelző berendezés kikapcsolása, a fentiekhez kötődő munkavonat, munkagépek közlekedése Végrehajtási Utasításban van szabályozva.

Pályaműködtetői kapacitásigény felhasználás megkezdéséhez az engedély kérhető és a megkezdés bejegyzése megtehető Lenti vagy Zalaegerszeg állomáson is.

Pályaműködtetői kapacitásigény felhasználás befejezésének bejelentésére a munkavégzésért felelős részéről történhet személyesen vagy a rendelkezésre álló, hangröggitővel ellátott értekező berendezésen is.

Munkagépeket és lakókocsijaikat csak Lenti állomáson lehet tárolni.

9.4. Munkavonatok közlekedtetése

Üres vagy rakott TVG pótkocsival közlekedő munkavonatok közlekedése során a 8.9 pont előírásait kell alkalmazni.

A munkavonatokhoz, munkagépekhez a munkát végző vagy végeztető szolgálati ág, kivitelező köteles vonali tolatásvezetői vizsgával rendelkező dolgozót biztosítani.

Amennyiben a vonalon végzett építési- és fenntartási munkák, vágányzárak keretén belül munkavonat közlekedtetése szükséges, a munkavonat(ok) közlekedésével kapcsolatos adatokat és információkat a forgalomirányítóval egyeztetni kell. A forgalomirányító vagy Zalaegerszeg állomás rendelkező forgalmi szolgálattevője ez alapján összeállítja az Írásbeli rendelkezés szövegét. Az MRN munkavonat közlekedését a forgalomirányító a munkagrafikonon, valamint a forgalomirányító és Zalaegerszeg állomás rendelkező forgalmi szolgálattevője a Fejrovatos előjegyzési naplóban kötelesek előjegyezni.

MRN vonat közlekedése esetén Vonatadatlapot nem, csak Írásbeli rendelkezést kell a vonat részére kiállítani.

Személyzet nélküli állomásról induló MRN esetén az Írásbeli rendelkezést már a vonalszakaszra induláskor kézbesíthető a vonatszemélyzetnek. A személyzet nélküli állomásra történő érkezést követően a kihaladásra a fogalomirányítónak előszóval kell engedélyt adni.

A munkavonatok közlekedésére vonatkozó részletes szabályozást a pályaműködtetői kapacitásigény felhasználás esetén a kiadott VU tartalmazza.

10. Pályavasúti informatikai rendszerek kezelése

10.1. A munkahelyek adatai, az egyes munkahelyeken végzett feladatok meghatározása

Pályavasúti informatikai rendszerrel állított munkahely: Lenti forgalomirányító.

A forgalomirányító végzi az Írásbeli rendelkezések kiállítását, nyomtatását, valamint saját területére vonatkozóan a vonatközlekedéssel, szolgáltatásokkal, zárt csoportú levelezéssel kapcsolatos feladatokat az informatikai rendszerekben.

Zalaegerszeg rendelkező / külső forgalmi szolgálattevő végzi saját állomása tekintetében az Írásbeli rendelkezések előállításával, vonatközlekedéssel, szolgáltatásokkal, zárt csoportú levelezéssel kapcsolatos feladatokat.

10.2. Vonatösszeállítás közlése

A vonatösszeállítás közlés a menetvonal tulajdonos feladata.

A vonatösszeállítás közlése és rögzítése történhet:

- a vasúti társaság saját rendszerében és elektronikus adatátadással.
- a helyszínen kézírással, majd ezt követően az adatrögzítő központba történő adatközléssel,
- a helyszínen kézírással, majd ezt követően az informatikai rendszerben történő rögzítéssel.

A vonalszakasz vonatkozásában a személyszállító- és szerelvény vonatok külső vonatfelvételének elvégzése a MÁV-START Zrt által üzemeltetett -Elektronikus vonatterhelési kimutatást előállító rendszer (továbbiakban: eVTK) alkalmazásával, más vonatok esetében a Vonatterhelési kimutatás elkészítése a menetvonal tulajdonos vasúti társaság feladata az alábbiak szerint:

- Normál üzemi körülmények között a vezető jegyvizsgáló az adatfelvételt a szolgálati mobiltelefonján rendelkezésre álló informatikai rendszer használatával végzi el. A vonatösszeállítás az interfészen keresztül bedolgozódik a PASS2 rendszerbe. Az elkészített vonatösszeállítás hatására menetvonal tulajdonos az informatikai rendszeréből elektronikus úton e-VTK-t küld.
- Amennyiben a zárt e-mail rendszerben megérkezett az e-VTK, de a vonatösszeállítás az interfészen keresztül nem dolgozódott be a PASS2 rendszerbe, akkor a forgalomirányító/külső forgalmi szolgálattevő az e-VTK alapján a vonat fejadatát és az Indulásra kész rovat kitöltését elvégzi a FOR00 alrendszerben. Ezt követően értesíti a szombathelyi Területi Funkcionális felügyeletet ennek tényéről.
- Amennyiben e-mailben nem érkezett meg az e-VTK, vagy nem a PASS2 rendszerben történt a vonatfelvétel, akkor kézzel kitöltött VTK nyomtatványt kell elkészíteni 3 példányban a vezető jegyvizsgálónak, mely kíséri a vonatot. A külső forgalmi szolgálattevő a FOR00 alrendszerben a fejadat kitöltése mellett elvégzi az Indulásra kész rovat kitöltését, majd ezt követően értesíti a szombathelyi Területi Funkcionális felügyeletet ennek tényéről. A vasúti társaság automatikusan e-mail értesítést kap a Fejadattal történő közlekedésről.

A MÁV-START Zrt által üzemeltetett eVTK rendszert nem használó, menetvonal tulajdonos vasúti társaságok esetében a vonatfelvétel végrehajtása:

- **Mobiltelefonon adatközlés a Call-Center adatrögzítő központ felé:**
Mobiltelefonon keresztül a vonatfelvételt végző vonali tolatásvezető a vonat mellett haladva vagy a helyszínen kiállított Vonatterhelési kimutatásról bediktálja a Call-Center belső adatrögzítőjének (+36 30/504-4878) a vonatfelvételhez szükséges adatokat.
A vonatfelvétel során tapasztalt rendellenességeket a forgalomirányítónak jelenteni kell.
A Vonatterhelési kimutatást a PASS2 rendszer elkészíti, kinyomtatni nem kell, a rendszerből lekérdezhető.
- **Informatikai rendszer használhatatlansága esetén** a vonatokat a FOR00 rendszerben fejadattal rögzíti a forgalomirányító/külső forgalmi szolgálattevő a kéziratilag kiállított VTK alapján. A fejadatok rögzítéséhez szükséges információkat a külső vonatfelvételt végző közli.

Adatközlést követően szükséges módosítások:

A vasútüzemi telefonon vagy mobiltelefonon bediktált adatokban az adatközlést követően szükségessé váló módosítások esetén a hívást kezdeményező vasútüzemi vagy mobiltelefon számon kell a belső adatrögzítőnek intézkedést, adatot kérni a vasúti társaság munkavállalójától.

10.3. A vonatok készre jelentésével kapcsolatos előírások

A vonalszakasz szolgálati helyeiről induló vonat részére indulásra kész állapot közlése nélkül menetengedélyt tilos adni.

A MÁV-START Zrt által üzemeltetett eVTK rendszert használó, menetvonal tulajdonos vasúti társaságok esetében a személyszállító és szerelvényvonatok indulásra kész állapotának közlése a vonalszakaszon történhet:

- A menetvonal tulajdonos vasúti társaság valamennyi esetben a készre jelentést elektronikus úton közli, amely interfészen keresztül bedolgozódik a FOR00 alrendszerbe, ezen felül zártcsoportú e-mail rendszerben érkező eVTK-n is megtörténik az értesítés.
- Amennyiben nem dolgozódott be a készre jelentés a FOR00 alrendszerbe, azonban eVTK érkezett, a készre jelentést az érintett forgalomirányító/külső forgalmi szolgálattelvő a FOR00 alrendszerben elvégzi. Ezt követően értesíti a szombathelyi Területi Funkcionális felügyeletet ennek tényéről.
- Amennyiben nem dolgozódott be a készre jelentés a FOR00 alrendszerbe és eVTK sem érkezett, a vonat indulásra kész állapotát a vezető jegyvizsgáló mobiltelefonon közli a forgalomirányítóval, aki az indulásra kész állapotot időpont megjelölésével és a közlő nevével a Fejrovasat előjegyzési naplóba előjegyzi. Ebben az esetben a FOR00 alrendszerben kell az indulásra kész állapotot rögzíteni és a vonatot fejadattal közlekedtetni.

A MÁV-START Zrt által üzemeltetett eVTK rendszert nem használó, menetvonal tulajdonos vasúti társaságok esetében a készre jelentés az informatikai rendszerben a vasúti társaság részéről történhet:

- elsősorban az IÜR felületen,
- az IÜR felületen a Call Center adatrögzítő központok bevonásával történő rögzítéssel,
- interfészen történő adatátadással.

Vonali tolatásvezetővel közlekedő vonatok esetén a készre jelentést a vonali tolatásvezető diktálja be az adatrögzítő központnak rögzítés céljából.

Mozdonyvonatok esetében a vonatösszeállítási adatokat és a készre jelentést a menetvonal tulajdonos, vagy megbízottja rögzíti az informatikai rendszerben.

Informatikai rendszer használhatatlansága esetén a vonat készre jelentését a vonali tolatásvezető, vagy a mozdonyvezető mobiltelefonon közli a forgalomirányítóval, aki az indulásra kész állapotot időpont megjelölésével és a közlő nevével a Fejrovasat előjegyzési naplóba előjegyzi. Ebben az esetben a FOR00 alrendszerben kell az indulásra kész állapotot rögzíteni és a vonatot fejadattal közlekedtetni.

10.4. Pályavasúti informatikai rendszerek meghibásodása

Amennyiben Lenti állomáson a FOR terminál meghibásodik akkor az ÁVU-ban meghatározottak szerint szükséges adatok rögzítését a kijelölt munkavállalónak kell elvégezni.

11. Egyéb előírások

11.1. Világítás

A személyzettel nem rendelkező szolgálati helyeken térvilágítás üzemel, mely alkonykapcsoló rendszerrel automatikusan működik.

11.2. Rendkívüli események

A vonalon bekövetkező rendkívüli eseményekről, az azt észlelő munkavállaló köteles értesíteni a forgalomirányítót, aki a hatályos utasítások és rendelkezések szerint köteles eljárni.

11.3. Másodkulcsok kezelése

Másodkulcsok Lenti állomáson a forgalmi irodában zárható faliszekrényben vannak.

Lenti állomáson őrzött másodkulcsok:

Szolgálati hely	Őrzött másodkulcsok száma, jele
Bak	KS1, VS3, KS1/VS3, SR2, 3E, 4E
Tófej mrh.	A/1E, VS1, B/1E, M2, M1, VS2
Gutorfölde	SR2, 6/1E, 1E, VS3/5E, M, K, 6BFK, 5E, VS1/1E, 4E, VS2/4E, VS4/6AMK, VAG6
Csömödér-Páka	3E, 7E, 1E, 6E, VS2/4E, 8E, 4E, 2E, GVS2Z, 9K, VS5/7E, VS1/1E, VS3/3E, GVS1/GVS2, VS6/8E
Lenti	VS2, 10E, 14E, 10K, VS6/14E, 6E, 6K, 8E, VS4, 2E, KS2/2K, VS2, 9K, 9E, VS6, 7E, 5K, VS3, 5E, 1E, VS1/1E, S1Kisvasút VSKisvasút
Rédics	3E

11.4. Ellenőrzési kötelezettség

A vonalszakaszon a felügyeletet ellátó állomásfőnökség negyedévente, a forgalmi csomóponti főnökség illetékes munkavállalói és a területi forgalmi szolgálati felsőbbség évente egyszer köteles ellenőrzést tartani. Az ellenőrzés megtartását Lenti forgalomszabályozó állomáson kell dokumentálni.

A vonalszakaszra vonatkozóan vezetett munkagrafikon ellenőrzése:

- Állomásfőnökség részéről havonta,
- területi forgalmi szakértő részéről félévente.

11.5. Vagyonvédelem

Csömödér-Páka állomáson időkapcsolóval történik a váróterem nyitása és zárása. A többi szolgálati helyen a várótermek folyamatosan nyitva tartással üzemelnek.

Személyzet nélküli szolgálati helyekre a belépés az átadott szolgálati helyiségek kulcsaival lehet bejutni. A szolgálati helyiségeibe történő belépéskor ellenőrizni kell az eszközök meglétét, nyílászárók állapotát.

A vonatszemélyzet, a pályafenntartási, távközlési és biztosító berendezési szakszolgálat munkavállalói az általuk észlelt, vagyonvédelemmel kapcsolatos megállapításait, valamely berendezés használhatatlanságát vagy megrongálását (jelző, váltó, biztosítóberendezés, távbeszélő, stb.) a forgalomirányító részére jelenteni kötelesek, aki gondoskodik a szükséges intézkedések megtételéről és a Hibaelőjegyzési könyvben a fogalomirányító köteles előjegyezni és az illetékes diszpécsernek, valamint a hatóságoknak bejelenteni.

A forgalmi ténykedések elvégzése után köteles a biztosítóberendezést alapba állítani. A helyiség elhagyásakor a nyílászárók zárt állapotáról meg kell győződni, a helyiséget csak ezután szabad bezárni, erről jelentést tenni a forgalomirányítónak.

MELLÉKLETEK:

- 1. sz. melléklet:** Nyíltvonal jellemzői
- 2. sz. melléklet:** Szolgálati helyek jellemzői
- 3. sz. melléklet:** Szolgálati helyek vázlatos helyszínrajzai
- 4. sz. melléklet:** Írásbeli rendelkezés szövegminták
- 5. sz. melléklet:** Egyéb, helyi sajátosságok

Nyíltvonal jellemzői

1.1. Lejtési viszonyok

Zalaegerszeg állomás → Bak állomás között (szolgálati helyek között, nyíltvonal)			
Szelvénytávolság (-tól)	Szelvénytávolság (-ig)	Emelkedés (‰)	Esés (‰)
427	429	5,5	
Bak állomás → Gutorfölde állomás között (szolgálati helyek között, nyíltvonal)			
Szelvénytávolság (-tól)	Szelvénytávolság (-ig)	Emelkedés (‰)	Esés (‰)
539+08	548+08		8,0
576+26	577+66		8,0
577+66	584+26		7,5
584+26	588+06		8,5
588+06	592+56		6,0
624+45	627+75		5,0
Csömödér-Páka állomás → Lenti állomás között (szolgálati helyek között, nyíltvonal)			
Szelvénytávolság (-tól)	Szelvénytávolság (-ig)	Emelkedés (‰)	Esés (‰)
828+78	831+30		5,0
833+81	834+51	6,0	
841+06	849+06		6,0
Lenti állomás → Rédcics állomás között (szolgálati helyek között, nyíltvonal)			
Szelvénytávolság (-tól)	Szelvénytávolság (-ig)	Emelkedés (‰)	Esés (‰)
881+46	890+46	7,5	

1.2. Helyhez kötött jelzők felállítási helye

Zalaegerszeg állomás – Bak állomás között (szolgálati helyek között, nyíltvonal)					
páratlan irány			páros irány		
Jelölés	Szelvénytávolság	Rendeltetése	Jelölés	Szelvénytávolság	Rendeltetése
AS475V	482+65	fénysorompót ellenőrző útátjárójelző	AS450K	443+95	fénysorompót ellenőrző útátjárójelző
AS450V	457+65	fénysorompót ellenőrző útátjárójelző	AS475K	469+08	fénysorompót ellenőrző útátjárójelző
AEj	430+49	Zalaegerszeg bejáratú jelzőjének fény előjelzője	F	517+54	Fékút eleje jelző Bak BE jelű bejáratú irányú ellenőrző jelzőjére

Bak állomás – Gutorföldre állomás között (szolgálati helyek között, nyíltvonal)					
páratlan irány			páros irány		
Jelölés	Szelvény-szám	Rendeltetése	Jelölés	Szelvény-szám	Rendeltetése
F	534+11	Fékút eleje jelző Bak AE jelű bejáratirányú ellenőrző jelzőjére	AS624K	618+15	fénysorompót ellenőrző útátjárójelző
AS624V	630+52	fénysorompót ellenőrző útátjárójelző	AS653K	649+10	fénysorompót ellenőrző útátjárójelző
AS653V	658+55	fénysorompót ellenőrző útátjárójelző	F	668+11	Fékút eleje jelző Gutorföldre BE jelű bejáratirányú ellenőrző jelzőjére
Gutorföldre állomás – Csömödér-Páka állomás között (szolgálati helyek között, nyíltvonal)					
páratlan irány			páros irány		
Jelölés	Szelvény-szám	Rendeltetése	Jelölés	Szelvény-szám	Rendeltetése
F	682+40	Fékút eleje jelző Gutorföldre AE jelű bejáratirányú ellenőrző jelzőjére	AS682K	678+40	fénysorompót ellenőrző útátjárójelző
AS682V	686+15	fénysorompót ellenőrző útátjárójelző	AS724K	717+80	fénysorompót ellenőrző útátjárójelző
AS724V	730+65	fénysorompót ellenőrző útátjárójelző	F	755+08	Fékút eleje jelző Csömödér-Páka BE jelű bejáratirányú ellenőrző jelzőjére
Csömödér-Páka – Lenti állomás között (szolgálati helyek között, nyíltvonal)					
páratlan irány			páros irány		
Jelölés	Szelvény-szám	Rendeltetése	Jelölés	Szelvény-szám	Rendeltetése
F	771+08	Fékút eleje jelző Csömödér-Páka AE jelű bejáratirányú ellenőrző jelzőjére	AS769K	766+00	fénysorompót ellenőrző útátjárójelző
AS769V	774+00	fénysorompót ellenőrző útátjárójelző	AS793K	789+60	fénysorompót ellenőrző útátjárójelző
AS793V	797+60	fénysorompót ellenőrző útátjárójelző	F	821+52	Fékút eleje jelző Lenti HM kiágazás BE jelű bejáratirányú ellenőrző jelzőjére
AE	828+71	Lenti HM kiágazás AE jelű fedezőjelzője	BE	825+71	Lenti HM kiágazás AE jelű fedezőjelzője
F	831+95	Fékút eleje jelző Lenti HM kiágazás AE jelű bejáratirányú ellenőrző jelzőjére	BEj	844+38	Lenti állomás bejáratirányú jelzőjének fény előjelzője

Lenti állomás – Rédics állomás között
(szolgálati helyek között, nyíltvonal)

páratlan irány			páros irány		
Jelölés	Szelvény-szám	Rendeltetése	Jelölés	Szelvény-szám	Rendeltetése
AEj	873+70	Lenti állomás bejárat jelzőjének fény előjelzője	AS889K	885+88	fénysorompót ellenőrző útátjárójelző
AS889V	893+90	fénysorompót ellenőrző útátjárójelző	AS897K	893+05	fénysorompót ellenőrző útátjárójelző
			F	895+14	Fékút eleje jelző Rédics AE jelű bejárat irányú ellenőrző jelzőjére

1.3. Nyíltvonali útátjárók

Zalaegerszeg állomás – Bak állomás között (szolgálati helyek között, nyíltvonal)						
Szelvény- szám	Sorompó jelölése	Biztosítás módja	Keresztezett közút	Irányfüggőség	Használhatatlanság esetén a vonatszemélyzetet értesíteni kell	Visszajelentés helye
438+89	AS438	félsorompóval kiegészített fényesorompó	Zalaegerszeg, Csörge utca	irányfüggetlen	IGEN	Zalaegerszeg
441+83	AS441	fényesorompó	Zalaegerszeg, Szövetkezet utca	irányfüggetlen	IGEN	Zalaegerszeg
450+51	AS450	fényesorompó	kerékpárút	irányfüggetlen	NEM	vonatszemélyzet részére visszajelentett
450+58	AS450	fényesorompó	73231 sz. út	irányfüggetlen	NEM	vonatszemélyzet részére visszajelentett
457+69		nem biztosított	földút			
465+81		nem biztosított	földút			
475+82	AS475	fényesorompó	73229 sz. út	irányfüggetlen	NEM	vonatszemélyzet részére visszajelentett
487+49		nem biztosított	földút			
501+29		nem biztosított	földút			
506+81		nem biztosított	földút			
511+08		nem biztosított	földút			

Bak állomás – Gutorföldre állomás között (szolgálati helyek között, nyíltvonal)						
Szelvény- szám	Sorompó jelölése	Biztosítás módja	Keresztezett közút	Irányfüggőség	Használhatatlanság esetén a vonatszemélyzetet értesíteni kell	Visszajelentés helye
538+19		nem biztosított	földút			
546+31		nem biztosított	földút			
553+17		nem biztosított	földút			
604+87		nem biztosított	földút			
624+33	AS624		75434 sz. út	irányfüggetlen	NEM	vonatszemélyzet részére visszajelentett
653+17	AS653		75320 sz. út	irányfüggetlen	NEM	vonatszemélyzet részére visszajelentett
672+70		nem biztosított	Gutorföldre, Vasút utca			
Gutorföldre állomás – Csömödér-Páka állomás között (szolgálati helyek között, nyíltvonal)						
Szelvény- szám	Sorompó jelölése	Biztosítás módja	Keresztezett közút	Irányfüggőség	Használhatatlanság esetén a vonatszemélyzetet értesíteni kell	Visszajelentés helye
682+35	AS682		7546 sz. út	irányfüggetlen	NEM	vonatszemélyzet részére visszajelentett
690+46		nem biztosított	(gyalogos)			
694+01		nem biztosított	földút			
710+82		nem biztosított	földút			
724+17	AS724		7538 sz. út	irányfüggetlen	NEM	vonatszemélyzet részére visszajelentett
730+86		nem biztosított	gyalogos			

740+66		nem biztosított	földút			
754+05		nem biztosított	földút			
Csömödér-Páka állomás – Lenti állomás között (szolgálati helyek között, nyíltvonal)						
Szelvény- szám	Sorompó jelölése	Biztosítás módja	Keresztezett közút	Irányfüggőség	Használhatatlanság esetén a vonatszemélyzetet értesíteni kell	Visszajelentés helye
769+99	AS769		7537 sz. út	irányfüggetlen	NEM	vonatszemélyzet részére visszajelentett
778+02		nem biztosított	földút			
785+97		nem biztosított	földút			
793+60	AS793		Csömödér, Rózsa utca	irányfüggetlen	NEM	vonatszemélyzet részére visszajelentett
820+62		nem biztosított	Csömödér, Nyár utca			
844+27	AS844		7538 sz. út	irányfüggetlen	NEM	Lenti
851+65		nem biztosított	(gyalogos)			
Lenti állomás – Rédecis állomás között (szolgálati helyek között, nyíltvonal)						
Szelvény- szám	Sorompó jelölése	Biztosítás módja	Keresztezett közút	Irányfüggőség	Használhatatlanság esetén a vonatszemélyzetet értesíteni kell	Visszajelentés helye
873+81		nem biztosított	földút			
889+88	AS889		75156 sz. út	irányfüggetlen	NEM	Lenti
897+06	AS897		75329 sz. út	irányfüggetlen	NEM	Lenti

1.4. Általános érvényű (típus) engedéllyel rendelkező típusküldemények továbbítása esetén betartandó, a vonalra, vonalszakaszra, rendelkezési szakaszra (szakaszokra) vonatkozó korlátozások

Vonalszakasz / szolgálati hely	vágány	Típus									
		11	22	33	44	55	66	77	88	99	Akadály
Zalaegerszeg - Rédics		X	X	X	X	X	X	0	X	0	

Jelmagyarázat:

X: Az általános feltételeken túlmenően – F.2. számú Forgalmi Utasítás – korlátozás nincs,

0: Nem közlekedhet a megadott állomásközben, vágányon,

2.1. Bak állomás

2.1.1. Jelleg

Forgalmi személyzettel nem rendelkező MEFI állomás.

Az állomáson MEFI rendszerű ellenőrző jelzős, kulcsfüggéses berendezés és SR2 jelű fény és félsorompó berendezés üzemel.

Az állomás 2., 4., 1. és 3. számú váltójának, valamint a KS1 kisiklasztó sarujának és a VS1 jelű vágányzáró sorompójának kulcsa a forgalmi iroda központi kulcselzáró berendezésében van zár alatt. A kulcsok a berendezésből a főkulcs kezelésével nyerhetők ki.

A kulcsfüggőséget a forgalmi irodában lévő kulcselzáró készülék „MEFI FŐKULCS” kulcsnyílásába helyezve és elfordítva, ezt követően az „OLDÁS” feliratú kallantyút elfordítva kell feloldani.

Kulcsfüggőség feloldásának engedélyezése:

- tolatások alkalmával
- váltógondozás, váltómérés alkalmával
- pályavasúti kapacitáskorlátozás előírása esetén szabad.

2.1.2. A szolgálati hely vágányai

Vágány neve	Rendeltetése	Használható hossza kezdőpont felé [m]	Használható hossza végpont felé [m]	Lejtviszony kezdőpont felé [%]	Lejtviszony végpont felé [%]	Vonatbefolyásolás típusa	Határoló kitérő kezdőpont	Határoló kitérő végpont felől	TAF-TSI azonosító	Vágány besorolása	Hozáférés	Megjegyzés
I.	mellékvágány rakodó	348	348	-0,5	0,5	nincs	5	4	55-04937-01-1		nyílt	-
II.	átmenő fővágány	404	404	-0,5	0,5	nincs	3	4	55-04937-01-2		nyílt	-
III.	vonatindító/fogadó fővágány	492	492	-0,5	0,5	nincs	1	2	55-04937-01-3		nyílt	-
IV.	scvp						5	-				ZEFAG

2.1.4. Jelzők (megjelölve, hogy mely nem kezelt vagy használhatatlan be- és kijárat jelzők mellett nem kell a vonatok részére „Szabad az elhaladás!” jelzést adni)

Jelölés	Szelvény-szám	Rendeltetése	Kezeletlenség vagy használhatatlanság esetén kell Szabad az elhaladás jelzést adni IGEN/NEM
BE	521+84	Bejárati irányú ellenőrző jelző Zalaegerszeg felől	NEM
KE	527+96	Kijárat irányú ellenőrző jelző Gutorföldre felé	NEM
AE	529+51	Bejárati irányú ellenőrző jelző Gutorföldre felől	NEM

Megállás-helye jelző:

Az 526+65 számú szelvényben a II-III. vágányok között a páros és páratlan számú vonatok részére.

2.1.5. A váltókra vonatkozó adatok (szabványos állás megjelölésével, állandóan zárva tartott váltók az irány megjelölésével)

Váltó										
Szám	Szabványos állás	Biztosított	Állítási módja		Zárszerkezet típusa		Lezárható	Biztonsági betét	Állandóan zárva tartott	Váltófűtés
			Villamos	Helyszíni	Kampózárral	Zárnyelv				
1	K(R)	X		X	X			E, K		X
3	E	X		X	X		X	E	X	
5	K	X		X	X					
4	E	X		X	X		X	E	X	
2	E(R)	X		X	X			E, K		X

2.1.6. Állomási útátjárók

Szelvény-szám	Sorompó jelölése	Biztosítás módja	Keresztezett közút	Visszajelentés helye
528+61	SR2	fény-és félsorompó	Válicska u.	vonatszemélyzet

2.1.7. Védelmi berendezések

Jele	Megnevezés	Szelvényszám	Szerkezeti függés
VS1	Vágányzáró sorompó	524+04	5. számú váltó
VS3	Vágányzáró sorompó	524+09	KS1 kisiklasztó saru
KS1	Kisiklasztó saru	524+06	5. számú váltó

Az I. számú közforgalmú raktári rakodó vágány felől a VS1 jelű vágányzáró sorompóval, az 5. számú váltóval kiágazó sajátcélú vasúti pálya irányából a KS1 jelű kisiklasztó saruval függésben lévő VS3 jelű vágányzáró sorompó biztosítja az állomási vágányzat oldalvédelmét.

2.1.8. Megfutamodás elleni védekezésre használt eszközök

Az állomáson négy darab sorszámozott kulccsal lezárható kocsifogó alátét áll rendelkezésre, a lezáráshoz szükséges, szintén sorszámozott lakattal együtt. A fel nem használt kulccsal lezárható kocsifogó alátéteket, a lakatokkal és lakatkulcsokkal együtt a forgalmi irodában kell tárolni.

2.2. Tófej megálló-rakodóhely

2.2.1. Jelleg

Forgalmi személyzettel nem rendelkező nyíltvonali szolgálati hely.

V-betűs jelzővel fedezett megálló-rakodóhely.

A V-betűs jelző ki van egészíve a „Helyszíni őrzés alatt nem álló, nem biztosított váltóra figyelmeztető jel” egyenes irányú táblájával.

A váltók helyszíni állításúak, állításuk a VU és a Kezelési Szabályzat vonatkozó pontjai szerint. Engedélyezése:

- tolatások alkalmával
- váltógondozás, váltómérés alkalmával
- pályavasúti kapacitáskorlátozás előírása esetén szabad.

Tófej megálló-rakodóhely KS3 és KS1 jelű kisiklasztó sarujának kulcsa a sajátcélú vasúti pálya mellett felállított kulcselzáró berendezésében van zár alatt. A kulcsok a berendezésből a főkulcs kezelésével nyerhetők ki.

2.2.2. A szolgálati hely vágányai

Vágány neve	Rendeltetése	Használható hossza kezdőpont felé [m]	Használható hossza végpont felé [m]	Lejtviszony kezdőpont felé [%]	Lejtviszony végpont felé [%]	Vonatbefolyásolás típusa	Határoló kitérő kezdőpont felől	Határoló kitérő végpont felől	TAF-TSI azonosító	Vágány besorolása	Hozzáférs	Megjegyzés
I.	scvp	109	109	-1,25	1,25	-	A/1	B/1	55-04945-01-Kerámia	-	scvp	használaton kívül

2.2.4. Jelzők (megjelölve, hogy mely nem kezelt vagy használhatatlan be- és kijáratú jelzők mellett nem kell a vonatok részére „Szabad az elhaladás!” jelzést adni)

Jelölés	Szelvény-szám	Rendeltetése	Kezeletlenség vagy használhatatlanság esetén kell Szabad az elhaladás jelzést adni IGEN/NEM
V	615+80	V-betűs jelző + helyszíni őrzés alatt nem álló nem biztosított váltóra figyelmeztető jel (egyenes)	NEM
V	627+80	V-betűs jelző + helyszíni őrzés alatt nem álló nem biztosított váltóra figyelmeztető jel (egyenes)	NEM

2.2.5. A váltókra vonatkozó adatok (szabványos állás megjelölésével, állandóan zárva tartott váltók az irány megjelölésével)

Váltó										
Szám	Szabványos állás	Biztosított	Állítási módja		Zárszerkezet típusa		Lezárható	Biztonsági betét	Állandóan zárva tartott	Váltófűtés
			Villamos	Helyszíni	Kampózár	Zárnyelv				
A/1	E			X	X		X	E	X	-
B/1	E			X	X		X	E	X	-

2.2.7. Védelmi berendezések

Jele	Megnevezés	Szelvénytípus	Szerkezeti függés
VS3	Vágányzáró sorompó	621+17	KS3 kisiklasztó saru
KS3	Kisiklasztó saru	621+18	A/1. számú váltó
KS1	Kisiklasztó saru	620+08	B/1. számú váltó
VS1	Vágányzáró sorompó	620+08	KS1 kisiklasztó saru

A sajtócélu vasúti vágányon az B/1. és az A/1. jelű váltóval szerkezeti függésben lévő KS3 és KS1 kisiklasztó saru van elhelyezve, amelyekkel sorozatfüggésben a VS3 és VS1 jelű vágányzáró sorompó biztosítja a nyíltvonal vasúti pálya oldalvédelmét.

2.3. Gutorföldre állomás

2.3.1. Jelleg

Forgalmi személyzettel nem rendelkező MEFI állomás.

Az állomáson MEFI rendszerű ellenőrző jelzős, kulcsfüggéses berendezés és SR2 jelű fény és félsorompó berendezés üzemel.

Az állomás 2. és 3. számú váltójának, valamint a VS2, VS4, VS6, VS1 és VS3 jelű vágányzáró sorompójának kulcsa a forgalmi iroda központi kulcselzáró berendezésében van zár alatt. A kulcsok a berendezésből a főkulcs kezelésével nyerhetők ki.

A kulcsfüggőséget a forgalmi irodában lévő kulcselzáró készülék „MEFI FŐKULCS” kulcsnyílásába helyezve és elfordítva, ezt követően az „OLDÁS” feliratú kallantyút elfordítva kell feloldani.

Kulcsfüggőség feloldásának engedélyezése:

- tolatások alkalmával
- váltógondozás, váltómérés alkalmával
- pályavasúti kapacitáskorlátozás előírása esetén szabad.

2.3.2. A szolgálati hely vágányai

Vágány neve	Rendeltetése	Használható hossza kezdőpont felé [m]	Használható hossza végpont felé [m]	Lejtviszony kezdőpont felé [%]	Lejtviszony végpont felé [%]	Vonatbefolyásolás típusa	Határoló kitérő kezdőpont	Határoló kitérő végpont felől	TAF-TSI azonosító	Vágány besorolása	Hozzáférés	Megjegyzés
I.	mellékvágány/rakodó	208	208	1,0	-1,0	-	5	4	55-04952-01-1	K	nyílt	
II.	átmenő fővágány	214	214	1,0	-1,0	nincs	5	4	55-04952-01-2	B	nyílt	
III.	vonatindító/fogadó fővágány	237	237	1,0	-1,0	nincs	3	2	55-04952-01-3	B	nyílt	
IV.	vonatindító/forgadó fővágány	283	283	1,0	-1,0	nincs	1	6b	55-04952-01-4	K	nyílt	
V.	scvp	94	94	1,0	-1,0	-	1	6a	55-04952-01-Ipar2	-	-	DAMLA

2.3.4. Jelzők (megjelölve, hogy mely nem kezelt vagy használhatatlan be- és kijárat jelzők mellett nem kell a vonatok részére „Szabad az elhaladás!” jelzést adni)

Jelölés	Szelvény-szám	Rendeltetése	Kezeletlenség vagy használhatatlanság esetén kell Szabad az elhaladás jelzést adni IGEN/NEM
BE	672+11	Bejárat irányú ellenőrző jelző Bak felől	NEM
KE	676+83	Kijárat irányú ellenőrző jelző Csömödér-Páka felé	NEM
AE	678+40	Bejárat irányú ellenőrző jelző Csömödér-Páka felől	NEM

Megállás-helye jelző:

A 675+82 számú szelvényben a II-III. vágányok között a páros és páratlan számú vonatok részére.

2.3.5. A váltókra vonatkozó adatok (szabványos állás megjelölésével, állandóan zárva tartott váltók az irány megjelölésével)

Váltó										
Szám	Szabványos állás	Biztosított	Állítási módja		Zárszerkezet típusa		Lezárható	Biztonsági betét	Állandóan zárva tartott	Váltófűtés
			Villamos	Helyszíni	Kampózár	Zárnyelv				
1	E	X		X	X		X	E	X	
3	K (R)	X		X	X		X	E, K		X
5	E	X		X	X		X	E	X	
1/1	E			X	X					
6a	E			X	X		X	E	X	
6b	K			X	X		X	K	X	
4	E	X		X	X		X	E	X	
2	E (R)	X		X	X		X	E, K		X
6/1	E			X	X					

2.3.6. Állomási útátjárók

Szelvény-szám	Sorompó jelölése	Biztosítás módja	Keresztezett közút	Visszajelentés helye
677+87	SR2	fény- és félsorompó	Verseny u.	vonatszemélyzet

2.3.7. Védelmi berendezések

Jele	Megnevezés	Szelvényszám	Szerkezeti függés
VS2	Vágányzáró sorompó	676+50	6/1. számú váltó
VS4	Vágányzáró sorompó	674+41	4. számú váltó
VS6	Vágányzáró sorompó	2+42	6. számú váltó
VS3	Vágányzáró sorompó	674+51	5. számú váltó
VS1	Vágányzáró sorompó	673+69	1. számú váltó

Az I. számú közforgalmú rakodó vágány felől a 4. számú váltóval szerkezeti függésben lévő VS4 és az 5. számú váltóval szerkezeti függésben lévő VS3 jelű vágányzáró sorompó biztosítja az állomási vágányzat oldalvédelmét.

A használaton kívüli sajtócélu vasúti pálya felől a 6. számú átszelési váltó „b” felével szerkezeti függésben lévő VS6 és az 1. számú váltóval szerkezeti függésben lévő VS1 jelű vágányzáró sorompó van felállítva.

Az állomás kezdőponti oldalán lévő szintbeni közúti-vasúti kereszteződés közúti forgalmának védelme érdekében az útátjáró előtt a sajtócélu vasúti pályára VS2 jelű vágányzáró sorompó van telepítve.

2.3.8. Megfutamodás elleni védekezésre használt eszközök

Az állomáson négy darab sorszámozott kulccsal lezárható kocsifogó alátét áll rendelkezésre, a lezáráshoz szükséges, szintén sorszámozott lakattal együtt. A fel nem használt kulccsal lezárható kocsifogó alátéteket, a lakatokkal és lakatkulcsokkal együtt a forgalmi irodában kell tárolni.

2.4. Csömödér-Páka állomás

2.4.1. Jelleg

Forgalmi személyzettel nem rendelkező MEFI állomás.

Az állomáson MEFI rendszerű ellenőrző jelzős, kulcsfüggéses berendezés és SR2 jelű fény és félsorompó berendezés üzemel.

Az állomás 2., 4., 5. és 9. számú váltójának, valamint a VS2, VS4, VS1, VS3 és VS5 jelű vágányzáró sorompójának a kulcsa a forgalmi iroda központi kulcselzáró berendezésében van zár alatt. A kulcsok a berendezésből a főkulcs kezelésével nyerhetők ki.

A normál-keskeny nyomközű szintbeni pályakeresztezés vágányzáró sorompójának (GVS1 jelű) kulcsa a műszaki létesítmény mellett felállított kulcselzáró szekrényben van elektromos zár alatt, feloldására a forgalomirányító távkezeléssel jogosult.

A kulcsfüggőséget a forgalmi irodában lévő kulcselzáró készülék „MEFI FŐKULCS” kulcsnyílásába helyezve és elfordítva, ezt követően az „OLDÁS” feliratú kallantyút elfordítva kell feloldani.

Kulcsfüggőség feloldásának engedélyezése:

- tolatások alkalmával
- váltógondozás, váltómérés alkalmával
- pályavasúti kapacitáskorlátozás előírása esetén szabad.

2.4.2. A szolgálati hely vágányai

Vágány neve	Rendeltetése	Használható hossza kezdőpont felé [m]	Használható hossza végpont felé [m]	Lejtviszony kezdőpont felé [%]	Lejtviszony végpont felé [%]	Vonatbefolyásolás típusa	Határoló kitérő kezdőpont	Határoló kitérő végpont felől	TAF-TSI azonosító	Vágány besorolása	Hozzáférés	Megjegyzés
I.	mellékvágány/rakodó	254	254	-1,0	1,0	-	7	8	55-04960-01-1	K	nyílt	
II.	átmenő fővágány	260	260	-1,0	1,0	nincs	7	8	55-04960-01-2	B	nyílt	
III.	vonatindító/fogadó fővágány	275	275	-1,0	1,0	nincs	5	4	55-04960-01-3	B	nyílt	
IV.	vonatindító/fogadó fővágány	283	283	-1,0	1,0	nincs	9	6	55-04960-01-4	K	nyílt	
V.	scvp			-1,0	1,0	-	1	6	55-04960-01-5	-	-	ZÁEV
VI.	scvp	223		-1,0	1,0	-	3	-	55-04960-01-6	-	-	ZÁEV

2.4.4. Jelzők (megjelölve, hogy mely nem kezelt vagy használhatatlan be- és kijárat jelzők mellett nem kell a vonatok részére „Szabad az elhaladás!” jelzést adni)

Jelölés	Szelvény-szám	Rendeltetése	Kezeletlenség vagy használhatatlanság esetén kell Szabad az elhaladás jelzést adni IGEN/NEM
BE	759+70	Bejárat irányú ellenőrző jelző Gutorfölsé felől	NEM
AE	767+08	Bejárat irányú ellenőrző jelző Lenti felől	NEM
AE	825+71	Bejárat irányú ellenőrző jelző Lenti felé	NEM
BE	828+71	Bejárat irányú ellenőrző jelző Lenti HM kiágazás felől	NEM

Megállás-helye jelző:

A 763+96 számú szelvényben a II-III. vágányok között a páros és páratlan számú vonatok részére.

2.4.5. A váltókra vonatkozó adatok (szabványos állás megjelölésével, állandóan zárva tartott váltók az irány megjelölésével)

Váltó										
Szám	Szabványos állás	Biztosított	Állítási módja		Zárszerkezet típusa		Lezárható	Biztonsági betét	Állandóan zárva tartott	Váltófűtés
			Villamos	Helyszíni	Kampózá	Zárnyelv				
1	E	X		X	X		X	E	X	
3	E	X		X	X		X	E	X	
5	E (R)	X		X	X		X	E, K		X
7	E	X		X	X		X	E	X	
9	K	X		X	X		X	K	X	
8	E	X		X	X		X	E	X	
6	E	X		X	X		X	E	X	
4	K (R)	X		X	X		X	E, K		X
2	E	X		X	X		X	E	X	

2.4.6. Állomási útátjárók

Szelvény-szám	Sorompó jelölése	Biztosítás módja	Keresztezett közút	Visszajelentés helye
769+99	SR2	fénysorompó	Fő u.	vonatszemélyzet

2.4.7. Védelmi berendezések

Jele	Megnevezés	Szelvénytípus	Szerkezeti függés
VS2	Vágányzáró sorompó	765+05	6. számú váltó
VS4	Vágányzáró sorompó	764+73	8. számú váltó
VS5	Vágányzáró sorompó	762+25	7. számú váltó
VS3	Vágányzáró sorompó	1+68	5. számú váltó
VS1	Vágányzáró sorompó	760+51	1. számú váltó
GSV2	Vágányzáró sorompó (kisvasút)	133+89	2. számú váltó
GSV1	Vágányzáró sorompó (kisvasút)	133+63	2. számú váltó

Az I. számú közforgalmú rakodó vágány felől a 8. számú váltóval szerkezeti függésben lévő VS4 és a 7. számú váltóval szerkezeti függésben lévő VS5 jelű, a „Zalaerdő” sajátcélú vasúti pálya felől a 6. számú váltóval szerkezeti függésben lévő VS2 és az 1. számú váltóval szerkezeti függésben lévő VS1 jelű vágányzáró sorompó biztosítja az állomási vágányzat oldalvédelmét.

A használaton kívüli raktári vágányon lévő VS3 jelű vágányzáró sorompó a 3. számú váltóval van szerkezeti függésben.

Az állomás területén lévő normál-keskeny nyomközű szintbeni pályakeresztesben a normál nyomközű vasút oldalvédelmét a GSV2 és GSV1 jelű vágányzáró sorompó biztosítja.

2.4.8. Megfutamodás elleni védekezésre használt eszközök

Az állomáson négy darab sorszámozott kulccsal lezárható kocsifogó alátét áll rendelkezésre, a lezáráshoz szükséges, szintén sorszámozott lakattal együtt. A fel nem használt kulccsal lezárható kocsifogó alátéteket, a lakatokkal és lakatkulcsokkal együtt a forgalmi irodában kell tárolni.

2.5. Rédics állomás

2.5.1. Jelleg

Forgalmi személyzettel nem rendelkező MEFI állomás.

Az állomáson MEFI rendszerű ellenőrző jelzős, kulcsfüggéses berendezés és SR2 jelű fény és félsorompó berendezés üzemel.

Az állomás 1. számú rugós váltójának és a váltózárrel felszerelt 3. számú helyszíni állítású váltójának a kulcsa a forgalmi iroda központi kulcselzáró berendezésében van zár alatt. A kulcsok a berendezésből a főkulcs kezelésével nyerhetők ki.

A kulcsfüggőséget a forgalmi irodában lévő kulcselzáró készülék „MEFI FŐKULCS” kulcsnyílásába helyezve és elfordítva, ezt követően az „OLDÁS” feliratú kallantyút elfordítva kell feloldani.

Kulcsfüggőség feloldásának engedélyezése:

- tolatások alkalmával
- váltógondozás, váltómérés alkalmával
- pályavasúti kapacitáskorlátozás előírása esetén szabad.

2.5.2. A szolgálati hely vágányai

Vágány neve	Rendeltetése	Használható hossza kezdőpont felé [m]	Használható hossza végpont felé [m]	Lejtviszony kezdőpont felé [%]	Lejtviszony végpont felé [%]	Vonatbefolyásolás típusa	Határoló kitérő kezdőpont	Határoló kitérő végpont felől	TAF-TSI azonosító	Vágány besorolása	Hozzáférés	Megjegyzés
I.	mellékvágány/rakodó	207	207	2,0	-2,0	-	3	6	55-04944-01-1	K	-	
II.	átmenő fővágány	265	265	2,0	-2,0	nincs	3	4	55-04944-01-2	B	nyílt	
III.	vonatindító/fogadó fővágány	265	265	2,0	-2,0	nincs	1	2	55-04944-01-3	K	nyílt	
IV.	mellékvágány/csonka		-	2,0	-2,0	-	6	-		-	-	

2.5.4. Jelzők (megjelölve, hogy mely nem kezelt vagy használhatatlan be- és kijárat jelzők mellett nem kell a vonatok részére „Szabad az elhaladás!” jelzést adni)

Jelölés	Szelvény-szám	Rendeltetése	Kezeletlenség vagy használhatatlanság esetén kell Szabad az elhaladás jelzést adni IGEN/NEM
BE	899+14	Bejárat irányú ellenőrző jelző Lenti felől	NEM
VE	900+27	Kijárat irányú ellenőrző jelző Lenti felé	NEM

2.5.5. A váltókra vonatkozó adatok (szabványos állás megjelölésével, állandóan zárva tartott váltók az irány megjelölésével)

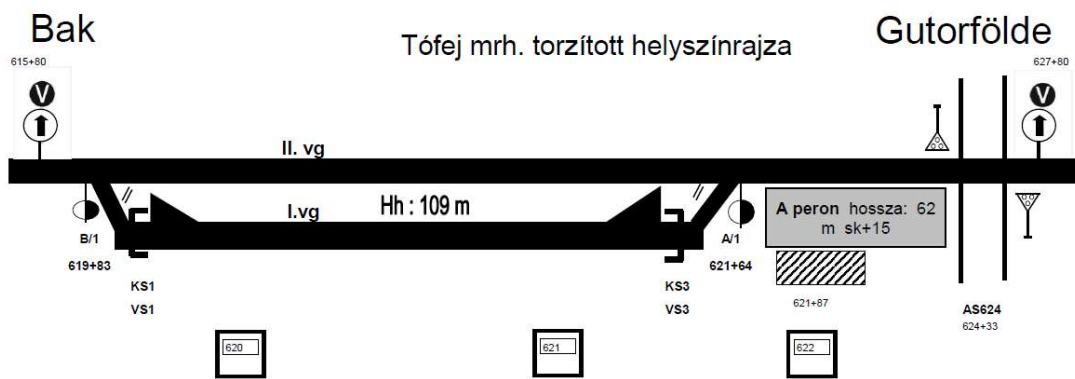
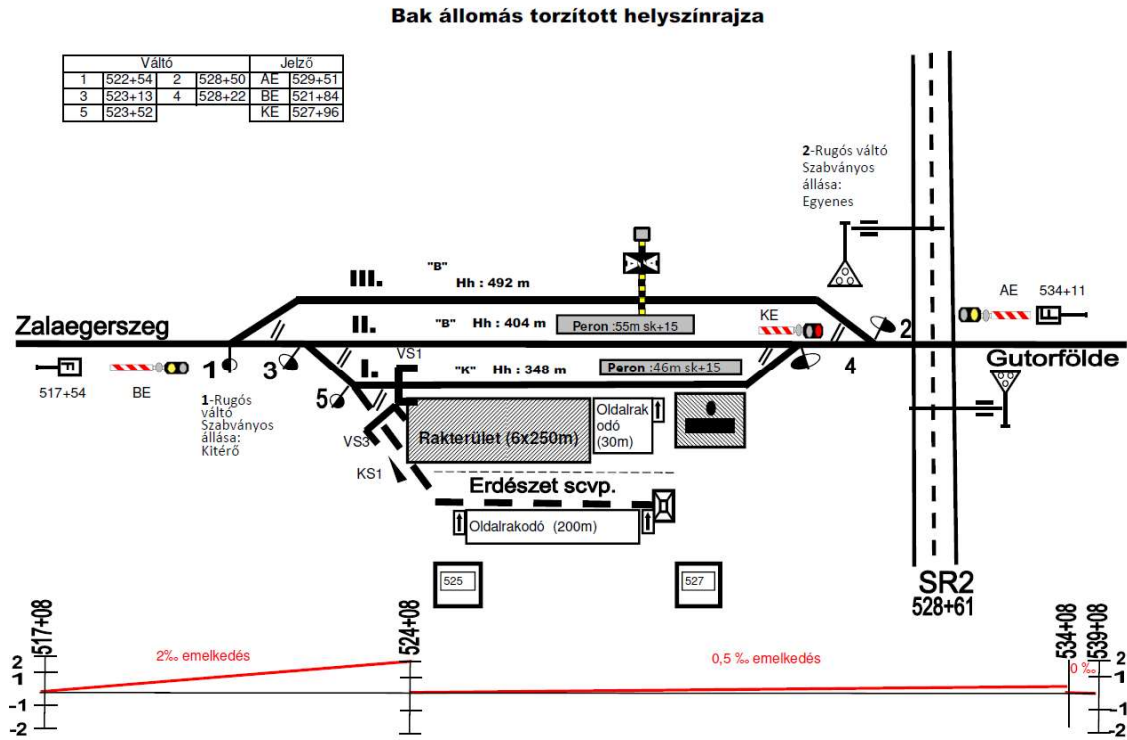
Váltó										
Szám	Szabványos állás	Biztosított	Állítási módja		Zárszerkezet típusa		Lezárható	Biztonsági betét	Állandóan zárva tartott	Váltófűtés
			Villamos	Helyszíni	Kampózárr	Zárnyelv				
1	E (R)	X		X	X		X	E, K	X	X
3	E	X		X	X		X		X	
6	E			X	X		X			
4	E			X	X		X			
2	E			X	X		X			

2.5.8. Megfutamodás elleni védekezésre használt eszközök

Az állomáson négy darab sorszámozott kulccsal lezárható kocsifogó alátét áll rendelkezésre, a lezáráshoz szükséges, szintén sorszámozott lakattal együtt. A fel nem használt kulccsal lezárható kocsifogó alátéteket, a lakatokkal és lakatkulcsokkal együtt a forgalmi irodában kell tárolni.

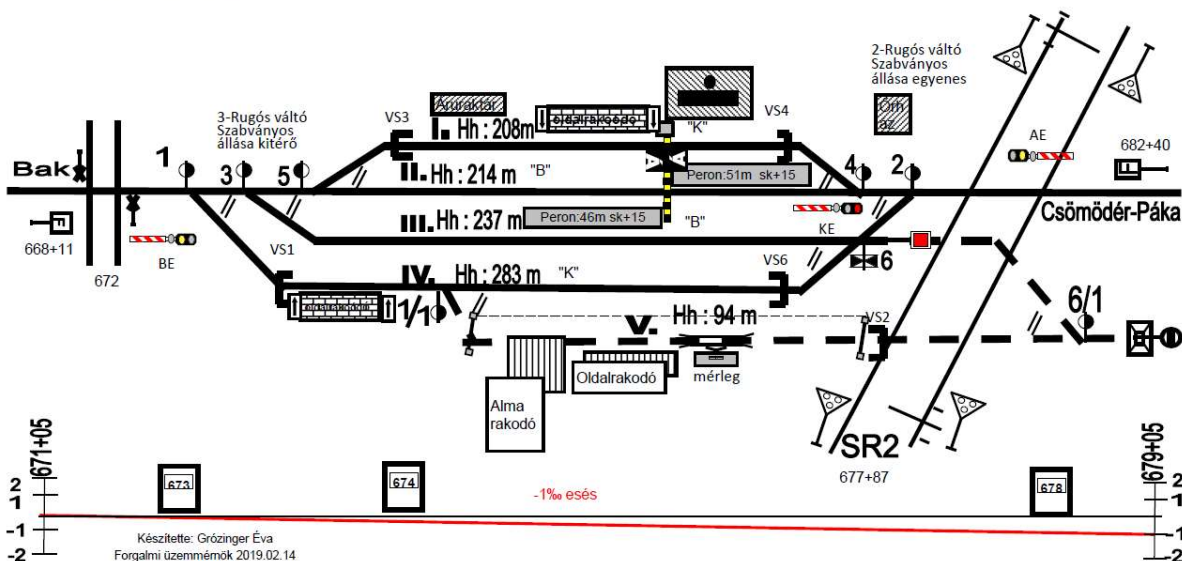
Szolgálati helyek vázlatos helyszínrajzai

F.2. sz. Forgalmi Utasítás Függelékeinek 4.2.1. 1), valamint 4.3. pontja alapján



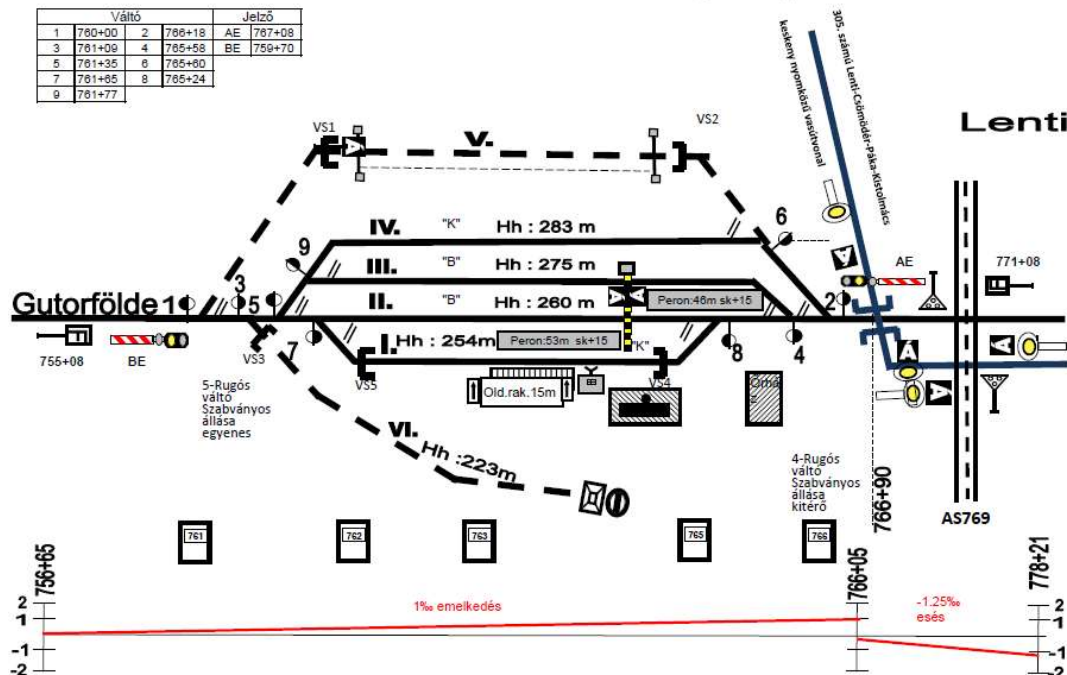
Gutorfőde állomás torzított helyszínrajza

Váltók				Jelzők	
1	673+11	2	677+34	AE	678+40
3	673+56	4	677+06	BE	672+11
5	673+90	6	676+88	KE	676+83
1/1	675+27	6/1	678+36		

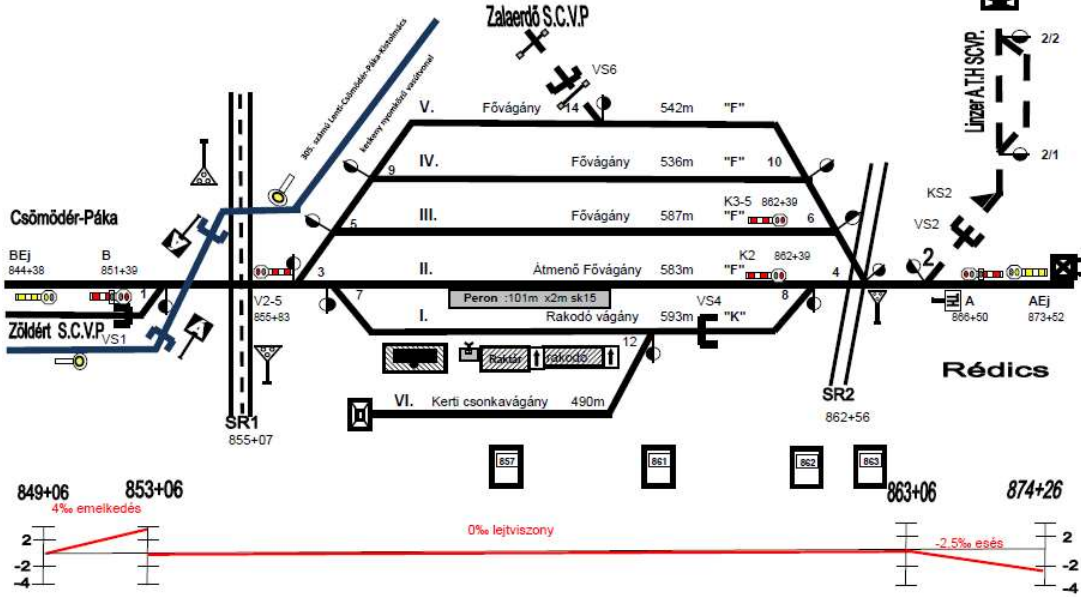


Csömödér-Páka állomás torzított helyszínrajza

Váltó				Jelző	
1	780+00	2	788+18	AE	787+08
3	781+09	4	785+58	BE	759+70
5	781+35	6	785+80		
7	781+85	8	785+24		
9	781+77				

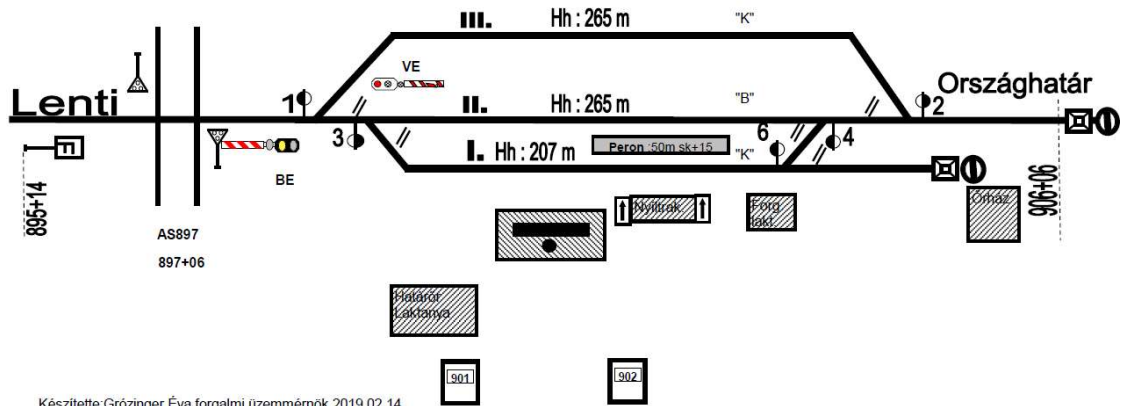


Lenti állomás torzított helyszínrajza



Rédcics állomás torzított helyszínrajz

Váltó		Jelző	
1	900+08	2	903+79
3	900+49	4	903+46
		6	902+75
		BE	899+14
		VE	900+27



Készítette: Grózinóer Éva forralmi üzemmmérnök 2019.02.14

Egyéb, helyi sajátosságok

Normál – keskeny nyomtávolságú vasútvonal keresztezése:

Csömödér-Páka állomáson a 2. számú váltó előtt a 766+90 számú szelvényben, Lenti állomáson az 1. és a 3. számú váltók előtt a 854+91 számú szelvényben a Zalaerdő Zrt. Csömödéri Vasútüzem Csömödéri Állami Erdei Vasút 760 mm nyomtávolságú vasútja pályaszintben keresztez.

Az állomások területén lévő normál-keskeny nyomközű szintbeni pályakeresztesben a normál nyomközű vasút oldalvédelmét a GVS1 és GVS2 jelű vágányzáró sorompó biztosítja.

A pályaszinti keresztezés mindkét oldalán, a 23. sz. normál nyomtávolságú vasútvonal vágánytengelyétől 5 m távolságra vágányzáró sorompó van felszerelve, szabványos állása a keskeny nyomtávolságú vasút közlekedését elzáró, kulccsal rögzített helyzet. A vágányzáró sorompók előtt Megállás helye jelzők vannak elhelyezve, előtte 200 m-re Megállj jelző előjelzője.

A vágányzáró sorompók sorozatfüggésben vannak egymással. A keresztezésnél elhelyezett külsőtéri kulcselzáró szekrényében lévő GVS1/GVS2 kulcs nyitja a GVS 1 jelű vágányzáró sorompót, a GVS 1 jelű vágányzáró sorompóból kinyert kulcs nyitja a GVS 2 jelű vágányzáró sorompót.

A normál nyomtávolságú vasutat keresztező keskeny nyomtávolságú vasúti forgalom lebonyolításának helyi végrehajtására a keresztezés közelében elhelyezett külsőtéri szekrényben a forgalomirányítóval kapcsolatot biztosító távbeszélő készülék van elhelyezve.

A vágányzáró sorompók szabványosan lezárt állása mellett a keresztezésen át a MÁV Zrt. 23. sz. vasútvonalán át szabad a közlekedés. A keskeny nyomtávolságú vasúton a vágányzáró sorompók zárt állapota miatt a közlekedés tilos.

Közlekedés a keskeny nyomtávolságú vasútvonalon:

A normál nyomtávolságú vasutat keresztező keskeny nyomtávolságú vasúti közlekedést a Zalaerdő Zrt. megbízott dolgozója és a forgalomirányító bonyolítja le jelen Végrehajtási Utasításban és a Kezelési Szabályzatban előírtak szerint.

A Zalaerdő Zrt. keskeny nyomtávolságú vonalán történő közlekedés esetén, a vasúti pálya mellett elhelyezett Megállás helye jelző előtt a vonattal meg kell állni. A megállt vonat megbízott dolgozója a keresztezés mellett elhelyezett külsőtéri szekrényben lévő távbeszélőn köteles engedélyt kérni a normál nyomtávolságú vasúton át történő közlekedés lebonyolításához a forgalomirányítótól, majd a Kezelési Szabályzatban előírtak szerint eljárni.

A keresztezésen át történő közlekedés lebonyolítására a forgalomirányító csak akkor adhat engedélyt, ha a normál nyomtávolságú vasútvonalon:

- Csömödér-Páka és Lenti állomásköz szabad,
- Csömödér-Páka állomásról induló páros számú vonat nem kapott menetengedélyt Lenti állomásig történő közlekedésre,
- Lenti állomásról induló páratlan számú vonat nem kapott menetengedélyt Csömödér-Páka állomásig történő közlekedésre.

A keresztezésen történő áthaladás idején Csömödér-Páka, Lenti állomás területén a tolatási mozgást engedélyezni és végezni tilos!

A keresztezésen történő áthaladást (keresztezést) olyan időpontokra kell tervezni, amikor a hatályos közforgalmú menetrend a keresztezés lebonyolítására elegendő időt biztosít.

A forgalomirányító a Fejrvatos előjegyzési napló külön sorában, valamint a munkagrafikonon köteles előjegyezni a keskeny nyomtávolságú vonat keresztezésére kért engedélyt, az áthaladás tényét, a pálya felszabadulását, valamint a kulcsfüggés feloldásának és az alaphelyzet visszaállításának időpontját.

A keresztezés lebonyolításakor a keresztezés közelében felállított kültéri kulcsszekrényből kinyert kulccsal a keskeny nyomtávolságú vasutat lezáró GVS 1 és GVS 2 jelű vágányzáró sorompókat ki kell nyitni, majd nyitott állapotban rögzíteni. Ezeket a kezelési műveleteket a Zalaerdő Zrt. kijelölt dolgozója végzi. MAV Zrt. normál nyomtávolságú vonalán történő áthaladás (keresztezés) lebonyolítása után a vágányzáró sorompókat és a külsőtéri kulcsszekrényt a Kezelési Szabályzatban előírtak szerint (fordított sorrendben) kell kezelni. A berendezések alaphelyzetbe állítása után a forgalomirányítónak jelenteni kell a keresztezés megtörténtét.

Ha a vágányzáró sorompók közül bármelyik megsérül, használhatatlanná válik, a berendezés helyreállításáig a keskeny nyomtávolságú vasúton közlekedni tilos!

A keresztezést biztosító berendezés üzemzavara, használhatatlansága esetén a normál nyomtávolságú vasúton közlekedő vonat vonatszemélyzete a forgalomirányító rendelkezése szerint köteles eljárni!

Csömödér-Páka állomás keresztezés:

Az AS 769 sz. fénysorompó, a MÁV Zrt. normál nyomtávolságú vonalán vonat által vezérelt üzemmódban működik. A keskeny nyomtávolságú vasúton történő közlekedés alkalmával a fénysorompó „b” árbocán elhelyezett „kezelés” feliratú kulcsnyílásba elhelyezett „Sorompó kezelés” kulcs elfordításával kell a fénysorompót a közúti forgalom áthaladását megtiltó állásba (felváltva villogó piros fények) kapcsolni. A keskeny nyomtávolságú vasúti közlekedés lebonyolítása után a kulcs visszafordításával kell az AS 769 sz. fénysorompót a közúti forgalom áthaladását engedélyező állásba (villogó fehér fény) visszakapcsolni. Az AS 769 sz. fénysorompó helyi kezelését a Zalaerdő Zrt. személyzete köteles végezni.

Lenti állomás keresztezés:

Az SR1 jelű közúti átjárón történő áthaladás alkalmával, a sorompót a Zalaerdő Zrt. jelzőőrrel fedezi. A fénysorompó előtt 20 m távolságban Megállás helye jelző van elhelyezve, előtte 200 m távolságban Megállj jelző előjelzője van elhelyezve.

A hozzájárulás visszavétele után a forgalomirányító az állomási vágányzat áttekintésével – távolbalátás korlátozottsága esetén tényleges bejárással – köteles a pálya szabad voltáról meggyőződni.

Másodkulcsok kezelése:

A Területi Távközlő- Erősáramú- és Biztosítóberendezési Osztály a külsőtéri kulcsszekrény- és a vágányzáró sorompók kulcsaiból egy-egy másodkulcsot köteles Lenti állomás rendelkezésére bocsájtani, melyeket az állomás az F.2. sz. Forgalmi Utasítás vonatkozó pontjai szerint köteles őrizni és kezelni.

VONATADATLAP

a 20__ év _____ hó ___ napon közlekedő _____ számú vonat részére

Érkezés		Indulás		Szolgálati hely neve	Menetengedély				Jelentés				Vonattalálkozás a _____ sz. vonattal	Vezető jegyvizsgáló (vonali tolatásvezető) aláírása	Mozdonyvezető aláírása
					bejárat irányú ellenőrző jelzőig		behaladásra		bejárat irányú ellenőrző jelzőnél történő megállásról		állomásra történő megérkezés- ről				
óra	perc	óra	perc		óra	perc	óra	perc	óra	perc	óra	perc			
1	2	3	4	5	6	7	8	9	10	11	12	13	14	15	16
				Zalaegerszeg											
				Bak											
				Gutorfölde											
				Csömödér-Páka											
				Lenti											
				Rédics											

M e g j e g y z é s :

Kitöltési segédlet

Sorsz.	Rovat neve	Vezeti	Tartalma
	Fejléc	forgalmi szolgálattevő (forgalomirányító)	Vonat adatai (közlekedés napja, vonat száma)
1-4.	Érkezés, Indulás	mozdonyvezető	A vonat érkezési, indulási időadata óra, perc formában – kiindulási és célállomáson minden esetben kitöltendő, – közbenső állomáson személyszállító vonat esetén csak menetrendtől eltérő közlekedés esetén kell, nem személyszállító vonat esetén minden esetben kell kitölteni
5.	Szolgálati hely neve	-	A vonalszakaszon a forgalomszabályozásban érintett szolgálati helyek.
6-7.	Menetengedély bejáratirányú ellenőrző jelzőig	forgalmi szolgálattevő (forgalomirányító)	Az az időpont, amikor kiindulási állomásról az 5. sz. rovatban megnevezett állomás bejáratirányú ellenőrző jelzőjéig ad a forgalomirányító menetengedélyt.
		mozdonyvezető	Az az időpont, amikor a forgalomirányító a mozdonyvezetőnek személyzet nélküli állomásról indulás előtt az 5. sz. rovatban megnevezett állomás bejáratirányú ellenőrző jelzőig érvényes menetengedélyt adott.
		vezető jegyvizsgáló, vonali tolatásvezető	Ha a személyzet nélküli állomásról a mozdonyvezető felhatalmazása alapján a menetengedélyt a vezető jegyvizsgáló (vonali tolatásvezető) kérte, a forgalomirányító által az 5. sz. rovatban megnevezett állomás bejáratirányú ellenőrző jelzőig adott menetengedély adásának időpontja.
8-9.	Menetengedély behaladásra	forgalmi szolgálattevő (forgalomirányító)	Az az időpont, amikor kiindulási állomáson a következő szolgálati helyre történő behaladásra ad menetengedélyt.
		mozdonyvezető	Az az időpont, amikor a forgalomirányító a mozdonyvezetőnek személyzet nélküli állomásról indulás előtt az 5. sz. rovatban megnevezett állomásra történő behaladásra menetengedélyt adott.
		vezető jegyvizsgáló, vonali tolatásvezető	Ha a személyzet nélküli állomásról a mozdonyvezető felhatalmazása alapján a menetengedélyt a vezető jegyvizsgáló (vonali tolatásvezető) kérte, a forgalomirányító által 5. sz. rovatban megnevezett állomásra történő behaladásra érvényes menetengedély adásának időpontja.

10-11.	Jelentés bejárat irányú ellenőrző jelzónél történő megállásról	mozdonyvezető	A vonat bejárat irányú ellenőrző jelzónél történő megállásáról adott jelentés időpontja.
12-13.	Jelentés állomásra történő megérkezésről	mozdonyvezető/ vezető jegyvizsgáló/ vonali tolatásvezető	A vonat személyzet nélküli szolgálati helyen történő megállásáról (áthaladásáról) adott jelentés időpontja.
14.	Vonattalálkozás a _____ sz. vonattal	forgalmi szolgálattevő (forgalomirányító)	A személyzet nélküli állomáson történő tervezett vonattalálkozás esetén az ellenkező irányú vonat száma.
15.	Vezető jegyvizsgáló (vonali tolatásvezető) aláírása	vezető jegyvizsgáló, vonali tolatásvezető	A vezető jegyvizsgáló (vonali tolatásvezető) aláírása, ha a személyzet nélküli állomásról a menetengedélyt a mozdonyvezető felhatalmazása alapján a vezető jegyvizsgáló (vonali tolatásvezető) kérte és adásának időpontját a Vonatadatlap 6-7. vagy 8-9. oszlopába előjegyezte
16.	Mozdonyvezető aláírása	mozdonyvezető	A forgalmi szolgálattevő (forgalomirányító), valamint vezető jegyvizsgáló (vonali tolatásvezető) Vonatadatlapra tett bejegyzésének elismerése a mozdonyvezető aláírásával.
	Megjegyzés:	mozdonyvezető vezető jegyvizsgáló vonali tolatásvezető	A „Megjegyzés:” rovatba a vonatközlekedéssel kapcsolatos egyéb rendelkezéseket, értesítéseket kell előjegyezni a vonatszemélyzet azon tagjának, aki a rendelkezést, értesítést adta, vette: <ul style="list-style-type: none"> – _____-n (szolgálati hely neve) ____-kor a kulcsfüggés feloldva. Név, – _____-n (szolgálati hely neve) ____-kor a kulcsfüggés feloldás befejezve. Név, – előre nem tervezett tolatás elrendelése, – A vonattal _____-n (szolgálati hely neve) ____-kor kizárkózva. Név, – 5. sz. rovatban nem szereplő szolgálati helyen személyszállító vonat késésnövekménye, – megváltozott érkezési sorrend, vonattalálkozás, megbízás vonattalálkozás lebonyolítására, stb.

A Vonatadatlap irányonként, a szükséges mértékig előre kitölthető, az üresen hagyandó rovatok kisatírozhatóak.

A Vonatadatlapot kék színnel író tollal kell kitölteni. Javítást a helytelen bejegyzés áthúzásával és a helyes bejegyzés megtételével kell eszközölni.

Írásbeli rendelkezés szövegminták

5.1. Személyszállító vonat részére:

1. A ... sz. vonat a részére kézbesített .../.../... sz. menetrend alapján közlekedik.
2. A ... sz. vonat a .../... sz. egyedi azonosítóval rendelkező kimutatás alapján közlekedik.
3. A ... számú vonat részére ... darab Vonatadatlap átadva a ... , a ... , a ... , és a ... számú vonatok részére.
4. A ... számú vonat részére a főkulcs, Bak állomás, Gutorfölde állomás, Csömödér-Páka állomás és Rédics állomás irodakulcsa átadva.

5.2. Nem személyszállító vonat részére:

1. A ... sz. vonat a részére kézbesített .../.../... sz. menetrend alapján közlekedik.
2. A ... sz. vonat a .../... sz. egyedi azonosítóval rendelkező kimutatás alapján közlekedik.
3. A ... számú vonat részére ... darab Vonatadatlap átadva a ... , a ... , a ... , és a ... számú vonatok részére.
4. A vonatszemélyzet részére a főkulcs, Bak állomás, Gutorfölde állomás, Csömödér-Páka állomás és Rédics állomás irodakulcsa átadva.
5. ... állomáson a ... számú vágányra /... számú vágányról beállít/felvesz ... darab kocsit.
6. Megfutamodás elleni védekezés felhasználására az állomások forgalmi irodájában készletben tartott kulccsal lezárható kocsifogó alátéteket kell felhasználni.
- 7.. A kulccsal lezárható kocsifogó alátét felhasználásáról, a visszahagyott kocsik mennyiségéről a forgalomirányítónak jelentést kell tenni.

5.2.1. Amennyiben nem a forgalomszabályozó Lenti állomásról indul vissza:

- ...
3. Visszaútban ... állomástól Zalaegerszeg állomásig ... sz. vonatként a .../.../... sz. menetrend alapján közlekedik.
- ...