



PÁLYAVASÚTI TERÜLETI IGAZGATÓSÁG SZEGED
TERÜLETI FORGALMI OSZTÁLY

30107/2022/MAV

Végrehajtási Utasítás

a 153. számú Kiskőrös - Kalocsa vasútvonalon a forgalmi szolgálat egyszerűsített ellátására berendezett vonalszakaszon és szolgálati helyeken a szolgálat végzésére

Hatályba lépés időpontja: 2023 év 04 hó 01 nap

Érvényes: hatálybalépéstől visszavonásig

Összeállította:

Hauk Márta
területi forgalmi szakértő

Felülvizsgálta:

Nagy János
forgalom felügyeleti koordinátor

Ellenjegyezte:

Zseni Gábor
forgalomirányítási főnökségvezető

Jóváhagyta:

Cseh Attila
osztályvezető

Tartalomjegyzék

1. Általános előírások	5
1.1. A Végrehajtási Utasítás hatálya, tartalma és kezelése	5
1.2. Az önálló szolgálatvégzés feltételei	5
1.3. A vonal/vonalszakasz általános ismertetése	5
1.4. Forgalmirányítási rendszer	6
2. Jelző-, biztosítóberendezések.....	7
2.1. Vonali és állomási jelző-, biztosítóberendezések általános ismertetése	7
Állomási biztosítóberendezések	8
2.3. Főkulcsok, szolgálati helyiségek kulcsának átadása, visszavétele.....	8
3. Közlemények adására és vételére vonatkozó előírások.....	8
3.1. A vonalszakaszon rendelkezésre álló távbeszélő értekező berendezések	8
3.3. Közlemények előjegyzése	10
4. Váltók, váltó- és vágányútellenőrzés.....	10
4.1. Vágányút beállítása, ellenőrzése, bejelentése	10
4.2. Állandóan zárva tartott váltók	10
4.3. Váltógondozás, váltóvizsgálat.....	10
5. Útsorompók, sorompókezelés.....	11
5.1. Vonatszemélyzet teendői	11
Útsorompó berendezésekkel kapcsolatos hibabejelentési kötelezettség	12
Az útátjárók fedezésének szabályai	12
6. Tolatószolgalat.....	13
6.1. Tolatás engedélyezése	13
6.2. A tolatás végrehajtása	13
6.3. Tolatás a nyílt vonal felé	14
6.4. Rendkívüli esetben elvégzendő tolatás.....	14
7. Védekezés a járműmegfutamodások ellen	14
7.1. Megfutamodás elleni védekezés tolatás befejezése után	14
7.2. Kulccsal lezárható kocsifogó alátétek alkalmazása	14
7.3. Felelősség a járműmegfutamodás elleni védekezésért	14
8. A vonatközlekedés lebonyolítása.....	14
8.1. Engedélykérés, -adás	14
8.2. A vonat számának és előrelátható indulási idejének közlése.....	16
8.3. Visszajelentés	16
8.4. Rendelkezések közlése a vonatszemélyzettel.....	16
8.5. A vonatok mozdonyvezetőinek indításra, áthaladásra történő felhatalmazása	16
8.6. Vonattalálkozások lebonyolítása	16
8.7. Segélymozdonyok, segélyvonatok közlekedtetése	16
8.8. Próbavonatok közlekedtetése	17
9. Építési és fenntartási munkák	17
9.1. A vonatforgalmat nem érintő, nem vágányzár keretében, az elsodrési határon kívül végzett munkák	17
9.2. A vonatforgalmat érintő, nem vágányzár keretében, az elsodrési határon belül végzett munkák.....	17
9.3. Pályaműködtetői kapacitásigény felhasználás	18
9.4. Munkavonatok közlekedtetése	18

10. Pályavasúti informatikai rendszerek kezelése	18
10.1. A munkahelyek adatai, az egyes munkahelyeken végzett feladatok meghatározása	18
10.2. Vonatösszeállítás közlése.....	19
10.3. A vonatok készre jelentésével kapcsolatos előírások.....	19
10.4. Pályavasúti informatikai rendszerek meghibásodása	19
11. Egyéb előírások.....	20
11.1. Világítás	20
11.2. Rendkívüli események.....	20
11.3. Másodkulcsok kezelése.....	20
11.4. Ellenőrzési kötelezettség.....	20
11.5. Vagyonvédelem	20
12. Záró rendelkezések.....	20
MELLÉKLETEK:.....	21
1. sz. melléklet: Nyíltvonal jellemzői	21
2. sz. melléklet: Szolgálati helyek jellemzői	21
3. sz. melléklet: Szolgálati helyek vázlatos helyszínrajzai	21
4. sz. melléklet: Írásbeli rendelkezés szövegminták	21
5. sz. melléklet: Egyéb, helyi sajátosságok.....	21

1. Általános előírások

1.1. A Végrehajtási Utasítás hatálya, tartalma és kezelése

A Végrehajtási Utasítás hatálya

A Végrehajtási Utasítás (továbbiakban: VU) területi hatálya a 153 – as számú Kiskőrös – Kalocsa vasúti mellékvonalra és a Kalocsa állomásról kiágazó sajátcélú vasúti pályahálózatokra történő be - és kijáráásra terjed ki.

A VU személyi hatálya a forgalmi szolgálat, a vonatszemélyzet és a tolatószemélyzet valamennyi tagjára, a vállalkozó vasúti társaság valamint egyéb külső vállalkozás (idegen felek) munkavállalóira terjed ki.

A Végrehajtási Utasítás tartalma

A VU tartalmazza a vonal állomásain és megálló-rakodóhelyein a forgalmi és tolatószolgálat szervezésére, irányítására, végzésére és ellenőrzésére vonatkozó szabályokat.

Azokra az esetekre, amelyekre a VU nem tartalmaz eltérő előírásokat, továbbra is az F.1. sz. Jelzési Utasítás és az F.2. sz. Forgalmi Utasítás, továbbá az F.2. sz. Forgalmi Utasítás Függelékei vonatkozó rendelkezései érvényesek.

A Végrehajtási Utasítás kezelése

A VU-t az utasítások hivatalos gyűjteményében Kiskőrös állomáson, kinyomtatva hozzáférhető helyen kell tartani és a pályavasúti portálra fel kell tölteni. A VU karbantartásáért, módosításáért a pályahálózat működtető területi forgalmi osztálya a felelős.

1.2. Az önálló szolgálatvégzés feltételei

A vonalon, vonalszakaszon szolgálatot ellátókat - ide értve a vállalkozó vasúti társaságok munkavállalóit is - a VU tevékenységüket érintő előírásaiból oktatni és vizsgáztatni kell.

Önálló szolgálattételre csak az a munkavállaló osztható be, aki a VU-ból és a vonatkozó Kezelési Szabályzatokból érvényes vizsgával rendelkezik.

A munkavezetőt, valamint a pályaműködtetői kapacitásigény felhasználás esetén a munkavégzésért felelőst a VU vonatkozó előírásaiból kimutathatóan oktatni kell.

A forgalmi ismeretekre kötelezett munkavállalók tudnivalóit, kiképzésükre, oktatásukra és a vizsgáztatásukra vonatkozó részletes rendelkezéseket a MÁV Zrt. O.1. sz. Oktatási Utasítása tartalmazza. Továbbá figyelembe kell venni a pályahálózatot működtető központi forgalmi szolgálati felsőbbbsége által kiadott rendelkezéseket.

1.3. A vonal/vonalszakasz általános ismertetése

1.3.1. A vonal/vonalszakasz jellemzője

- **jelleg:** egyvágányú, országos vasúti mellékvonal
- **villamosítás:** nem villamosított
- **közlekedési rend:** állomástávolságú (Kiskőrös – Kalocsa állomások közötti vonalszakasz egy állomásköznek minősül)
- **szelvénytartomány:** 9+87 – 302+70 (Kiskőrös – Kalocsa)
- **hossz:** 29,3 km

- **vonalosztály:** CM2

- **Rendkívüli küldemények esetén alkalmazható határterhelés:** CM2
- **engedélyezett tengelyterhelés:** 210 kN (21 tonna)
- **kiépítési sebesség:** 60 km/h
- **általános fékúttávolság:** 400 m
- **vonatbefolyásolás:** nincs kiépítve

- **legnagyobb alkalmazható sebesség:**
 Kiskőrös – Öregcsertő között 30 km/h;
 Öregcsertő - Kalocsa között: 40 km/h (a 213+00 - 246+00 sz. szelvények között 30km/h állandó sebességkorlátozás van).

- **engedélyezett vonathossz:** 500 méter (630 m-ig túlhosszú vonatok közlekedhetnek.)

- **lejtési viszonyok:**
 Kiskőrös – Kecel között 1,3 ‰ esés Kiskőrös felé
 Kecel – Öregcsertő között vízszintes
 Öregcsertő – Kalocsa között 5,0 ‰ emelkedő Kalocsa felé

- **kezdőpont:** Kiskőrös állomás,
- **végpont:** Kalocsa állomás.

Nyíltvonali szolgálati helyek: Kiskőrös C jelző menetrendi pont, Kecel állomás, Öregcsertő megálló-rakodóhely és Kalocsa állomás.

- **vonali rádió:** nincs
- **ROLA közlekedése:** nem engedélyezett
- **személyszállítási közszolgáltatás:** szünetel

1.4. Forgalmirányítási rendszer

A forgalomszabályozás típusa: Egyszerűsített forgalmi szolgálat

A vasúti mellékvonal forgalmirányító állomása Kiskőrös állomás, ahol folyamatos forgalmi szolgálat van.

Forgalmirányító:

- távkezelt állomások forgalmirányítója II. (továbbiakban: kalocsai vonal forgalmirányítója) teljesít folyamatosan szolgálatot.

–

Vonali tolatásvezető feladatai:

- Vezeti, illetve végzi a szolgálati helyre elrendelt tolatásokat, a tolatási mozgások részére váltót állít.
- Tolatások befejezésével elvégzi a vágányút beállítását.
- Részt vesz a váltó- és vágányút ellenőrzésben.
- Elvégzi a járművek megfutamodás elleni biztosítását.
- Elvégzi a saját vonatának előkészítését, a szükséges adatokat a Call-center adatrögzítőnek jelenti.

- Helvécia állomáson a vonatok felhatalmazása előtt köteles meggyőződni, hogy a forgalombiztos közlekedésnek akadálya nincs.

Követő vonat indítása

Követő vonat indítása akkor lehetséges, ha Kalocsa állomáson tolatás nem történik és a saját célú vasúti pályahálózatokról indulásra engedélyt nem adtak. A forgalmi helyzetet a 150. vonal forgalomirányítója, a kalocsai vonal forgalomirányítóval köteles egyeztetni.

Amennyiben Kalocsa állomáson valamely saját célú vasúti pályahálózat kiszolgálása közben újabb vonat közlekedik, akkor visszaútban azt a vonatot kell először leközlekedtetni, amelynek a menetvonalra az adott időre vagy korábbra szól. Eltérti indokolt esetben lehet.

Vonattalálkozás Kalocsa állomás kivételével a többi szolgálati helyen nem lehetséges.

2. Jelző-, biztosítóberendezések

2.1. Vonali és állomási jelző-, biztosítóberendezések általános ismertetése

Vonali biztosítóberendezés:

A vonalon ellenmenetet, utolérést kizáró biztosítóberendezés nincs.

Kiskőrös – Kalocsa vonalszakasz egy állomásköznek minősül.

Fénysorompó jele	Fénysorompót ellenőrző útátjárójelző jele	Fénysorompót ellenőrző útátjárójelző szelvény száma	Megjegyzés
AS98	AS98K	95+13	Kecelen a II.-III. vg. között
	AS98V	101+13	Kecelen az érvénytelen „B” jelű bejárat jelző és az AS98 jelű sorompó között.
AS206	AS206K	203+42	
	AS206V	209+42	Öregcsertőn az I.-II. vg. között.
AS244	AS244K	241+95	
	AS244V	247+95	
AS265	AS265K	262+79	
	AS265V	268+79	

Valamennyi fénysorompót ellenőrző útátjárójelző előtt 150 méterre fénysorompót ellenőrző útátjárójelzőre figyelmeztető jel van elhelyezve.

Állomási biztosítóberendezések

Az állomásokon biztosítóberendezés nem üzemel.

A szolgálati helyek védelmi berendezései között – a vágányzáró sorompók és kisiklasztó saruk és a váltók közötti függőség kivételével – kapcsolat nincs. A szolgálati helyek valamennyi váltója helyszíni állítású.

A szolgálati helyek berendezéseit a megfelelő vizsgálóval rendelkező vonali tolatásvezető kezelheti.

2.3. Főkulcsok, szolgálati helyiségek kulcsának átadása, visszavétele

A főkulcsokat, a váltózárak által kiadott kulcsokat, védelmi berendezések indító kulcsait, valamint a forgalmi iroda kulcsát egy „KECEL”, egy „ÖREGCSERTŐ”, egy „KALOCSA” feliratú bontható kulcskarikára vannak külön – külön feltűzve és Kiskőrös állomás forgalmi irodában tartják őrizetben

A Vonatszemélyzet és más szolgálati ágak dolgozói részére a kalocsai vonal forgalomirányítója köteles Kecel, Öregcsertő és Kalocsa kültéri biztosítóberendezési szerelvényeinek kulcsai közül, a menetnek megfelelő kulcsokat, a Kiskőrös állomáson felfektetett „Átadó könyv”-ben (4.1. sz. melléklet) történő elismertetéssel egyidejűleg a vonali tolatásvezető részére a kulcsok jelének és darabszámának feltüntetése mellett átadni, majd a visszaérkezést követően az átadással azonos dokumentálási kötelezettséggel visszavenni. Az „Átadó könyv”-ben az átadás-átvételt (visszaadást- visszavételt) a vonali tolatásvezető és a kalocsai vonal forgalomirányító is köteles aláírásával elismerni. Amennyiben, a Baráka-Foktó scvp. kiszolgáló vonattal Kalocsa állomáson tolatást végezni nem kell, a IV. sz. vágányra történő bejáráshoz és az onnan történő kijáráshoz a váltózárkulcsok kiadása nem szükséges, mivel a váltók szabványos állása a IV. vágányra történő be- és kijáratot biztosítja.

3. Közlemények adására és vételére vonatkozó előírások

3.1. A vonalszakaszon rendelkezésre álló távbeszélő értekező berendezések

A vasútvonalon telepített különcélú engedélykérő távközlő berendezés, vasútüzemi (CB) telefonvonal nem áll rendelkezésre.

Kiskőrös állomáson az alábbi elérhetőségeken lehet értekezni:

Kiskőrös forgalmi iroda 150-es vonal forgalomirányítója
vasútüzemi telefonszáma: 06/57-14 (hangrögzítő),
mobiltelefonszáma: +36 30 565-6167 (hangrögzítő),

Kiskőrös forgalmi iroda kalocsai vonal forgalomirányítója
vasútüzemi telefonszáma: 06/57-15 (hangrögzítő)
mobiltelefonszáma: +36 30 292-7634 (hangrögzítő)

A kalocsai vonal forgalomirányítója és a vonalon közlekedő vonat (kiszolgáló menet) között az értekezési lehetőség mobiltelefonon keresztül folyamatosan biztosított. Kiskőrös állomás forgalmi irodájában a vasútüzemi telefonhálózat külső hálózatról történő híváskezdeményezésével is elérhető. Kiskőrös forgalmi iroda külső hálózatról elérhető vasútüzemi telefonszámai:

150-es vonal forgalomirányítója: **06-1-516-5714**,

kalocsai vonal forgalomirányítója: **06-1-516-5715**.

3.2. Értekezéssel kapcsolatos rendelkezések

A Kiskőrös – Kalocsa között közlekedő vonat (kiszolgáló menet) vonali tolatásvezetőjét mobil telefonkészülékkel kell ellátni. Vasútvállalati vonali tolatásvezető esetén mobiltelefonról a menetvonal tulajdonos köteles gondoskodni.

A mozdonyon mozdonyrádióknak kell lennie.

Üzemképes mozdonyrádió és mobiltelefon nélkül mozdony (vezérlőkocsi), vonatként közlekedő munkagép vagy vágánygépkocsi nem közlekedhet.

A mozdonyrádió és a mobiltelefon üzemképes állapotáról a mozdonyvezető és a vonali tolatásvezető a vonat kiindulási állomásán az indulás előtt köteles meggyőződni.

A mozdonyvezető mozdonyrádión vagy mobiltelefonon köteles bejelentkezni a kalocsai vonal forgalomirányítójánál a Kiskőrös állomásról történő indulás előtt és a vonalról történő visszaindulás előtt.

„A számú vonat mozdonyvezetője aállomás forgalomirányítójánál/forgalmi szolgálattevőjénél jelentkezik. (Név, az a hely ahonnan az értekezés történik.)”

A forgalmi szolgálattevő nyugtázása, ha a mobiltelefon készüléke kijelzi a hívószámot:

„..... állomáson a forgalomirányító/forgalmi szolgálattevő a számú vonat jelentkezését vette. (Név)

Mobiltelefonon történő bejelentkezéskor közölni kell a mobiltelefon hívószámát is, ha azt a forgalomirányító készüléke nem jelzi ki.

A forgalmi szolgálattevő válasza, ha a mobiltelefon készüléke nem jelzi ki a hívószámot:

„A készülékem nem jelzi ki a telefonjának hívószámát, kérem bediktálni. (..... forgalomirányító/forgalmi szolgálattevő, név)”

Mozdonyvezető válasza: „A mobiltelefonom száma: (Név)”

A forgalmi szolgálattevő nyugtázása:

„.....állomáson a forgalomirányító/forgalmi szolgálattevő a számú vonat jelentkezését vette. Visszaismétlem a mobiltelefon számát: (Név)”

Amennyiben a mozdonyvezető elmulasztotta a bejelentkezési kötelezettségét, akkor a vonatot indító forgalmi szolgálattevő köteles a bejelentkezésre intézkedni. A bejelentkezés, és a telefonszám közlése nélkül nem szabad engedélyt kérni, engedélyt adni.

A kalocsai vonal forgalomirányítóval történő értekezést mobil telefon útján kell lebonyolítani.

A kalocsai vonal forgalomirányítóval történő értekezésnél minden esetben közölni kell az értekezést folytató munkavállaló nevét, beosztását, valamint a helyet (szelvényt), ahonnan az értekezés történik. A kapott rendelkezéseket minden esetben vissza kell ismételni.

A vonali tolatásvezető a vonalon, a szolgálati helyeken a vasúti pálya vagy annak tartozékain észlelt rendellenességről, esetleges üzemzavarról, jelzőeszközök hiányáról mobiltelefon útján a kalocsai vonal forgalomirányítója részére felfedezésekor azonnal köteles jelentést tenni.

3.3. Közlemények előjegyzése

A menet leközeledtetéshez szükséges dokumentációkat a vonatra előírt módon kell kiállítani, vezetni és kezelni. A közlekedtetett menetnek megfelelően menetokmányt kell vezetni.

A vonat (kiszolgáló menet) közlekedésével kapcsolatos olyan rendelkezéseket, amelyeket a mozdonyvezető a nyíltvonalon kapott, a Menetokmány nyomtatványon elő kell jegyezni és a vonali tolatásvezetővel közölni és aláíratni.

4. Váltók, váltó- és vágányútellenőrzés

4.1. Vágányút beállítása, ellenőrzése, bejelentése

Kiskőrös állomáson a vonatok részére váltóállítást, vágányútbeállítást, vágányút ellenőrzést, biztonsági betét felhelyezést a 150-es vonal forgalom irányítója utasítására a kalocsai vonal forgalomirányítója végzi.

A személyzet nélküli szolgálati helyeken a váltó és vágányút ellenőrzést a vonatszemélyzet köteles elvégezni.

A vonalszakasz szolgálati helyeire történő be - kihaladáskor a Helyszíni őrzés alatt nem álló, nem biztosított váltóra figyelmeztető jel, által adott váltóállást és a váltó használhatóságát a vonatszemélyzetnek ellenőrizni kell. A váltóra ráhaladni csak akkor szabad, ha az megfelel a használhatóság forgalmi feltételeinek, és a jármű számára a helyes állásban van.

A kiszolgálás befejezésekor a váltó szabványos állásba, (nyíltvonal irányába) történő állítását a vonali tolatásvezető köteles jelenteni a forgalomirányító felé.

4.2. Állandóan zárva tartott váltók

A vonalszakaszon minden váltó, állandóan zárva tartott váltó. Használhatóság ellenőrzés az előző pontban szabályozottak szerint történik.

A 2. sz. mellékletben táblázatos formában található.

4.3. Váltógondozás, váltóvizsgálat

A váltógondozás a TPLO, vonalbejárójának feladata.

Amennyiben váltógondozás, váltóvizsgálat miatt a lezárt váltó felnyitása szükségessé válik, a gondozást, vizsgálatot végző részére az érintett szolgálati hely váltóinak kulcsai átadásra kerülnek vonatmentes időszakra. Váltógondozás, vizsgálat után ugyanitt kerülnek visszavételre. Kiskőrös állomás forgalmi irodájában, a kalocsai Átadó könyvben kell a kulcsátadást és visszavételt előjegyezni

5. Útsorompók, sorompókezelés

5.1. Vonatszemélyzet teendői

A menet mozdonyvezetője a nyílt vonalon fokozott figyelemmel, az előírt alkalmazható legnagyobb sebességérték figyelembevételével köteles menetét szabályozni. A figyelési kötelezettségnek ki kell terjedni a pálya felépítményére, a pályatartozékokra és műtárgyakra. Hibák, hiányosságok felfedezése esetén jelentést tesz a kalocsai vonal forgalomirányítójának telefonon.

Kiskőrös – Kalocsa állomások között az útsorompóval fel nem szerelt útátjárókon a vonatokra érvényes alapszabályoknak megfelelően kell közlekedni.

A Kiskőrös – Kecel állomások között lévő AS 17 jelű nyíltvonali fény- és félsorompót és Kiskőrös állomáson a 11+56 szelvényben lévő SR3 jelű sorompót kikapcsolták, vasúti jármű közlekedése alkalmával az útátjárót a vonatot közlekedtető vasúti társaság jelzőőrrel köteles fedezni. Az útátjárókhöz történő közeledéskor a „Figyelj” jelzés adása kötelező! Az útátjárókat olyan sebeséggel szabad megközelíteni, hogy azok fedezéséről meg lehessen győződni. Szabályszerű fedezés esetén az útátjárón áthaladhat, amennyiben az útátjáró fedezésével kapcsolatosan kételye merül fel, a helyzet tisztázásáig meg kell állnia! Az útátjáró fedezésére vonatkozó szabályokra a kiszolgáló vonat személyzetét Írásbeli rendelkezésen is utasítani kell.

A Kecel állomás területén lévő AS98 jelű fény- és félsorompó tengelyszámlálós vonatérzékelésű, vonatszemélyzet által ellenőrzött sorompó, amelynek vonatérzékelése csak a II. sz. átmenő fővágányra van kiépítve. A II. sz. átmenő fővágányon történő közlekedés alkalmával az útátjárón a fénysorompót ellenőrző útátjárójelző jelzéseinek megfelelően kell közlekedni. A fény- és félsorompó üzemére kiható főbb jelzésekről (hiba, zavar, túltartózkodás, hálózat) mobiltelefonos átjelző által a biztosítóberendezési diszpécser is értesül.

Az Öregcsertő megálló-rakodóhely területén lévő AS206 jelű fénysorompó tengelyszámlálós vonatérzékelésű, vonatszemélyzet által ellenőrzött sorompó, amelynek vonatérzékelése csak az I. sz. átmenő fővágányra van kiépítve. A I. sz. átmenő fővágányon történő közlekedés alkalmával az útátjárón a fénysorompót ellenőrző útátjárójelző jelzéseinek megfelelően kell közlekedni. A fénysorompók üzemére kiható főbb jelzésekről (hiba, zavar, túltartózkodás, hálózat) mobiltelefonos átjelző által a biztosítóberendezési diszpécser is értesül.

A Kecel – Kalocsa között lévő AS244 és AS265 jelű fénysorompók tengelyszámlálós vonatérzékelésű, vonatszemélyzet által ellenőrzött sorompók, amelyeknél az útátjárón a fénysorompót ellenőrző útátjárójelző jelzéseinek megfelelően kell közlekedni. A fénysorompók üzemére kiható főbb jelzésekről (hiba, zavar, túltartózkodás, hálózat) mobiltelefonos átjelző által a biztosítóberendezési diszpécser értesül.

Kalocsa állomás 9 sz. váltójával kiágazó és a 39+50 sz. szelvényig terjedő csatlakozó vasúti pályán történő közlekedés alkalmával a közlekedési hatóság Határozatában foglaltakon túlmenően, az 5+05 sz. szelvényben levő nem biztosított útátjárót vonatközlekedés és tolatás alkalmával egyaránt jelzőőrrel fedezni kell. Az útátjáró fedezésére a kiszolgáló vonat személyzetét írásbeli rendelkezéssel is utasítani kell.

Útsorompó berendezésekkel kapcsolatos hibabejelentési kötelezettség

A tolatószemélyzet a nyíltvonali fénysorompóknál talált működési hibákról, szándékos rongálásra utaló jelekről köteles jelentést tenni a kalocsai vonal forgalomirányítója részére.

A kalocsai vonal forgalomirányítója a fénysorompók hibáit a biztosítóberendezési diszpécsernek (a nála lévő visszajelentésektől függetlenül) köteles bejelenteni.

A biztosítóberendezési diszpécserhez is visszajelentett fény- (és fél) sorompók meghibásodására, zavarára utaló visszajelentés észlelésekor a diszpécser köteles intézkedni a hiba elhárítására és a kalocsai vonal forgalomirányítója részére.

Az útátjárók fedezésének szabályai

Az AS17 és SR3 útátjárót a BK/UO/276-3/2022 számú hatósági engedély alapján jelzőőrrel kell fedezni. A jelzőőrök biztosításáról vonat (kiszolgáló menet) közlekedtető menetvonal tulajdonos köteles gondoskodni.

A jelzőőrök biztosításáról a vonat (kiszolgáló menet) közlekedtető vasútállomás képviselője „**NYILATKOZAT jelzőőrök biztosításáról**” nyilatkozatot kell tennie zárt- email útján a Kiskőrös állomás részére, minden vonat közlekedése előtt külön-külön.

„NYILATKOZAT jelzőőrök biztosításáról”:

*„dátum... óra... perctől a számú vonat részére Kiskőrös - Kalocsa vonalszakaszon a 11+56 számú szelvényben lévő és a 17+57 számú szelvényben lévő útátjárókban a jelzőőrök biztosítása megtörtént, az üzemszerű közlekedésnek akadálya nincs.
Olvasható név, aláírás, telefonszám.”

A „NYILATKOZAT jelzőőrök biztosításáról” minden vonatnál (kiszolgáló menetnél) külön-külön meg kell tenni!

Elektronikus elérhetőségek:

A Kiskőrös állomás forgalomirányítóhoz zárt e-mailban az alábbi e – mail címre kell megküldeni a „NYILATKOZAT jelzőőrök biztosításáról” kitöltött nyomtatványt:

Távkezelte állomások forgalomirányítója I.: kiskoros.rfszt@mav.hu

Amennyiben a zárt e – mail rendszer közvetlenül nem használható, akkor az alábbi e- mail címekre küldött Nyilatkozatot a vonalirányító vagy a főüzemirányítók továbbítják Kiskőrös állomás forgalomirányító részére.

forgalmi vonalirányító: uksg.900@mav.hu

Az útátjárók fedezését a jelzőőrök vagy a tolatószemélyzet (vonali tolatásvezető vagy utasítására a vonali kocsirendező, vagy figyelésre kötelezett munkavállaló) köteles végrehajtani.

A jelzőőr a vasútvállalat képviselőjétől kapott értesítés alapján végzi az útátjáró fedezését. Amennyiben az útátjárót a tolatószemélyzet tagja fedezi, aki a mozdonyon tartózkodik akkor a vonattal az útátjáró előtt meg kell állni, az útátjáró fedezése utána vonattal át lehet haladni.

6. Tolatószolgálat

6.1. Tolatás engedélyezése

Kiskőrös és Kiskőrös állomás „C” jelző között az elegytovábbítást tolatási mozgásként kell végrehajtani. A tolatás engedélyezése hangrögzítő mobiltelefonon történik a vonali tolatásvezető részére.

A tolatás megkezdésére és a „C” jelzőtől való továbbhaladásra a vonatszemélyzet részére élszóban kell engedélyt adni, az érintett váltók állásának közlésével kiegészítve.

Kiskőrös állomáson a tolatási mozgás megkezdése előtt a vonatokra előírt módon kell fékpróbát tartani.

6.2. A tolatás végrehajtása

Kecel és Öregcsertő szolgálati helyeken kiszolgáló vonatokkal tolatás nem végezhető. Az üzemi célú vonatok (TVG, UDJ, egyéb szerelvények) tolatása, félre állítása lehetséges.

A Kalocsa állomáson elvégzendő tolatásokat, az állomásból kiágazó saját célú vasúti pályahálózatok kiszolgálását a Kiskőrös állomáson szolgálatot teljesítő kalocsai vonal forgalomirányítója szabályozza Kiskőrös állomásról.

A vonali tolatásvezető a Kalocsa állomáson elvégzendő tolatás megkezdésére a kalocsai vonal forgalomirányítójától távbeszélőn engedélyt köteles kérni. Az engedély birtokában a Kiskőrös állomáson átvett váltózárkulcsokkal a lezárt váltókat felnyitja, a váltókat, védelmi berendezéseket a végrehajtandó tolatási mozgásoknak megfelelően köteles állítani.

Kalocsa állomáson a tolatás befejezése után a vonali tolatásvezető jelentést köteles tenni a kalocsai vonal forgalomirányítója részére a megfutamodás elleni biztosítás elvégzéséről és a vágányhelyzetről.

A lejtviszonyokra tekintettel a tolatási mozgások lebonyolítása alatt szigorúan be kell tartani az F.2. sz. Forgalmi Utasítás tolatási mozgásokra és járműmegfutamodás elleni védekezésre vonatkozó előírásait.

Kalocsa állomás vágányain szalasztani tilos!

Kiskőrös állomáson a vonatok közlekedéshez szükséges mozdony körül járatásokhoz, tolatáshoz a váltóállítást a vonatot közlekedtető vasútvállalat személyzetének (vonali tolatásvezető) feladata.

6.3. Tolatás a nyílt vonal felé

Kiskőrös és Kiskőrös állomás „C” jelző között az elegytovábbítást tolatási mozgásként kell végrehajtani. A tolatás engedélyezése hangrögzítő mobiltelefonon történik a vonali tolatásvezető részére.

6.4. Rendkívüli esetben elvégzendő tolatás

Tervezettől eltérően elvégzendő tolatások engedélyezése hangrögzítő mobiltelefonon történik a vonali tolatásvezető részére.

7. Védekezés a járműmegfutamodások ellen

7.1. Megfutamodás elleni védekezés tolatás befejezése után

Az állomásokon járműveken a kézi- és rögzítőfék használatával, továbbá az illetéktelen járműmozgatások megelőzése érdekében kulccsal lezárható kocsifogó alátét(ek) alkalmazásával kell biztosítani a vasúti járműveket járműmegfutamodás ellen.

A kalocsai vonal forgalomirányítója amennyiben szükséges, köteles az elegendő mennyiségű kulccsal lezárható kocsifogó alátétet a tolatószemélyzet részére átadni. Kalocsa állomáson, a forgalmi irodában 8 db kulccsal lezárható kocsifogó alátétet kell készletben tartani. A kezelésükre Írásbeli rendelkezésen kell rendelkezni.

7.2. Kulccsal lezárható kocsifogó alátétek alkalmazása

Kecel és Öregcsertő szolgálati helyeken csak az üzemi célú vonatok, járművek tárolása lehetséges.

Kalocsa állomáson üzemi célú és kiszolgálási célú járműtárolás is lehetséges.

A Kalocsa állomásra szükséges mennyiségű alátétet a kalocsai vonal forgalomirányítója köteles a Kiskőrös állomáson felfektetett „Átadó könyv”-ben (2. sz. melléklet) történő elismertetéssel egyidejűleg a tolatószemélyzet részére átadni, majd a visszaérkezést követően az átadással azonos dokumentálási kötelezettséggel visszavenni. Az „Átadó könyv”-ben az átadás-átvételt (visszaadást- visszavételt) a tolatószemélyzet és a kalocsai vonal forgalomirányítója is köteles aláírásával elismerni.

7.3. Felelősség a járműmegfutamodás elleni védekezésért

A járművek megfutamodás elleni biztosításáért a vonali tolatásvezető felelős.

8. A vonatközlekedés lebonyolítása

8.1. Engedélykérés, -adás

A kiskőrörsi indulás engedélyezése:

A vonat indításához 150-es vonal forgalom irányítójának a kalocsai vonal forgalomirányítójától engedélyt kell kérni.

Az engedély kérést - engedély adást a kalocsai vonal forgalomirányítójának Fejrovatos előjegyzési naplójában kell előjegyezni, és mindkét forgalomirányítónak a 20. rovatban alá kell írni.

Kalocsai scvp - ról Kalocsa állomásra történő vonatmozgások engedélyezése:

A saját célú vasúti pályahálózatra/ról történő be és kihaladásra a kalocsai vonal forgalomirányítójától engedélyt kell kérni.

A kalocsai vonal forgalomirányítója a saját célú vasúti pályahálózatokról történő indulásra akkor adhat engedélyt, ha Kalocsa állomás felé vonat nincs útban és Kalocsa állomáson tolatást nem végeznek. A saját célú vasúti pályahálózatra/ról történő be és kihaladásról jelentést kell tenni.

A Kalocsa állomásból kiágazó saját célú vasúti pályahálózatok kiszolgálásának részletes szabályait az érintett saját célú vasúti pályahálózatok Üzemviteli Végrehajtási Utasításai tartalmazzák.

Kalocsáról Kiskőrösig történő vonatmozgás engedélyezése:

A vonali tolatásvezető a Kalocsáról történő visszaindulás előtt a visszaindulásra engedélyt köteles kérni a kalocsai vonal forgalomirányítójától. Amennyiben a vonat fogadásának nincs akadálya a kalocsai vonal forgalomirányítója a vonat részére az engedélyt megadja Kiskőrös állomás „C” jelű bejárati jelzőig, vagy annak pótlására kitűzött Megállj jelzőig.

A vonali tolatásvezető a Kecelen történő áthaladáskor értesíteni köteles a kalocsai vonal forgalomirányítóját.

A vonat Kecelről történő indítása (áthaladása) előtt a kalocsai vonal forgalomirányítónak, a 150-es vonal forgalom irányítójától engedélyt kell kérni. Az engedély kérést - engedély adást a kalocsai vonal forgalomirányítójának Fejrovtos előjegyzési naplójában kell előjegyezni, és mindkét forgalomirányítónak a 20. rovatban alá kell írni.

Amennyiben a 150 – es vonal forgalomirányítója az engedélyt megtagadta akkor a kalocsai vonal forgalomirányítója köteles a vonat megállításáról intézkedni.

Az engedély kérést - engedély adást, megtagadást a kalocsai vonal forgalomirányítójának Fejrovtos előjegyzési naplójában kell előjegyezni, és mindkét forgalomirányítónak a 20. rovatban alá kell írni.

A Kiskőrösre történő behaladás engedélyezése:

Kiskőrös állomáson 9+87 sz. szelvényben a vonattal meg kell állni, majd a pálya jobb oldalán kitűzött „Megállj” jelző mellett történt megállást élőszóval kell jelezni a 150 vonal forgalomirányító részére és engedélyt kell kérni a behaladásra.

A mozgás élőszóval történő engedélyezése után a 9+87 sz. szelvényből/a kitűzött „Megállj” jelző mellett elhaladhat és tolatási mozgással behaladhat Kiskőrös állomásra.

Az élőszóval történő engedélyezés során a 150 vonal forgalomirányítója köteles közölni a vágány számát és az érintett váltók állását, alkalmazható sebességet. A közleményt a vonali tolatásvezető köteles visszaismételni és a váltóra történő ráhaladás előtt a váltó állását megfigyelni.

8.2. A vonat számának és előrelátható indulási idejének közlése

A vonat számát a Viterra Növényolajgyártó Kft. forgalmi részlegvezető részére zárt e- mail rendszeren meg kell küldeni, aki gondoskodik az érintett jelzőőrök értesítéséről és az értesítés tényét és az előre látható indulási időt visszaigazolja e – mailban a forgalomirányító részére.

8.3. Visszajelentés

Kalocsa állomásra történő megérkezésről a behaladás után a vonali tolatásvezetőnek a kalocsai vonal forgalomirányítója felé visszajelentést kell adni.

8.4. Rendelkezések közlése a vonatszeméllyzettel

A vonat (kiszolgáló menet) közlekedésével kapcsolatos változó körülményekről Írásbeli rendelkezésen köteles értesíteni a tolatószemélyzetet kalocsai vonal forgalomirányítója.

Kiskőrös állomásról indulás előtt a vonat részére kézbesíteni kell a visszaútra érvényes Szolgálati menetrendet és Lassúmenet kimutatást is.

A visszaútra érvényes írásbeli rendelkezés szövegét a Viterra Növényolajgyártó Kft. forgalmi részlegvezető részére zárt e- mail rendszeren pdf formátumban meg kell küldeni, aki gondoskodik az Írásbeli rendelkezés kézbesítéséről és a kézbesítés tényét visszaigazolja e – mailban a kalocsai vonal forgalomirányítója részére. Amennyiben érvényes Szolgálati menetrend vagy Lassúmenet kimutatás nem áll rendelkezésre, a visszaútra érvényes menetrendi alap adatokat, alkalmazható sebességet és Lassúmeneteket a mozdonyvezető részére le kell diktálni, aki köteles a Menetokmány nyomtatványon előjegyezni.

8.5. A vonatok mozdonyvezetőinek indításra, áthaladásra történő felhatalmazása

Kiskőrös állomáson a vonatok mozdonyvezetőinek indításra történő felhatalmazása a kalocsai vonal forgalomirányítójának a feladata.

Kalocsa állomásról induló és a személyzet nélküli szolgálati helyeken megállás után induló vonatot a vonali tolatásvezető köteles élőszóval felhatalmazni az indításra.

8.6. Vonattalálkozások lebonyolítása

A Kiskőrös – Kalocsa állomások közötti vonalszakasz egy állomásköznek minősül, amelyen segélymozdony kivételével, egyidejűleg kizárólag egy vonat közlekedtethető. Kalocsa kivételével a többi szolgálati helyen vonattalálkozás nem lehetséges!

8.7. Segélymozdonyok, segélyvonatok közlekedtetése

Ha a mozdony szolgálatképtelensége, vagy bármilyen más ok miatt a menet a nyíltvonalon megállt, a vonali tolatásvezető erről köteles a kalocsai vonal forgalomirányítóját azonnal értesíteni és a továbbiakban a tőle kapott rendelkezés szerint eljárni.

Segélyt kérő vonatról a kalocsai vonal forgalomirányítója köteles a forgalmi vonalirányítót tájékoztatni, aki intézkedik a segélymozdony kiállításáról. A segélymozdony felhasználhatóságáról a menetvonal tulajdonos vasúti társaság operatív kapcsolattartója rendelkezik.

Segélymozdonyok, segélyvonatok Kiskőrös és Kalocsa állomásról is indulhatnak. Kalocsa állomásról induló segélymozdony részére az Írásbeli rendelkezést a kalocsai vonal forgalomirányítója köteles a vonali tolatásvezető részére kell diktálni és ezt a vonatszemélyzetnek a menetokmányba elő kell jegyezni.

8.8. Próbavonatok közlekedtetése

Próbavonatot, az annak közlekedésére kiadott rendelkezés és jelen VU előírásainak, továbbá a hatályos Utasítások betartásával kell közlekedtetni.

8.9. 6000 kg-nál könnyebb járművek közlekedtetése

6000 kg-nál könnyebb járművek közlekedésekor, be kell tartani az F.2. sz. Forgalmi Utasítás 15.19.3. - 15.19.3.1. pontjaiban foglaltakat

9. Építési és fenntartási munkák

9.1. A vonatforgalmat nem érintő, nem vágányzár keretében, az elsodrési határon kívül végzett munkák

Kiskörös állomáson végzett munkák **megkezdésének** bejelentése, előjegyzése Kiskörös forgalmi irodában történik, a 150 – es vonal forgalomirányítójának Fejrovatos előjegyzési naplójában. Amennyiben a munkavégzés érinti a kalocsai vonalat, akkor a 150 – es vonal forgalomirányítója köteles a munkavégzés bejegyzését a kalocsai vonal forgalomirányítójának szó szerint lediktálni és aláírni a kalocsai vonal forgalomirányítója által vezetett Felrovatos előjegyzési naplót.

Állomáson végzett munka **befejezését** a 150 – es vonal forgalomirányítója köteles a Fejrovatos előjegyzési naplójába előjegyezni a bejelentést tevő nevének „s.k.” megjelölésével. Amennyiben a munkavégzés érintette a kalocsai vonalat, akkor a munkavégzés befejezési bejegyzést is köteles lediktálni a kalocsai vonal forgalomirányítójának és a bejegyzést aláírni.

A vonal többi szolgálati helyén és a vonalon végzett munkák során a munkavezető nem köteles a kiskörösi forgalmi irodában jelentkezni és a munkát előjegyezni. Munkavégzés esetén telefonon köteles a kalocsai vonal forgalomirányítójánál jelentkezni, a tervezett munkavégzést bejelenteni és engedélyt kérni a munkavégzésre. Ebben az esetben a kalocsai vonal forgalomirányítójának kell a munkavezető nevét, elérhetőségét, a munkavégzés helyét, a munka kezdetének és várható befejezésének időpontját, a belépési, munkavégzési engedély számát a Fejrovatos előjegyzési naplóba előjegyeznie.

9.2. A vonatforgalmat érintő, nem vágányzár keretében, az elsodrési határon belül végzett munkák

Az előjegyzések az előző pontban meghatározottak szerint történnek.

Abban az esetben, ha a munkavégzés technológiai és/vagy munkabiztonsági sebességkorlátozással jár együtt, akkor a munkavégzés időtartama alatt közlekedő valamennyi vonat személyzetét erről a napi lassúmenet kimutatással vagy Írásbeli rendelkezésen értesíteni kell.

A személyzet nélküli szolgálati helyek területén végzett munka esetén, a vágányok között, mellett vagy fölött végzett munkákról a kalocsai vonal forgalomirányítója köteles a tolatószemélyzetet Írásbeli rendelkezésen értesíteni.

9.3. Pályaműködtetői kapacitásigény felhasználás

Pályaműködtetői kapacitásigény felhasználások esetén a jelen Végrehajtási Utasítástól eltérő rendelkezéseket a kiadott Vágányzári Végrehajtási Utasításban kell szabályozni.

Minden engedélyezett pályaműködtetői kapacitásigény felhasználás megkezdése előtt Kiskőrös állomás 150 – es vonal forgalomirányítójának Fejrovatos előjegyzési naplójába az állomás kalocsai vonalának érintett részén lévő

vagy

a kalocsai vonal forgalomirányítójának Fejrovatos előjegyzési naplójába a kalocsai vonalon lévő a munkavégzésre vonatkozóan a kapacitásigény felhasználásra kiadott utasítás számát és az utasításban szereplő kapacitáskorlátozás sorszámát, megkezdésének idejét, pontos helyét a munkavezetőnek elő kell jegyezni és alá kell írni.

Pályaműködtetői kapacitásigény felhasználás befejezésekor a munkavégzésért felelős valamennyi pályaműködtetői kapacitásigény felhasználás befejezéséről és az esetleges korlátozásokról köteles azon forgalomirányítót értesíteni, melyektől a megkezdésre engedélyt kapott. A forgalmi szolgálattevők (forgalomirányítók) az értesítést és az esetleges korlátozásokat kötelesek előjegyezni a Fejrovatos előjegyzési naplójukba a bejelentést tevő nevének „s.k.” megjelölésével.

Az értesített forgalomirányító a pályaműködtetői kapacitásigény felhasználás befejezését és az esetleges korlátozásokat köteles a forgalmi vonalirányítóval közölni.

9.4. Munkavonatok közlekedtetése

Munkavonatokhoz vonali tolatásvezetőt (szükség esetén vonali kocsirendező is) a vonattal munkát végző vagy végeztető vasúti társaság, szolgálati ág, külső vállalkozó köteles biztosítani. A munkavonat mozdonyvezetője és a vonatkísérő személyzet részére az írásbeli rendelkezést Kiskőrös állomás 150-es vonal forgalomirányítója állítja ki és a kalocsai vonal forgalomirányítója kézbesíti.

A menetrend nélküli munkavonat közlekedése előtt Kiskőrös állomás 150-es vonal forgalomirányítója és a kalocsai vonal forgalomirányítója a köteles az engedélykérés, -adás során a bevonulás helyét és idejét meghatározni.

Munkagépeket és azok lakókocsiját tárolni valamennyi szolgálati helyen lehet, megfutamodás elleni biztosítás a tolatás vezetőjének a kötelessége.

A munkagépek közlekedésére vonatkozó részletes szabályozás pályaműködtetői kapacitásigény felhasználás esetén a kiadott VU tartalmazza.

10. Pályavasúti informatikai rendszerek kezelése

10.1. A munkahelyek adatai, az egyes munkahelyeken végzett feladatok meghatározása

Informatikai rendszerrel ellátott munkakörök:

- Kiskőrös állomás 150-es vonal forgalomirányítója;
- a kalocsai vonal forgalomirányítója;

Nappali szolgálatban a 150- es vonal forgalomirányítója rögzít minden a rendszerekben, éjszakai szolgálatban az alábbi feladatelosztás szerint történnek a kezelések:

A kalocsai vonal forgalomirányítója rögzíti a rendszerekben:

- vonatközlekedési adatokat (kivéve Kiskőrös C jelző jelentőpont melletti közlekedés);
- Írásbeli rendelkezések szerkesztése, kiküldése;
- GEN naplózás;
- szolgáltatások naplózása;
- zárt csoportú email rendszer kezelése.

A 150-es vonal forgalomirányítója rögzíti a rendszerekben:

- Kiskőrös C jelző jelentő pont melletti közlekedés adatát.

A számítógépekhez két nyomtató kapcsolódik.

10.2. Vonatösszeállítás közlése

A vonat-összeállítás közlését a HÜSZ vonatkozó előírásainak megfelelően a menetvonal tulajdonosnak kell megtennie. A vonat-összeállítás közlés a következő módokon történhet:

- adatok rögzítése a PASS2 rendszerben,
- adatok diktálása mobiltelefonon az adatrögzítő központ részére,
- elektronikus adatátadással (rendszerkapcsolat – interfész),
- informatikai rendszeren kívül.

Amennyiben az informatikai rendszeren kívül történik a vonatösszeállítás közlés, akkor a menetvonal tulajdonos kötelessége készíteni papír alapú Vonatterhelési Kimutatást. A papír alapú Vonatterhelési kimutatáson szereplő, az informatikai rendszer kezeléséhez szükséges Vonat fejadatokat a menetvonal tulajdonos köteles közölni telefonon a kalocsai vonal forgalomirányítójával, aki az adatokat rögzíti a rendszerben.

A kézi Vonatterhelési kimutatást minden esetben le kell adni Kiskőrös állomáson.

A call-center hívószáma: 01-48-78 vagy 06-30-504-4878.

A vonalon keletkezett vonatesemények Pályavasúti informatikai rendszerekben történő rögzítése Kiskőrös állomáson az ÁVU-ban kijelölt munkavállaló feladata. A rögzítéshez szükséges adatokat a vonali tolatásvezető köteles közölni.

10.3. A vonatok készre jelentésével kapcsolatos előírások

Kalocsa állomásról az indulásra kész állapotot a menetvonal tulajdonos köteles az informatikai rendszerben (IÜR) rögzíteni.

Kiskőrös állomás „C jelző” menetrendi pontra a vonatösszeállítást kell rögzíteni és a vonatot készre kell jelenteni. Az indulásra kész állapotot a menetvonal tulajdonos köteles az informatikai rendszerben (IÜR) rögzíteni.

10.4. Pályavasúti informatikai rendszerek meghibásodása

Amennyiben az Informatikai rendszerekben a készre jelentés nem lehetséges, akkor a vonali tolatásvezető a vonat indulása előtt köteles hangrögzítő mobil telefonon kalocsai vonal forgalomirányítóját értesíteni a vonat kész állapotáról, aki készre jelentést az általa

vezetett Fejrovas előjegyzési napló, "megjegyzés" rovatába a "Készre jelentve: óó:ppkészre jelentő neve, munkaköre" bejegyzéssel köteles előjegyezni.

11. Egyéb előírások

11.1. Világítás

A Kiskőrös – Kalocsa vonalszakaszon napszaktól függetlenül lehet közlekedni.

Kalocsa állomáson térvilágítás rendelkezésre áll, amelynek kezelése a vonali tolatásvezető feladata. A kiszolgálás napszaktól függetlenül végezhető.

Kecelen és Öregcsertőn nincs térvilágítás.

A Kalocsa állomásból kiágazó saját célú vasúti pályahálózatok közül éjszaka azok szolgálhatók ki, amelyeknek az Üzemviteli Végrehajtási Utasításában ez nincs megtiltva és megfelelő térvilágítással rendelkeznek a kiszolgáláshoz.

11.2. Rendkívüli események

A bekövetkezett rendkívüli események alkalmával a vonatszemélyzet a kiskőrösi forgalomirányítók egyikét köteles értesíteni.

11.3. Másodkulcsok kezelése

Valamennyi másodkulcs a helyi biztosítóberendezési szakszolgálatnál rendelkezésre áll. Szükség esetén átadásuk a kiskőrösi forgalmi irodában, Hibaelőjegyzési könyvben történő előjegyzés mellett történik.

11.4. Ellenőrzési kötelezettség

Az állomásfőnök vagy megbízottja a szolgálati ideje alatt heti gyakorisággal köteles a felügyelete, irányítása alá tartozó Kiskőrös és a személyzet nélküli szolgálati helyek területét bejárni és mindenre kiterjedő ellenőrzést végezni. Az ellenőrzést az Ellenőrzések tervezése és megállapítások nyilvántartása elektronikus nyilvántartásban kell előjegyezni.

11.5. Vagyonvédelem

Kalocsa forgalmi irodájába történő belépéshez a riasztót deaktiválni, kilépéskor aktiválni kell. Az ehhez szükséges kódok az érintett munkavállalók részére kiosztásra kerültek. Személyzet nélküli szolgálati helyek forgalmi irodáinak kulcsai Kiskőrös forgalmi irodában kell átadni és visszavenni a kalocsai Kulcsátadó könyvben történő elismertetés mellett.

12. Záró rendelkezések

A 153-as Kiskőrös – Kalocsa vasútvonalon a személyszállítás további intézkedésig ideiglenesen szünetel.

A Végrehajtási Utasítás előírásai érvényesek a vonalszakaszon közlekedő valamennyi (pl. pályakarbantartás, segély, stb. céljából) közlekedő menetre.

Az útátjárók biztosítási módjának Nemzeti Közlekedési Hatóság által történő átminősítése esetén soron kívül intézkedünk jelen Végrehajtási Utasítás módosítására.

Kiskunhalas Forgalmi Csomóponti Főnökség vezetője, Kiskőrös Állomásfőnöke, továbbá az érintett szakszolgálatok, Vasútállalatok vezetői kötelesek gondoskodni arról, hogy az érdekelt munkavállalók a Végrehajtási Utasításból kimutatható oktatásban részesüljenek és/vagy vizsgával rendelkezzenek.

Az 54175/2015/MAV. szám alatt kiadott „Vonali Végrehajtási Utasítás a 153-as Kiskőrös – Kalocsa vasútvonal egyszerűsített forgalmi szolgálat ellátására” című korábbi rendelkezést ezen Végrehajtási Utasítás életbe lépésével egyidejűleg hatályon kívül helyezzük.

MELLÉKLETEK:

- 1. sz. melléklet: Nyíltvonal jellemzői**
- 2. sz. melléklet: Szolgálati helyek jellemzői**
- 3. sz. melléklet: Szolgálati helyek vázlatos helyszínrajzai**
- 4. sz. melléklet: Írásbeli rendelkezés szövegminták**
- 5. sz. melléklet: Egyéb, helyi sajátosságok**

1.1. Lejtési viszonyok

5 %-nál nagyobb esés, emelkedés:

<u>Kecel → Öregcsertő között</u>			
Szelvénytáv (-tól)	Szelvénytáv (-ig)	Emelkedés (%)	Esés (%)
158+56	159+00	–	5,9

1.2. Helyhez kötött jelzők felállítási helye

Kiskőrös – Kecel között					
páratlan irány			páros irány		
Jelölés	Szelvény-szám	Rendeltetése	Jelölés	Szelvény-szám	Rendeltetése
AEj	85+36	előjelző (érvénytelen)	BEj	105+75	előjelző (érvénytelen)
A	89+41	bejárati jelző (érvénytelen)	B	101+73	bejárati jelző (érvénytelen)
AS98K	95+13	fénysorompót ellenőrző útátjárójelző (Kecelen a II. és III- vg. között)	AS98V	101+13	fénysorompót ellenőrző útátjárójelző (Kecelen az érvénytelen „B” jelű bejárati jelző és az AS98 jelű sorompó között)

Kecel – Öregcsertő között					
páratlan irány			páros irány		
Jelölés	Szelvény-szám	Rendeltetése	Jelölés	Szelvény-szám	Rendeltetése
AS206K	203+42	fénysorompót ellenőrző útátjárójelző	AS206V	209+42	fénysorompót ellenőrző útátjárójelző (Öregcsertőn az I. és II. vg. között)

Öregcsertő – Kalocsa között					
páratlan irány			páros irány		
Jelölés	Szelvény-szám	Rendeltetése	Jelölés	Szelvény-szám	Rendeltetése
AS244K	241+95	fénysorompót ellenőrző útátjárójelző	AS265V	268+79	fénysorompót ellenőrző útátjárójelző
AS265K	262+79	fénysorompót ellenőrző útátjárójelző	AS244V	247+95	fénysorompót ellenőrző útátjárójelző
AEj	288+40	előjelző (érvénytelen)			
A	295+50	bejárati jelző (érvénytelen)			

Valamennyi fénysorompót ellenőrző útátjárójelző előtt 150 méterre fénysorompót ellenőrző útátjárójelzőre figyelmeztető jel van elhelyezve.

1.3. Nyíltvonali útátjárók

Kiskőrös - Kecel között (szolgálati helyek között, nyíltvonal)						
Szelvény-szám	Sorompó jelölése	Biztosítás módja	Keresztezett közút	Irányfüggőség	Használhatatlanság esetén a vonatszemélyzetet értesíteni kell	Visszajelentés helye
17+57	AS17	jelzőőr ¹	53-as út			
17+64	-	Labirint korlát	53-as út			
28+29	-	Nem biztosított	Akácos dűlő			
40+65	-	Nem biztosított	Harckocsi út			
45+15	-	Nem biztosított	Remerenció dűlő			
53+27	-	Nem biztosított	Présház dűlő			
79+78	-	Nem biztosított	Négyes domb dűlő			
87+88	-	Nem biztosított	Harckocsi út			

¹ BK/UO/276-3/2022 számú hatósági engedély alapján.

Kecel - Öregcsertő között (szolgálati helyek között, nyíltvonal)						
Szelvény-szám	Sorompó jelölése	Biztosítás módja	Keresztezett közút	Irányfüggőség	Használhatatlanság esetén a vonatszemélyzetet értesíteni kell	Visszajelentés helye
98+13	AS98	Fény- és félsorompó ²	5309 sz. Kecel-Kiskunhalas út	irányfüggetlen	NEM	vonatszemélyzet
103+34	-	Nem biztosított	Orcsik dűlő			
114+93	-	Nem biztosított	kalocsai bekötő út			
120+12	-	Nem biztosított	kalocsai bekötő út			
127+16	-	Nem biztosított	Vádési dűlő			
137+84	-	Nem biztosított	Vádési dűlő			
144+94	-	Nem biztosított	Birkás dűlő			

163+88	-	Nem biztosított	Kecel-alsó dűlő			
172+18	-	Nem biztosított	Örjegi átjáró			
189+64	-	Nem biztosított	TSZ átjáró			
206+42	AS206	Fénysorompó ²	5301 sz. Kecskemét-Izsák-Kalocsa út	irányfüggetlen	NEM	vonatszemélyzet

² Vonatszemélyzet által ellenőrzött, tengelyszámlálós fényorompó, amely rádiótelefonnal a területi biztosítóberendezési diszpécserhez is vissza van jelentve.

Öregcsertő - Kalocsa között (szolgálati helyek között, nyíltvonal)						
Szelvény-szám	Sorompó jelölése	Biztosítás módja	Keresztezett közút	Irányfüggőség	Használhatatlanság esetén a vonatszemélyzetet értesíteni kell	Visszajelentés helye
214+66	-	Nem biztosított	Harckocsi út			
224+40	-	Nem biztosított	szántóföldre vezető földes út			
244+95	AS244	Fénysorompó ²	Szalmár-miskei út	irányfüggetlen	NEM	vonatszemélyzet
256+85	-	Nem biztosított	szántóföldre vezető földes út			
265+79	AS265	Fénysorompó ²	51 sz. Dunapataj-Kalocsa út	irányfüggetlen	NEM	vonatszemélyzet
272+24	-	Nem biztosított	szántóföldre vezető földes út			
282+69	-	Nem biztosított	szántóföldre vezető földes út			
294+06	-	Nem biztosított	Negyveni út			
298+22	-	Labirint korlát	Vasút utca – II. őrhely			

² Vonatszemélyzet által ellenőrzött, tengelyszámlálós fényorompó, amely rádiótelefonnal a területi biztosítóberendezési diszpécserhez is vissza van jelentve.

1.4. Általános érvényű (típus) engedéllyel rendelkező típusküldemények továbbítása esetén betartandó, a vonalra, vonalszakaszra, rendelkezési szakaszra (szakaszokra) vonatkozó korlátozások a HÜSZ 4.7.1. sz. melléklet szerint

Vonalszakasz / szolgálati hely	vágány	Általános érvényű engedéllyel továbbítható küldemények jele									
		11	22	33	44	55	66	77	88	99	Akadály
153 Kiskőrös (150) – Kalocsa		X	X	X	X	X	X	0	X	0	
153 Kalocsa	IV.	X	X	X	X	X	X	0	X	0	

6 tengelyes túlsúlyos vontatójárművek a vonalon nem közlekedhetnek.

Szolgálati helyek jellemzői

2.1. Kiskőrös állomás

2.1.1. Jelleg

A vonal kezdőpontja Kiskőrös állomás személyzettel rendelkező, forgalomirányító állomás, ahol távkezelt állomások forgalomirányítója I. (jelen utasításban: 150-es vonal forgalomirányítója) és a távkezelt állomások forgalomirányítója II. (jelen utasításban: kalocsai vonal forgalomirányítója) teljesít folyamatosan szolgálatot.

Kiskőrös nem biztosított állomás, a szolgálati hely valamennyi váltója helyszíni állítású, váltózár nélküli, biztonsági betéttel állandóan lezárt váltó. Jelző – és/vagy biztosítóberendezés nincs. Kulcsfüggőség nincs.

Az állomáson 2022. február 01. – től vágányzár és átépítés van, a biztosítóberendezés kikapcsolták.

A vonat és tolatás Kiskőrös állomáson a fenti VU-kban szabályozott és a Kivitelező által adott Egyidejű nyilatkozatban meghatározott vágányon történhet.

A közlekedés részletes leszabályozását jelen utasítás, a hatályos vágányzári végrehajtási utasítás és a vágányzárhoz kapcsolódó Végrehajtási Utasítások és az Állomási Végrehajtási Utasítás és a kiadott Parancskönyvi rendelkezések szabályozzák.

Szolgálati helyek jellemzői**2.2. Kecel állomás****2.2.1. Jelleg**

Forgalmi személyzet nélküli, nyílt vonali szolgálati hely, amely kocsirakományú áruforgalomra nincs megnyitva. A szolgálati helyen biztosítóberendezés nincs. Korlátozott szolgáltatási szintű állomás ahol a vonattalálkozás nem engedélyezett.

2.2.2. A szolgálati hely vágányai

Vágány neve	Rendeltetése	Használható hossza kezdőpont felől [m]	Használható hossza végpont felé	Lejtviszony kezdőpont felé	Lejtviszony végpont felé [%]	Vonatbefolyásolás típusa	Határoló kitérő kezdőpont felől	Határoló kitérő végpont felől	TAF-TSI azonosító	Vágány besorolása	Hozzáférés	Megjegyzés
1	2	3	4	5	6	7	8	9	10	11	12	13
I.	mellékvágány	388		0,0	0,0	nincs	6	5	HU-16543-01-1	K	-	forgalomból kizárva
II.	átmenő fővágány	452		0,0	0,0	nincs	6	5	HU-16543-01-2	K	nyílt	-
III.	mellékvágány	452		0,0	0,0	nincs	4	3	HU-16543-01-3	K	-	forgalomból kizárva
IV. Csonka	rakodóvágány	140	-	0,0	0,0	nincs	2	-	HU-16543-01-4	K	-	forgalomból kizárva

A II. és III. sz. átmenő fővágányban vágány-tengely ugrás van.

2.2.4. Jelzők (megjelölve, hogy mely nem kezelt vagy használhatatlan be- és kijárat jelzők mellett nem kell a vonatok részére „Szabad az elhaladás!” jelzést adni)

Helyhez kötött jelzők Kecelen:

Kezdőpont felől							
A jelző helye			A jelző				
Szolgálati hely (állomás, nyílt pálya)	Menet irány oldala	Szelvény-száma	Jele	Karok, fények száma	Megnevezése	Megjegyzés/ Kiegészítő jelzések	Szabad az elhaladás jelzés adása
nyílt pálya	jobb	85+36	AEj	1	nem biztosított alak bejárat jelző kétfogalmú előjelzője	A főjelzőn Megállj! jelzés várható állásban érvénytelenítve	-
nyílt pálya	jobb	89+41	A	1	nem biztosított alak bejárat jelző	Megállj! állásban érvénytelenítve	nem kell
állomás	jobb	95+13	AS98K	2	fénysorompót ellenőrző útátjárójelző	II. és III. között	-

Végpont felől							
A jelző helye			A jelző				
Szolgálati hely (állomás, nyílt pálya)	Menet irány oldala	Szelvény-száma	Jele	Karok, fények száma	Megnevezése	Megjegyzés/ Kiegészítő jelzések	Szabad az elhaladás jelzés adása
nyílt pálya	jobb	105+75	BEj	1	nem biztosított alak bejárat jelző kétfogalmú előjelzője	A főjelzőn Megállj! jelzés várható állásban érvénytelenítve	-
nyílt pálya	jobb	101+73	B	1	nem biztosított alak bejárat jelző	Megállj! állásban érvénytelenítve	nem kell
nyílt pálya	jobb	101+13	AS98V	2	fénysorompót ellenőrző útátjárójelző	-	-

Állomási egyéb jelzők, figyelmeztető jelek Kecelen:

Kezdőpont felől		
Megnevezés	Szelvénytípus	Helye
Helyszíni őrzés alatt nem álló, nem biztosított váltóra figyelmeztető jel	88+07	a 2. sz. váltó előtt általános fékúttávolságban
TH - Tolatási határjelző	89+87	a bejárati jelzőn belül 50 méterrel
Megállj jelző	94+63	III. vágányon
Végpont felől		
Megnevezés	Szelvénytípus	Helye
fénysorompót ellenőrző útátjárójelzőre figyelmeztető jel	102+63	A fénysorompót ellenőrző útátjárójelző előtt 150 m - re.
Helyszíni őrzés alatt nem álló, nem biztosított váltóra figyelmeztető jel	102+01	a 3. sz. váltó előtt 400 m - re (általános fékúttávolságban)
TH - Tolatási határjelző	101+23	a bejárati jelzőn belül 50 méterrel
Megállj jelző	95+63	III. vágányon

2.2.5. A váltókra vonatkozó adatok

Váltó										
Száma	Szabványos állás	Biztosított	Állítási módja		Zárszerkezet típusa		Lezárható	Biztonsági betét	Állandóan zárva tartott	Váltófűtés
			Villamos	Helyszíni	Kampózár	Zárnyelv				
2	E			X	X		X		E	
4	E			X	X		X		E	
6	E			X	X		X		E	
3	K			X	X		X		K	
5	K			X	X		X		K	

A váltók szabványos állásukban kiszégezve. A váltókat szabványos állásukban, zárva kell tartani.

A biztosítottságot, állítási módokat, zárszerkezet típusokat, lezárhatóságot, váltófűtést jelölő oszlopok megfelelő celláiba „X” jellel kell a meglétet jelölni.

Az állandóan zárva tartott váltókat a lezárás irányával kell jelölni.

Szabványos állást jelző, valamint a biztonsági betét jelölő cellákban az alábbi jelöléseket kell alkalmazni:

- E: egyenes irány
- K: kitérő irány

2.2.6. Állomási útátjárók

-

2.2.7. Védelmi berendezések

VS2, VS4 vágányzáró sorompók.

A 2. számú váltó a VS2 vágányzáró sorompóval, a 6. számú váltó a VS4 vágányzáró sorompóval soros kulcsfüggésben van. Az oldalvédelmet a II sz. vágányra a „csonka” vágányon a VS2, az I. sz. vágányon a VS4 jelű vágányzáró sorompó biztosítja.

Váltózár, vágányzáró sorompó kulcsok őrzése:

Kecel állomáson a váltókat szabványos állásukban, zárva kell tartani. A váltózárak által kiadott kulcsokat, a VS2 és VS4 indító kulcsait, valamint a forgalmi iroda kulcsát egy közös „KECEL” feliratú bontható kulcskarikára kell felfűzni.

Felfűzendő kulcsok: **VS2/2E, 4E, VS4/6E, 5K, 3K és a forgalmi iroda kulcsa.**

A kulcskarikát Kiskőrös állomás forgalmi irodájában kell őrizni.

2.2.8. Megfutamodás elleni védekezésre használt eszközök

A megfutamodás elleni védekezésre használt 8 darab kulccsal lezárható kocsifogó alátét tárolási helye Kiskőrös forgalmi iroda.

Szolgálati helyek jellemzői**2.3. Öregcsertő megálló-rakodóhely****2.3.1. Jellemző**

Forgalmi személyzet nélküli, nyílt vonali szolgálati hely, amely kocsirakományú áruforgalomra nincs megnyitva. A szolgálati helyen biztosítóberendezés nincs, vonattalálkozás nem engedélyezett.

2.3.2. A szolgálati hely vágányai

Vágány neve	Rendeltetése	Használható hossza kezdőpont felől, mm	Használható hossza végpont	Lejtviszony kezdőpont felé	Lejtviszony végpont felé [%]	Vonatbefolyásolás típusa	Határoló kitérő kezdőpont felől	Határoló kitérő végpont felől	TAF-TSI azonosító	Vágány besorolása	Hozzáférés	Megjegyzés
1	2	3	4	5	6	7	8	9	10	11	12	13
I.	nyílt vonali vágány	450		0,0	0,0	nincs	2	1	HU-16550-01-1	A	nyílt	
II.	mellékvágány	450		0,0	0,0	nincs	4	3	HU-16550-01-2	D		forgalomból kizárva
III.	mellékvágány	120	-	-	2,0	nincs	4	földkúp	HU-16550-01-3	A		forgalomból kizárva
IV.	mellékvágány	22	-	0,0	0,0	nincs	3	homlokrakodó	HU-16550-01-4	K		forgalomból kizárva

2.3.4. Jelzők (megjelölve, hogy mely nem kezelt vagy használhatatlan be- és kijárati jelzők mellett nem kell a vonatok részére „Szabad az elhaladás!” jelzést adni)

Helyhez kötött jelzők, figyelmeztető jelek Öregcsertőn:

Kezdőpont felől							
A jelző helye			A jelző				
Szolgálati hely (állomás, nyílt pálya)	Menet irány oldala	Szelvény-száma	Jele	Karok, fények száma	Megnevezése	Megjegyzés/ Kiegészítő jelzések	Szabad az elhaladás jelzés adása
nyílt pálya	jobb	201+92	-	-	Fénysorompót ellenőrző útátjárójelzőre figyelmeztető jel	-	-
nyílt pálya	jobb	202+67	-	-	V-betűs jelző	+ vízszintes helyzetű, helyszíni őrzés alatt nem álló, nem biztosított váltóra figyelmeztető jel	-
nyílt pálya	jobb	203+42	AS206 K		Fénysorompót ellenőrző útátjárójelző	-	-
Öregcsertő	jobb	208+92			Megállj-jelző	+ talpfatorlasz a II. sz. vg.-on.	-

Végpont felől							
A jelző helye			A jelző				
Szolgálati hely (állomás, nyílt pálya)	Menet irány oldala	Szelvény-száma	Jele	Karok, fények száma	Megnevezése	Megjegyzés/ Kiegészítő jelzések	Szabad az elhaladás jelzés adása
nyílt pálya	jobb	216+26	-	-	V-betűs jelző	+ függőleges helyzetű, helyszíni őrzés alatt nem álló, nem biztosított váltóra figyelmeztető jel	-
nyílt pálya	jobb	215+26			Tolatási határjelző		-
Öregcsertő	jobb	210+92			Fénysorompót ellenőrző útátjárójelzőre figyelmeztető jel	az I-II. sz. vágányok között.	-
Öregcsertő	jobb	209+92			Megállj-jelző	+ talpfatorlasz a II. sz. vg.-on.	-
Öregcsertő	jobb	209+42	AS206 V		Fénysorompót ellenőrző útátjárójelző	Végpont felől az I-II. sz. vg.-ok között, a II. sz. vágány úrszelvényében van elhelyezve.	-

2.3.5. A váltókra vonatkozó adatok Öregcserén:

Váltó										
Szám	Szabványos állás	Biztosított	Állítási módja		Zárszerkezet típusa		Lezárható	Biztonsági betét	Állandóan zárva tartott	Váltófűtés
			Villamos	Helyszíni	Kampózár	Zárnyelv				
2	K			X	X		X		K	
4	E			X	X		X		E	
1	E			X	X		X		E	
3	E			X	X		X		E	

A váltók szabványos állásukban kiszégezve. A váltókat szabványos állásukban, zárva kell tartani.

A biztosítottságot, állítási módokat, zárszerkezet típusokat, lezárhatóságot, váltófűtést jelölő oszlopok megfelelő celláiba „X” jellel kell a meglétet jelölni.

Az állandóan zárva tartott váltókat a lezárás irányával kell jelölni.

Szabványos állást jelző, valamint a biztonsági betét jelölő cellákban az alábbi jelöléseket kell alkalmazni:

- E: egyenes irány
- K: kitérő irány

2.3.6. Állomási útátjárók

-

2.3.7. Védelmi berendezések

A 4. számú váltó a VS2 vágányzáró sorompóval soros kulcsfüggésben van.
Az oldalvédelmet a „csonka” vágányon a VS2 jelű vágányzáró sorompó biztosítja.

A szolgálati helyen a váltókat szabványos állásukban zárva kell tartani. Az oldalvédelmet a „csonka” vágányon a VS2 jelű vágányzáró sorompó biztosítja.

A váltózárak által kiadott kulcsokat, a VS2 indító kulcsát, valamint a forgalmi iroda kulcsát egy közös „ÖREGCSERTŐ” feliratú bontható kulcskarikára kell felfűzni.

Felfűzendő kulcsok: **2K, VS2/4E, 1E és 3E + Forgalmi iroda kulcs.**

A kulcskarikát Kiskőrös állomás forgalmi irodájában kell őrizni.

2.3.8. Megfutamodás elleni védekezésre használt eszközök

A megfutamodás elleni védekezésre használt 8 darab kulccsal lezárható kocsifogó alátét tárolási helye Kiskőrös forgalmi iroda.

Szolgálati helyek jellemzői**2.4. Kalocsa****2.4.1. Jelleg**

Forgalmi személyzet nélküli szolgálati hely, ahol a tolatási mozgások lebonyolításához szükséges forgalmi ténykedéseket a vonat (kiszolgáló menet) tolatószemélyzete látja el. Az állomás kocsirakományú áruforgalomra megnyitott szolgálati hely.

2.4.2. A szolgálati hely vágányai

Vágány neve	Rendeltetése	Használható hossza kezdőpont felől [m]	Használható hossza végpont felé	Lejtviszony kezdőpont felé	Lejtviszony végpont felé [‰]	Vonatbefolyásolás típusa	Határoló kitérő kezdőpont felől	Határoló kitérő végpont felől	TAF-TSI azonosító	Vágány besorolása	Hozzáférs	Megjegyzés
1	2	3	4	5	6	7	8	9	10	11	12	13
I.	raktári	440		0,0		-	10	3	HU-16568-01-1	K	nyílt	Rakodóterülettel és oldalrakodóval. A 302+00-302+26 szelvények között forgalomból kizárva.

Vágány neve	Rendeltetése	Használható hossza kezdőpont felől [m]	Használható hossza végpont felé	Lejtviszony kezdőpont felé	Lejtviszony végpont felé [‰]	Vonatbefolyásolás típusa	Határoló kitérő kezdőpont felől	Határoló kitérő végpont felől	TAF-TSI azonosító	Vágány besorolása	Hozzáférs	Megjegyzés
1	2	3	4	5	6	7	8	9	10	11	12	13
II.	vonatfogadó és indító fővágány	485		0,0		-	6	3	HU-16568-01-2	C	nyílt	
III.	vonatfogadó és indító fővágány	485		0,0		-	8	1	HU-16568-01-3	D	nyílt	
IV.	vonatfogadó és indító fővágány	485		0,0		-	12	5	HU-16568-01-4	D	nyílt	
V.	homlok csonka	60	-	0,0			10	homlokrakodó	HU-16568-01-5	K	nyílt	Nehéz küldemények, gépjárművek rakodására.
VI.	kerti csonka	310	-	0,0			2	földkúpp	HU-16568-01-6	K	nyílt	közforgalmú rakodó 220 m.
VII.	vontatási csonka	90		0,0			7	földkúpp	HU-16568-01-7	K	nyílt	forgalomból kizárva (vízdaru és 15 m hossz szerelő akna)
VIII.	üzemanyag csonka	70		0,0			7	földkúpp	HU-16568-01-8	K	nyílt	forgalomból kizárva
IX.	olajtároló csonka	88		0,0			7	földkúpp	HU-16568-01-9	K	nyílt	forgalomból kizárva
X.	foktői csonka	130		0,0			1	földkúpp	HU-16568-01-10	K	Viterra Kft.	

2.4.4. Jelzők (megjelölve, hogy mely nem kezelt vagy használhatatlan be- és kijárat jelzők mellett nem kell a vonatok részére „Szabad az elhaladás!” jelzést adni)

Helyhez kötött jelzők Kalocsán:

Kezdőpont felől							
A jelző helye			A jelző				
Szolgálati hely (állomás, nyílt pálya)	Menet irány oldala	Szelvény-száma	Jele	Karok, fények száma	Megnevezése	Megjegyzés/ Kiegészítő jelzések	Szabad az elhaladás jelzés adása
nyílt pálya	jobb	288+40	AEj	1	nem biztosított alak bejárat jelző kétfogalmú előjelzője	A főjelzőn Megállj! jelzés várható állásban érvénytelenítve	-
nyílt pálya	jobb	295+50	A	1	nem biztosított alak bejárat jelző	Megállj! állásban érvénytelenítve	nem kell
Kalocsa	bal	296+00	-	-	tolatási határjelző		
Kalocsa	jobb	298+12	-	-	Megállás helye jelző	a 2. sz. váltó előtt	
Kalocsa	jobb	301+90	-	-	Megállás helye jelző	a 9 sz. váltó előtt	
Kalocsa	jobb	302+00	-	-	Megállj jelző	I. vágányon	

Végpont felől							
A jelző helye			A jelző				
Szolgálati hely (állomás, nyílt pálya)	Menet irány oldala	Szelvény-száma	Jele	Karok, fények száma	Megnevezése	Megjegyzés/ Kiegészítő jelzések	Szabad az elhaladás jelzés adása
Kalocsa	jobb	0+15	-	-	Megállás helye jelző	Kalocsa-Foktó összekötő vágány felől, a biztonsági határjelzőnél, a 9 sz. váltó előtt	-
Kalocsa	jobb	302+26	-	-	Megállj jelző	I. vágányon	-

Hordozható jelzőeszközök Kalocsán a forgalmi irodában: 1 db Megállj-jelző és 1 db Megállj-jelző előjelzője

2.4.5. A váltókra vonatkozó adatok Kalocsán

Váltó										
Szám	Szabványos állás	Biztosított	Állítási módja		Zárszerkezet típusa		Lezárható	Biztonsági betét	Állandóan zárva tartott	Váltófűtés
			Villamos	Helyszíni	Kampózár	Zárnyelv				
2	E			x	x		x		E	
4	K			x	x		x		K	
6	E			x	x		x		E	
8	E			x	x		x		E	
10	E			x	x		x			
12	K			x	x		x		K	
1	E			x	x		x			
3	K			x	x		x			
5	K			x	x		x			
7	E			x	x		x			
9	K			x	x		x		K	

A biztosítottságot, állítási módokat, zárszerkezet típusokat, lezárhatóságot, váltófűtést jelölő oszlopok megfelelő celláiba „X” jellel kell a meglétet jelölni.

Az állandóan zárva tartott váltókat a lezárás irányával kell jelölni.

Szabványos állást jelző, valamint a biztonsági betét jelölő cellákban az alábbi jelöléseket kell alkalmazni:

- E: egyenes irány
- K: kitérő irány

2.4.6. Állomási útátjárók Kalocsán:

Szelvény- szám	Sorompó jelölése	Biztosítás módja	Keresztezett közút	Visszajelentés helye
298+22	-	labirint	Vasút utca	-

2.4.7. Védelmi berendezések

A szolgálati helyen a 2, 4, 6, 8, 12 és 9 sz. váltókat szabványos állásukban zárva kell tartani. A váltózárak által kiadott kulcsokat, a KS1, VS1 indító kulcsait, valamint a forgalmi iroda kulcsát egy közös „KALOCSA” feliratú bontható kulcskarikára kell felfűzni.

Felfűzendő kulcsok: **2E, 4K, 6E, 8E, KS1/VS1/12K, 9K kulcsok + forgalmi iroda kulcs.**

A kulcskarikát Kiskőrös állomás forgalmi irodájában kell őrizni.

KS1 szerkezeti függésben a VS1 jelű vágányzáró sorompóval

VS1 szerkezeti függésben a 12 sz. váltóval

2.4.8. Megfutamodás elleni védekezésre használt eszközök

A megfutamodás elleni védekezésre 8 db kulccsal lezárható kocsiforgó alátét áll rendelkezésre a forgalmi irodában.

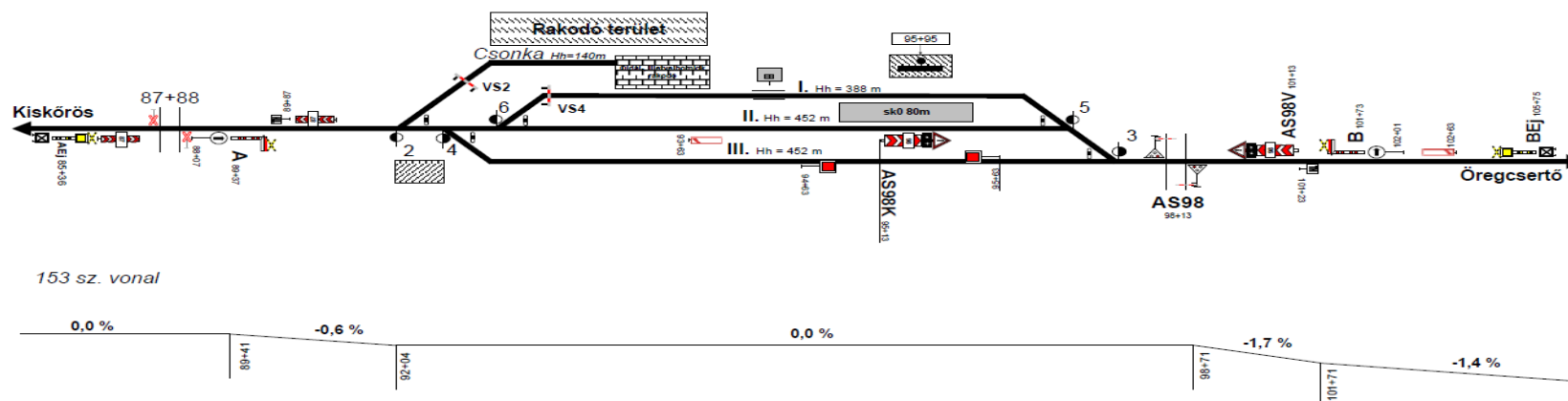
Szolgálati helyek vázlatos helyszínrajzai

MÁV Zrt.
Forgalmi csomóponti főnökség
Kiskunhalas

Váltó (kp)		Váltó (vp)	
2	92+07	3	98+01
4	92+35	5	97+67
6	92+87		

Kecel állomás vázlatos helyszínrajza

Készítette: Fcsf Kiskunhalas
Utoljára módosítva: 2022.02.11 (Rádi Ádám)



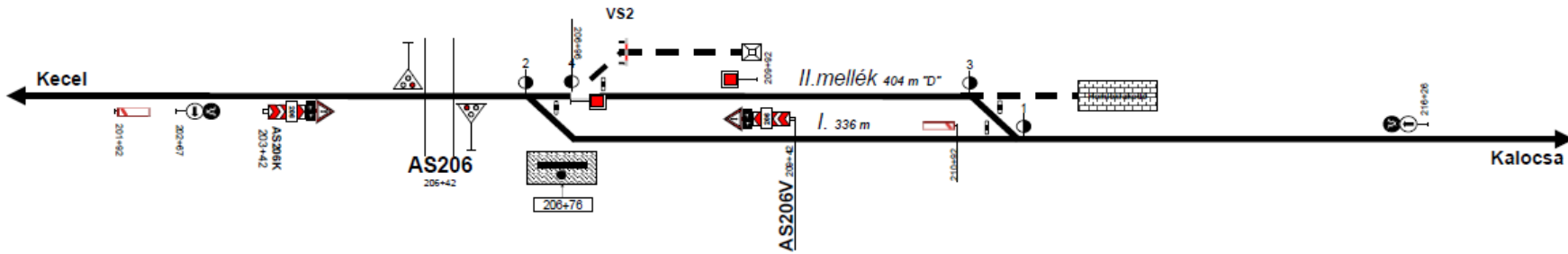


MÁV Zrt.
Forgalmi csomóponti főnökség
Kiskunhalas

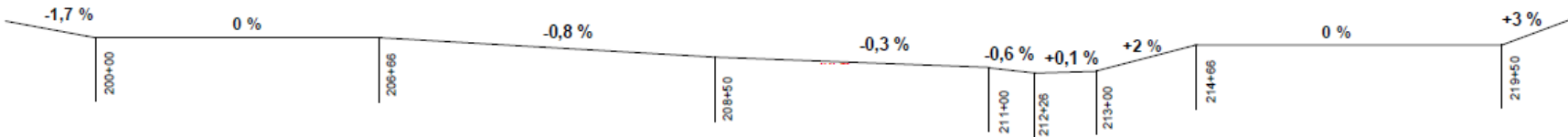
Öregcsertő mrh. vázlatos helyszínrajza

Készítette: Fcsf Kiskunhalas
Utoljára módosítva: 2022.11.08 (Rádi Ádám)

Váltó (kp)		Váltó (vp)	
2	206+56	1	212+27
4	208+96	3	211+48



153 sz. vonal



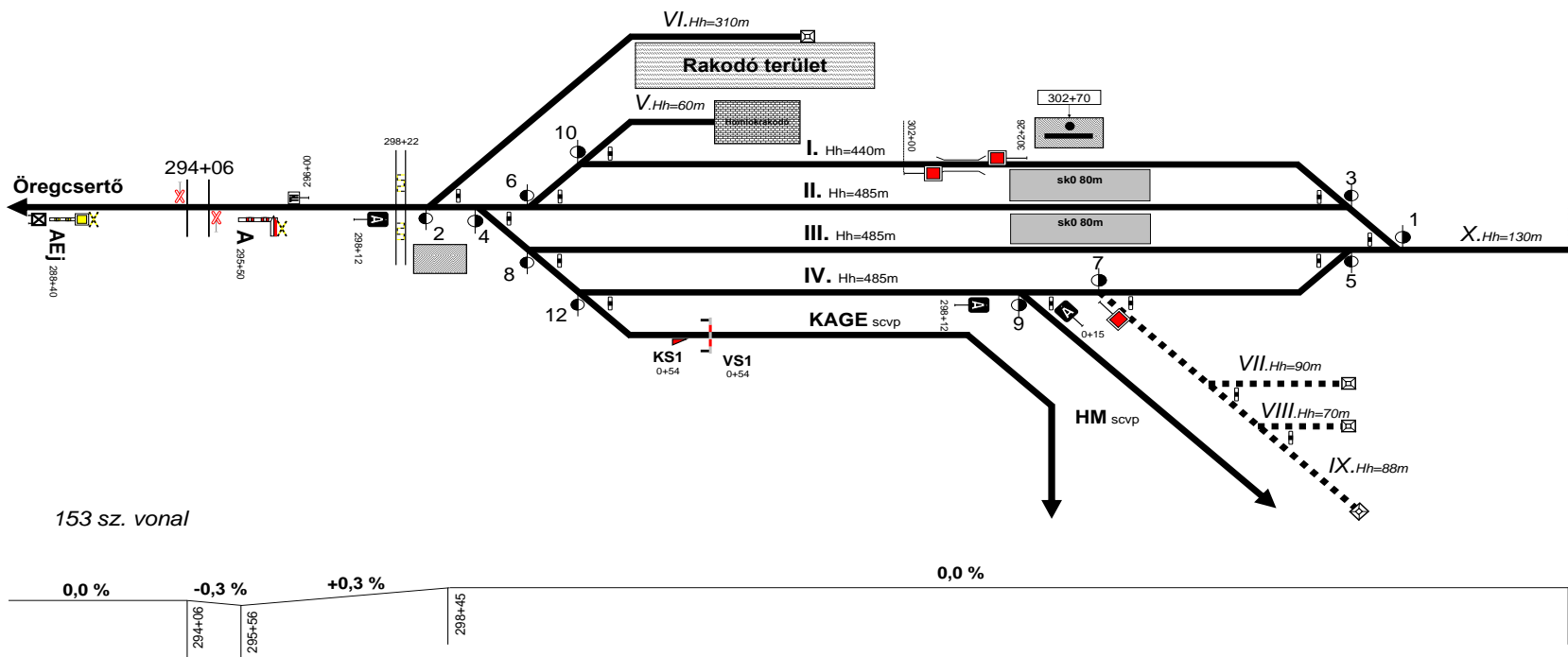


MÁV Zrt.
Forgalmi csomóponti főnökség
Kiskunhalas

Kalocsa állomás vázlatos helyszínrajza

Készítette: Fcsf Kiskunhalas
Utóljára módosítva: 2022.02.11 (Rádi Ádám)

Váltó (kp)		Váltó (vp)	
2	298+32	1	304+78
4	298+66	3	304+42
6	298+95	5	304+42
8	298+95	7	302+70
10	299+23	9	302+10
12	299+21		



Írásbeli rendelkezés szövegminták

A vonat (kiszolgáló menet) közlekedésével kapcsolatos változó körülményekről Írásbeli rendelkezésen köteles értesíteni a vonatszemélyzetet kalocsai vonal forgalomirányítója.

Az Írásbeli rendelkezés tartalmi elemei:

- A közlekedés viszonylata;
- Kiskőrös - Kalocsa vonalszakaszon a 11+56 számú szelvényben lévő és a 17+57 számú szelvényben lévő útátjárókat a vonat közlekedésének ideje alatt a jelzőőrrel fedezik. Az útátjárókhöz történő közeledéskor a „Figyelj” jelzés adása kötelező! Az útátjárókat olyan sebeséggel szabad megközelíteni, hogy azok fedezéséről meg lehessen győződni. Szabályszerű fedezés esetén az útátjárón áthaladhat, amennyiben az útátjáró fedezésével kapcsolatosan kételye merül fel, a helyzet tisztázásáig meg kell állnia!
- Az érvénytelenített és figyelembe nem veendő jelzők felsorolása, a szelvényszámok feltüntetésével;
- Kalocsa állomás 2. sz. váltója előtt, a 298+12 sz. szelvényben elhelyezett Megállás helye jelző előtti megállásra, a vágányút beállítására és a sz. vágányra történő behaladásra vonatkozó utasítás;
- Az elvégzendő feladatok;
- A tolatás megkezdése és befejezése utáni védelmi berendezések (kulccsal lezárható kocsi fogó alátét) kezelésére vonatkozó utasítás;
- Visszaindulás előtti teendők és kijárási Kalocsáról.
- Rendelkezés az oda és visszaútban betartandó, jelen Végrehajtási Utasítástól eltérő szabályokra, bejáratás Kiskőrös állomásra.
- Kiskőrös – Kecel között a 18+00-as számú szelvényben a pálya jobb oldalán az úrszelvényen kívül „Megállj -jelző előjelzője” került elhelyezésre.
- Kiskőrös –Kecel között 14+00 sz. szelvényben a pálya jobb oldalán az úrszelvényen kívül, a nyílt vonal felé mutató „Megállj” jelző kerül elhelyezésre.
- Kiskőrös állomás előtt a 14+00 sz. szelvényben a vonattal meg kell állni.
- Kiskőrös állomáson 14+00 sz. szelvényben (a pálya jobb oldalán kitűzött „Megállj” jelző melletti) történő megállást élőszóval kell jelezni a 150 vonal forgalomirányító részére. A tolatási mozgás élőszóval történő engedélyezés után a szelvényből/ a kitűzött „Megállj” jelző mellett elhaladhat és tolatási mozgással behaladhat Kiskőrös állomásra.
- Megállj állású kijárási jelző hiányában a bejárási vonatot a vágányút végén levő Biztonsági határjelző előtt kell megállítani még akkor is, ha a vonat vége még nem érkezett a Biztonsági határjelzőn belül.

- Kiskőrös állomáson a tolatás, kapcsolás egyéb munkavégzés során botlásveszélyes terepviszonyokra kell készülni, fokozott figyelemmel kell a vágányok között közlekedni!
- Az Rk.-s küldeményekre vonatkozó korlátozások, előírások.
- Egyéb, a közlekedés során betartandó rendelkezések.
- Szolgálati menetrend, Lassúmenet kimutatás

Egyéb, helyi sajátosságok

5.1. A kiszolgáló vonat létszáma

A kiszolgálást végző meneteket vonatszámban, a vonatközlekedésre vonatkozó előírásoknak megfelelően kell közlekedtetni a vonalon. A mozdonyvezetőn felül, a vonat (kiszolgáló menet) minimális létszáma 1 fő (vonali tolatásvezető). **A vonalon vonali tolatásvezető vizsgával rendelkező munkavállaló nélkül vonat nem közlekedhet.** A tolatásvezetői teendőket a vonali tolatásvezető köteles ellátni. Amennyiben a Kalocsa állomáson elvégzendő tolatási mozgások indokolják, akkor Kalocsa állomásra, az érintett vasútállalat +1 fő vonali kocsirendezőt köteles biztosítani, megrendelni.

5.2. A vonatok maximális sebessége

A vonat (kiszolgáló menet) alkalmazható legnagyobb sebessége: **a Szolgálati menetrendben előírt sebesség.**

5.3. A vonatok fékpróbája

A vonatok fékpróbáját az E.2. sz. Fékutasításban szabályozottak szerint kell végezni.

5.4. Dokumentálási kötelezettség

Kiskőrös állomás kalocsai vonal forgalomirányítója

- Fejrovasat előjegyzési naplóban köteles előjegyezni a menettel kapcsolatos adatokat: Engedélykérést-engedély adást; Kalocsa állomás vágányhelyzetét, az ott végzett tolatások engedélyezését, befejezését, a saját célú vasúti pályahálózatok kiszolgálásával kapcsolatos adatokat és a vonatok indításához történő hozzájárulását. A forgalmi szolgálattevő szolgálatának befejezésekor, a Fejrovasat előjegyzési naplójában a szolgálatot köteles írásban átadni a kalocsai vonal forgalomirányító szolgálatának megkezdésekor pedig tőle átvenni.
- Hibaelőjegyzési könyvet köteles vezetni, amelyben Kiskőrös – Kalocsa vonalszakasz hibáit dokumentálja.

5.5. A vonat (kiszolgáló menet) indulása előtt a kalocsai vonal forgalomirányítójának kötelességei

- Szükség szerint Kalocsa állomás kültéri biztosítóberendezési egységeinek, forgalmi irodájának kulcsát a tolatószemélyzet részére átadni;
- Szükség esetén a fedezéshez szükséges jelzőeszközöket átadni;
- A szükséges mennyiségű megfutamodás elleni védőeszközt (kulccsal lezárható kocsifogó alátétet) átadni;
- A tolatószemélyzet részére kézbesíteni a megfelelően kiállított írásbeli rendelkezést.

5.6. Indulás Kiskőrös állomásról

A „C jelző” menetrendi pontra a vonatösszeállítást kell rögzíteni és a vonatot készre kell jelenteni. Az indulásra kész állapotot a menetvonal tulajdonos köteles az informatikai rendszerben (IÜR) rögzíteni. Amennyiben az Informatikai rendszerekben a készre jelentés nem lehetséges, akkor a vonali tolatásvezető a vonat indulása előtt köteles hangrögzítő mobil

telefonon a kalocsai vonal forgalomirányítóját értesíteni a vonat kész állapotáról, aki késre jelentést az általa vezetett Fejrovatos előjegyzési napló, "megjegyzés" rovatába a "Késre jelentve: óó:pp, késre jelentést végző neve, beosztása" bejegyzéssel köteles előjegyezni.

Kiskőrös állomáson a tolatási mozgás megkezdése előtt a vonatokra előírt módon kell fékpróbát tartani.

Kiskőrös és Kiskőrös állomás 14+00 szelvényben kitűzött Megállj jelző („C” jelző menetrendi pont) között az elegytovábbítást tolatási mozgásként kell végrehajtani.

A tolatás megkezdésére és a 14+00 szelvényben kitűzött Megállj jelzőtől való továbbhaladásra a vonatszemélyzet részére előszóban kell engedélyt adni, az érintett váltók állásának és az alkalmazható sebesség közlésével kiegészítve.

Kiskőrös állomáson a vágányútbeállítást, vágányút ellenőrzést, biztonsági betét felhelyezést a 150-es vonal forgalom irányítója utasítására a kalocsai vonal forgalomirányítója végzi.

5.7. Behaladás a vonal szolgálati helyeire

5.7.1. Behaladás/Áthaladás Kecel és Öregcsertő szolgálati helyeken

Kecel és Öregcsertő szolgálati helyek váltói szabványos, lezárt állásukban az átmenő fővágányra biztosítják a be- és kijáratot.

Kecel szolgálati helyen a fény- és félsorompó kiépítettsége, valamint a III. sz. vágányon úrszelvénybe nyúló jelzőeszközök miatt, vonatközlekedésre csak a II. sz. átmenő fővágány használható!

Öregcsertő szolgálati helyen, a fényorompó kiépítettsége, valamint a II. sz. vágányon úrszelvénybe nyúló jelzőeszközök miatt, vonatközlekedésre csak az I. sz. nyílt vonali vágány használható!

Kecel és Öregcsertő szolgálati helyek első váltója előtt általános fékúttávolságra helyszíni őrzés alatt nem álló, nem biztosított váltóra figyelmeztető jel van elhelyezve. A váltókhöz legfeljebb 15 km/h sebességgel szabad közeledni, és ezt a sebességet csak a váltók helyes állásának megállapítása után szabad növelni.

5.7.2. Behaladás Kalocsa állomásra

A Kalocsa Baráka-Foktó saját célú vasúti pályahálózatot kiszolgáló vonatokat a IV sz. vágányra, valamennyi más vonatot a II sz. vágányra/ról kell fogadni és indítani. Ettől eltérni csak indokolt esetben lehet. Az érdeklelt vágány számát az Írásbeli rendelkezésen közölni kell.

Kalocsa állomás 2. sz. váltója előtt kitűzött Megállás helye jelzőnél minden esetben meg kell állni, majd az alábbiak szerint kell eljárni:

A 2. sz. váltó előtt kitűzött Megállás helye jelzőnél megállt vonat vonali tolatásvezetője köteles az Írásbeli rendelkezésen meghatározott bejáratú vágányra a vágányutat beállítani, majd oda a vonattal, legfeljebb 15 km/h sebességgel, be kell haladni. A II. sz. vágányra behaladó menettel, a vonathossz figyelembevételével legkésőbb a vágány végponti oldalán lévő biztonsági határjelzőnél, a IV. vágányra behaladó menettel legkésőbb a 9 sz. váltó előtt kitűzött Megállás helye jelzőnél kell megállni.

Kalocsa állomásra történő megérkezésről a behaladás után a vonali tolatásvezetőnek a kalocsai vonal forgalomirányítója felé visszajelentést kell adni.

5.8. A Kalocsa állomásból kiágazó saját célú vasúti pályahálózatok kiszolgálása

A saját célú vasúti pályahálózatra/ról történő be és kihaladásra a kalocsai vonal forgalomirányítójától engedélyt kell kérni. A saját célú vasúti pályahálózatra/ról történő be és kihalásról a részére jelentést kell tenni.

A kalocsai vonal forgalomirányítója a saját célú vasúti pályahálózatokról történő indulásra akkor adhat engedélyt, ha Kalocsa állomás felé vonat nincs útban, és Kalocsa állomáson tolatást nem végeznek.

A Kalocsa állomásból kiágazó saját célú vasúti pályahálózatok kiszolgálásának részletes szabályait az érintett saját célú vasúti pályahálózatok üzemviteli végrehajtási utasításai tartalmazzák.

5.9. Indulás Kalocsa állomásról

A tolatási feladatok befejezése, valamint a megfutamodás elleni védekezés végrehajtása után a vonat vágányútját be kell állítani. A vonali tolatásvezető a visszaindulásra engedélyt köteles kérni a kalocsai vonal forgalomirányítójától.

A II. vágányról történő kijárat esetén az érintett váltókat (2, 4, 6 sz. váltók) egyenes állásban le kell zárni, majd a vonattal előre kell húzni, úgy, hogy a vonat vége elhagyja a 4 sz. váltót. Ezután a 4 sz. váltót szabványos kitérő állásba vissza kell állítani és le kell zárni. Ezt követően a vonali tolatásvezető a mozdony vezetőállására köteles menni és a vonat mozdonyvezetőjét az indulásra élőszóval felhatalmazni. A váltók szabványos állásban történt lezárásáról és az indulási időről a vonali tolatásvezető köteles a kalocsai vonal forgalomirányítójának jelentést tenni.

A IV. vágányról történő kijárat esetén a vágányútban érintett váltókat a vágányútnak megfelelő állásban (9K, 12K, 8E, 4K, 2E) le kell zárni (alapesetben ez a szabványos vágányút beállítás). Ezt követően a vonat mozdonyvezetőjét az indulásra a vonali tolatásvezető köteles élőszóval felhatalmazni. A váltók szabványos állásban történt lezárásáról és az indulási időről a vonali tolatásvezető köteles a kalocsai vonal forgalomirányítóknak jelentést tenni.

5.10. Indulás, áthaladás Kecel állomáson:

A vonali tolatásvezető az indulásra, áthaladásra engedélyt köteles kérni a kalocsai vonal forgalomirányítójától. Az indulásra a Kecel állomáson történt megállás után, az áthaladásra Kecel állomás megközelítésekor, úgy, hogy az engedély megtagadása esetén a vonattal Kecel állomáson meg tudjon állni.

5.11. Behaladás Kiskőrös állomásra

Kiskőrös állomáson a 14+00 sz. szelvényben a vonattal meg kell állni. Majd a 14+00 szelvényben a pálya jobb oldalán kitérő „Megállj” jelző mellett történt megállást élőszóval kell jelezni a 150 vonal forgalomszabályzó részére.

A mozgás élőszóval történő engedélyezése után a 14+00 sz. szelvényből/a kitérő „Megállj” jelző mellett elhaladhat és tolatási mozgással behaladhat Kiskőrös állomásra.

Az élőszóval történő engedélyezés során a 150 vonal forgalomszabályzója köteles közölni a vágány számát és az érintett váltók állását és a behaladás sebességét.

A közleményt a vonali tolatásvezető köteles visszaismételni és a váltóra történő ráhaladás előtt a váltó állását megfigyelni.

Kiskőrös állomáson a behaladó tolatási mozgás részére a vágányútbeállítást, vágányút ellenőrzést, biztonsági betét felhelyezést a 150-es vonal forgalom irányítója utasítására a kalocsai vonal forgalomirányítója végzi.

Megállj állású kijárat jelző hiányában a bejáró vonatot a vágányút végén levő Biztonsági határjelző előtt kell megállítani még akkor is, ha a vonat vége még nem érkezett a Biztonsági határjelzőn belül.

5.12. A vonat (kiszolgáló menet) megérkezése után a vonali tolatásvezető kötelességei

- a szolgálati helyek kültéri biztosítóberendezési egységeinek kulcsait a kalocsai vonal forgalomirányítója részére visszaadni;
- a fedezéshez szükséges jelzőeszközöket visszaadni;
- leszámolni a fel nem használt, kulccsal lezárható kocsifogó alátétekkel.

5. 13 Melléklet – Átadó könyv

Útmutató az Átadó könyv vezetéséhez

- Az Átadó könyvet a kalocsai vonal forgalomirányítója köteles vezetni.
- Az induló és a visszaérkező menetek részére külön-külön sort kell felhasználni.
- A meneteket vonatszámokkal kell jelölni a könyvben.
- A biztosítóberendezési kültéri egységek (váltózár, vágányzáró sorompó, forgalmi iroda) kulcsait tételesen felsorolva kell szerepeltetni, jelük és számuk szerint.
- A kulccsal lezárható kocsifogó alátétek és az útátjárók fedezéséhez használandó KRESZ tárcsák rovatban értelemszerűen az átadott, a visszavett eszközök db számát kell előjegyezni.
- Az átadó és az átvevő rovat – értelemszerűen – az elismerő aláírás helye.

Átadó könyv mintája

Az átvevő abban az oszlopban írj alá, amit átvett / visszavételkor visszavett. A visszavétel bejegyzése külön sorban történik.

ÁTADÓ KÖNYV										
év	hó	nap	idő	Felhasználó	Kalocsa	Öregcsertő	Kecel	Zárható kocsifogó/ lakatkulcs	KRESZ tárcsa	Az átadó aláírása
				Vonatszám	2E, 4K, 6E, 8E, KS1/VS1/12K, 9K	2K, VS2/4E, 1E, 3E	VS2/2E, 4E, VS4/6E, 5K, 3K	(darab)	(darab)	